

**Text consolidat**

**de les**

**ORDENANCES**

**FISCALS**

**2022**

**AJUNTAMENT**

**de BEUDA**

# Índex de les Ordenances Fiscals per a l'exercici econòmic 2022

## A. IMPOSTOS MUNICIPALS OBLIGATORIS

---

1. Impost sobre Béns Immobles (IBI), pàg. 3
2. Impost sobre Vehicles de Tracció Mecànica (IVTM), pàg. 22
3. Impost sobre Activitats Econòmiques (IAE), pàg. 32

## B. IMPOSTOS MUNICIPALS POTESTATIUS

---

4. Impost sobre Construccions, Instal·lacions i Obres (ICIO), pàg. 43
5. Impost sobre l'increment del Valor dels Terrenys de Naturalesa Urbana (Plusvàlua), pàg. 51

## C. TAXES PER LA PRESTACIÓ DE SERVEIS PÚBLICS O LA REALITZACIÓ D'ACTIVITATS ADMINISTRATIVES DE COMPETÈNCIA LOCAL

---

6. Taxa per llicències o comprovació d'actes comunicats en matèria d'urbanisme, així com per la tramitació d'expedients de gestió urbanística a instància de part, pàg. 63
7. Taxa per la tramitació de les activitats subjectes a autorització, llicència i comunicació prèvia ambiental, activitats innòcues i de baix risc, així com espectacles i activitats recreatives, pàg. 70
8. Taxa per l'expedició de documents administratius, pàg. 77
9. Taxa per la tramitació de les inspeccions administratives en matèria de salut pública als establiments oberts al públic, pàg. 81
10. Taxa pel subministrament d'aigua potable, pàg. 84
11. Taxa pel servei de cementiri i manteniment de les instal·lacions, pàg. 87
12. Taxa pel servei de celebració de matrimonis en forma civil, pàg. 90
13. Taxa per connexions de clavagueres per escomesa, pàg. 93

## D. TAXES PER LA UTILITZACIÓ PRIVATIVA O L'APROFITAMENT ESPECIAL DEL DOMINI PÚBLIC LOCAL

---

14. Taxa per l'aprofitament especial del domini públic local a favor d'empreses explotadores de serveis de subministraments d'interès general, pàg. 95
15. Taxa per la utilització d'edificis municipals, pàg. 102

Aquest text consolidat presenta, en un únic redactat, totes les Ordenances Fiscals reguadores d'impostos i taxes municipals corresponents a l'any 2022, amb les seves modificacions i correccions, per facilitar-ne la lectura i comprensió.

Advertim que, en cas que el text consolidat no coincideixi amb les modificacions i correccions dels textos publicats, prevalen els textos oficials publicats al Butlletí Oficial de la Província de Girona (BOPG).



## Ajuntament de Beuda

Plaça Major, 4 – 17850 Beuda  
Tel. 972 59 05 34  
ajuntament@beuda.cat  
www.beuda.cat

### A. IMPOSTOS MUNICIPALS OBLIGATORIS

#### ORDENANÇA FISCAL núm. 1 reguladora de l'IMPOST SOBRE BÉNS IMMOBLES (IBI)

##### Article 1r. Fet imposable

**1.1.** L'impost sobre Béns Immobles (IBI) és un tribut directe de caràcter real que grava el valor dels béns immobles en els termes establerts en el Text refós de la Llei reguladora de les hisendes locals, aprovat pel Reial decret legislatiu 2/2004, de 5 de març (en endavant, TRLRHL).

**1.2.** El fet imposable de l'Impost sobre Béns Immobles està constituït per la titularitat dels següents drets sobre els béns immobles rústics i urbans i sobre els immobles de característiques especials:

- a) D'una concessió administrativa sobre els propis immobles o sobre els serveis públics que es trobin afectes.
- b) D'un dret real de superfície.
- c) D'un dret real d'usdefruit.
- d) Del dret de propietat.

**1.3.** La realització del fet imposable que correspongui entre els definits a l'apartat anterior per l'ordre en aquest establert determinarà la no subjecció de l'immoble urbà o rústic a les restants modalitats que l'esmentat apartat preveu.

Als immobles de característiques especials s'aplicarà aquesta mateixa prelación, excepte quan els drets de concessió que puguin recaure sobre l'immoble no exhaurixin la seva extensió superficial, supòsit en el què també es realitzarà el fet imposable pel dret de propietat sobre la part de l'immoble no afectada per una concessió.

**1.4.** Als efectes de l'impost sobre béns immobles, tindran la consideració de béns immobles urbans, rústics, i de característiques especials els definits com a tals en les normes reguladores del Cadastre Immobiliari.

**1.5.** No estan subjectes a l'impost:

- a) Les carreteres, els camins, les altres vies terrestres i els béns del domini públic marítim - terrestre i hidràulic, sempre que siguin d'aprofitament públic i gratuït per als usuaris.
- b) Els següents béns immobles propietat d'aquest Ajuntament:
  - Els de domini públic afectes a ús públic.

— Els de domini públic afectes a un servei públic gestionat directament per l'Ajuntament i els béns patrimonials, excepte quan es tracti d'immobles cedits a tercers mitjançant contraprestació.

## **Article 2n. Subjectes passius**

**2.1.** Són subjectes passius, a títol de contribuents, les persones físiques i jurídiques i també les herències jacents, comunitats de béns i altres entitats que, sense personalitat jurídica, constitueixin una unitat econòmica o un patrimoni separat, susceptible d'imposició, que siguin titulars d'un dret constitutiu del fet imposable de l'impost, en els termes previstos en l'apartat 2 de l'article 1 d'aquesta Ordenança.

En el cas de béns immobles de característiques especials, quan la condició de contribuent recaigui en un o en diversos concessionaris, cadascun d'ells ho serà per la seva quota, que es determinarà en raó a la part del valor cadastral que correspongui a la superfície concedida i a la construcció directament vinculada a cada concessió. Sense perjudici del deure dels concessionaris de formalitzar les declaracions a què es refereix l'article 10 d'aquesta Ordenança, l'ens o organisme públic al que es trobi afectat o adscrit l'immoble o aquell al càrrec del qual es trobi la seva administració i gestió, estarà obligat a subministrar anualment al Ministeri d'Economia i Hisenda la informació relativa a aquestes concessions en els termes i altres condicions que es determinin per ordre.

**2.2.** Amb caràcter general els contribuents o els substituïts dels contribuents podran repercutir la càrrega tributària suportada de conformitat a les normes de dret comú.

Les Administracions Públiques i els ens o organismes gestors dels béns immobles de característiques especials repercutiran la part de la quota líquida de l'impost que correspongui en qui, no reunint la condició de subjectes passius, facin ús mitjançant contraprestació dels seus béns demaniaus o patrimonials, els quals estaran obligats a suportar la repercussió. A aquest efecte la quota repercutible es determinarà en raó a la part del valor cadastral que correspongui a la superfície utilitzada i a la construcció directament vinculada a cada arrendatari o cessionari del dret d'ús.

Per als béns immobles de característiques especials, quan el propietari tingui la condició de contribuent en raó de la superfície no afectada per les concessions, actuarà com substituït del contribuent, l'ens o organisme públic al que es refereix l'apartat anterior, el qual no podrà repercutir en el contribuent l'import del deute tributari satisfet.

**2.3.** L'Administració emetrà els rebuts i les liquidacions tributàries a nom del titular del dret constitutiu del fet imposable.



## Ajuntament de Beuda

Plaça Major, 4 – 17850 Beuda  
Tel. 972 59 05 34  
ajuntament@beuda.cat  
www.beuda.cat

Si, com a conseqüència de la informació facilitada per la Direcció General del Cadastre, es conegués més d'un titular, es faran constar un màxim de dos, sense que aquesta circumstància impliqui la divisió de la quota.

No obstant, quan un bé immoble o dret sobre aquest pertanyi a dos o més titulars es podrà sol·licitar la divisió de la quota tributària, sent indispensable aportar les dades personals i els domicilis de la resta dels obligats al pagament, així com els documents públics acreditatius de la porció en què cadascú participa en el domini o dret sobre l'immoble.

No es podrà dividir la quota en aquells supòsits que, com a conseqüència de dita divisió resultin quotes líquides d'import inferior als mínims establerts a l'article 5.1 d'aquesta Ordenança.

Si alguna de les quotes resulta impagada s'exigirà el pagament del deute a qualsevol dels responsables solidaris, de conformitat amb allò que estableix la Llei general tributària en els supòsits de concurrència d'obligats tributaris.

En cap cas es pot sol·licitar la divisió de la quota del tribut en els supòsits del règim econòmic matrimonial de societat legal de guanyos.

Una vegada acceptada per l'Administració la sol·licitud de divisió, les dades s'incorporaran al padró de l'exercici en què s'acordi la divisió, sempre i quan la liquidació no hagi adquirit fermesa; cas contrari s'incorporaran al padró de l'impost de l'exercici immediatament posterior i es mantindran en els successius mentre no se'n sol·liciti la modificació.

**2.4.** En els supòsits de separació matrimonial judicial, anul·lació o divorci, amb atribució de l'ús de l'habitatge a un dels cotitulars, es pot sol·licitar l'alteració de l'ordre dels subjectes passius per a fer constar, en primer lloc, qui és beneficiari de l'ús.

**2.5.** Els obligats tributaris que no resideixin a Espanya, hauran de designar un representant amb domicili en territori espanyol. L'esmentada designació haurà de comunicar-se a l'Ajuntament abans del primer acreditament de l'impost posterior a l'alta en el registre de contribuents.

### **Article 3r. Responsables i successors**

**3.1.** Són responsables tributaris les persones físiques i jurídiques determinades com a tals a la Llei General Tributària i a l'Ordenança General.

**3.2.** La derivació de responsabilitat requerirà que, prèvia audiència de l'interessat, es dicti acte administratiu, en els termes previstos a la Llei General Tributària.

**3.3.** Les obligacions tributàries pendents s'exigiran als successors de les persones físiques, jurídiques i entitats sense personalitat, en els termes previstos a la Llei General Tributària i a l'Ordenança General.

**3.4.** En els supòsits de canvi, per qualsevol causa, en la titularitat dels drets que constitueixen el fet imposable de l'impost, els béns immobles objecte d'aquests drets quedaran afectes al pagament de la totalitat de la quota tributària en els termes previstos en l'article 64 del TRLRHL.

Les quotes exigibles a l'adquirent són les corresponents als exercicis no prescrits. S'entendrà que no han prescrit per al nou titular, com successor de l'anterior subjecte passiu, els deutes de l'IBI que tampoc hagin prescrit per a aquest últim.

**3.5.** A l'efecte del previst a l'apartat anterior els notaris sol·licitaran informació i advertiran als compareixents sobre els deutes pendents per l'Impost sobre Béns Immobles associats a l'immoble que es transmet, així com de la responsabilitat per manca de presentació de declaracions.

L'Ajuntament facilitarà la consulta informàtica dels deutes pendents als seus titulars i a aquells col·laboradors socials que haguessin subscrit un conveni amb l'Ajuntament i actuïn amb el consentiment del deutor, sempre que el consultant disposi de certificat digital que garanteixi la seva identitat i el contingut de la transacció.

**3.6.** El procediment per a exigir a l'adquirent el pagament de les quotes tributàries pendents, a què es refereix el punt 4, precisa acte administratiu de declaració de l'afecció i requeriment de pagament a l'actual propietari.

#### **Article 4t. Exempcions i beneficis fiscals de concessió obligatòria**

**4.1.** Gaudiran d'exempció els següents béns immobles:

- a) Els que essent propietat de l'Estat, de les Comunitats Autònomes o de les Entitats locals estan directament afectes a la defensa nacional, la seguretat ciutadana i als serveis educatius i penitenciaris.
- b) Els béns comunals i les forests veïnals en mà comuna.
- c) Els de l'Església Catòlica, en els termes previstos a l'Acord entre l'Estat Espanyol i la Santa Seu i els de les Associacions confessionals no catòliques legalment reconegudes, en els termes establerts en els respectius acords de cooperació subscrits.
- d) Els de la Creu Roja Espanyola.



## Ajuntament de Beuda

Plaça Major, 4 – 17850 Beuda  
Tel. 972 59 05 34  
ajuntament@beuda.cat  
www.beuda.cat

e) Els immobles als quals els sigui d'aplicació l'exempció en virtut de Convenis Internacionals.

f) La superfície de les forests poblades amb espècies de creixement lent reglamentàriament determinades, el principal aprofitament del qual sigui la fusta o el suro, sempre que la densitat de l'arbrat sigui la pròpia o normal de l'espècie que es tracti.

g) Els ocupats per línies de ferrocarril i els edificis destinats a serveis indispensables per a l'explotació de les esmentades línies.

### 4.2. Així mateix, prèvia sol·licitud, gaudiran d'exempció els següents immobles:

a) Els béns immobles que es destinin a l'ensenyament per centres docents acollits, total o parcialment, al règim de concerts educatius, respecte a la superfície afectada a l'ensenyament concertat, sempre que el titular cadastral coincideixi amb el titular de l'activitat. Aquesta exempció s'haurà de compensar per l'Administració concedent.

b) Els declarats expressa i particularment monument o jardí històric d'interès cultural, conforme a la normativa vigent en el moment de l'acreditament de l'impost.

Aquests immobles no estaran exempts quan estiguin afectes a explotacions econòmiques, tret que els resulti d'aplicació algun dels supòsits d'exempció previstos en la Llei 49/2002, de 23 de desembre, de règim fiscal de les entitats sense finalitats lucratives i dels incentius fiscals al mecenatge, o que la subjecció a l'impost a títol de contribuent recaigui sobre l'Estat, les Comunitats Autònomes o les entitats locals, o sobre organismes autònoms de l'Estat o entitats de dret públic d'anàleg caràcter de les Comunitats Autònomes i de les entitats locals.

c) La superfície de les forest en què es realitzin repoblacions forestals o regeneració de masses arbòries subjectes a projectes d'ordenació o plans tècnics aprovats per l'Administració forestal.

Aquesta exempció té una durada de quinze anys, comptats a partir del període impositiu següent al que es realitzi la sol·licitud.

d) Els béns immobles dels quals siguin titulars, en els termes que estableix l'article 2 d'aquesta Ordenança, les entitats no lucratives definides a la Llei 49/2002, de 23 de desembre, de règim fiscal de les entitats sense finalitat de lucre i dels incentius fiscals al mecenatge, excepte els afectes a explotacions econòmiques no exemptes de l'Impost sobre Societats.

L'aplicació de l'exempció en la quota d'aquest impost estarà condicionada a què les entitats sense finalitats lucratives comuniquin a l'Ajuntament que s'acullen al règim fiscal especial establert per a aquestes entitats.

Exercitada l'opció, l'entitat gaudirà de l'exempció en els períodes impositius següents, en tant es compleixin els requisits per a ser considerades entitats sense fins lucratius, i mentre no es renunciï a l'aplicació del règim fiscal especial.

#### **4.3. Gaudiran de les bonificacions establertes en aquest apartat els següents béns:**

a) Els habitatges de protecció oficial gaudiran d'una bonificació del 50 per cent de la quota íntegra de l'impost durant el termini de tres anys, comptats des de l'exercici següent al d'atorgament de la qualificació definitiva.

La bonificació es concedirà a petició de l'interessat, la qual podrà efectuar-se en qualsevol moment anterior a l'acabament del període de durada de la mateixa i tindrà efectes, si escau, des del període impositiu següent al de la sol·licitud.

b) Els immobles que constitueixin l'objecte de l'activitat de les empreses d'urbanització, construcció i promoció immobiliària i no figurin entre els béns del seu immobilitzat gaudiran d'una bonificació del 50 per cent de la quota íntegra de l'impost.

La bonificació es concedirà a petició de l'interessat, la qual podrà efectuar-se en qualsevol moment anterior a l'acabament del període de durada de la mateixa i tindrà efectes, si escau, des del període impositiu següent al de la sol·licitud.

b) Gaudiran d'una bonificació del 50 per cent de la quota els béns immobles rústics de les Cooperatives Agràries i d'Explotació Comunitària de la terra.

### **Article 5è. Exempcions i beneficis fiscals de concessió potestativa**

**5.1.** Per raons d'eficiència i economia en la gestió recaptatòria del tribut, gaudiran d'exempció els següents immobles:

a) Els urbans, la quota líquida dels quals sigui inferior a 6 euros.

b) Els rústics, en el cas que, per a cada subjecte passiu, la quota líquida corresponent a la totalitat de béns rústics posseïts en el municipi sigui inferior a 6 euros.

**5.2.** Gaudiran d'exempció els immobles destinats a centres sanitaris de titularitat pública sempre que estiguin directament afectes al compliment de les finalitats específiques d'aquests centres. Juntament amb la sol·licitud d'exempció s'haurà de presentar certificat emès per l'òrgan de l'Administració pública al que estiguin adscrits, acreditatiu de la titularitat, del seu caràcter de centre sanitari i de l'ús de l'immoble.





## Ajuntament de Beuda

Plaça Major, 4 – 17850 Beuda  
Tel. 972 59 05 34  
ajuntament@beuda.cat  
www.beuda.cat

**5.3.** Els subjectes passius que d'acord amb la normativa vigent tinguin la condició de titulars de família nombrosa en la data de meritament de l'impost, tindran dret a una bonificació del 50 per cent en la quota íntegra del mateix, sempre que es compleixin els següents requisits:

- a) L'immoble constitueixi l'habitatge habitual de la família. S'entén per habitatge habitual aquell que figura com a domicili del subjecte passiu en el padró municipal d'habitants.
- b) Tots els membres de la família que consten en el títol de família nombrosa han d'estar empadronats en l'habitatge habitual de la família.
- c) En l'habitatge habitual de la família no s'hi pot desenvolupar cap activitat d'habitatge d'ús turístic ni cap tipus d'activitat econòmica, excepte les vinculades amb el sector primari. Tampoc obtenir-ne rendiments provinents del seu lloguer o altres modalitats contractuals.

La bonificació es concedirà a petició de l'interessat i tindrà efectes, si escau, des del període impositiu següent al de la sol·licitud.

**5.4.** Gaudiran d'una bonificació de la quota íntegra de l'impost els béns immobles destinats a habitatges en els quals s'hagin instal·lat sistemes per a l'aprofitament tèrmic o elèctric de l'energia provinent del sol per a l'autoconsum, sempre que aquesta instal·lació no s'hagi efectuat per causa obligada de la legislació aplicable. Les bonificacions que s'estableixen es concreten en:

- a) Per a la instal·lació de sistemes d'estalvi relatives a la instal·lació de plaques solars tèrmiques per l'obtenció d'aigua calenta sanitària (ACS), si s'assoleix el 70 per cent o el 60 per cent de la totalitat de les necessitats d'aigua calenta de l'habitatge, avaluables en funció del sistema de suport –el 70 per cent serà aplicable amb el sistema de suport de resistència elèctrica o el 60 per cent mitjançant qualsevol altre sistema-. La bonificació serà del 15 per cent de la quota íntegra de l'IBI.
- b) Per a la instal·lació de sistemes d'estalvi energètic al consum de calefacció, si les plaques solars tèrmiques són suficients per garantir el 25 per cent de la totalitat de les necessitats de calefacció de l'habitatge, la bonificació serà del 15 per cent de la quota íntegra de l'IBI.
- c) Per a la instal·lació de sistemes d'estalvi d'energia elèctrica mitjançant plaques solars fotovoltaïques que garanteixin, com a mínim, el 50 per cent de la totalitat de les necessitats d'energia elèctrica de l'habitatge, la bonificació serà del 15 per cent de la quota íntegra de l'IBI.
- d) En el cas que les instal·lacions de millora facin referència als tres conceptes anteriors, quan suposin un increment del mínim obligat pel Decret 21/2006, de 14 de febrer, pel qual es regula l'adopció de criteris ambientals i d'ecoeficiència en els edificis, o la

normativa que sigui d'aplicació, la bonificació serà en conjunt del 25 per cent de la quota íntegra de l'IBI.

Als efectes d'aquestes bonificacions, s'entendrà com a sistema d'aprofitament tèrmic el constituït per plaques solars per escalfar aigua per ús sanitari o de calefacció. Per als sistemes d'aprofitament elèctric es fa referència a plaques fotovoltaïques o aerogeneradors.

La bonificació es concedirà a petició de l'interessat i tindrà efectes, si escau, des del període impositiu següent al de la sol·licitud si es compleixen els requisits necessaris per a la seva concessió i, previ informe favorable dels serveis tècnics del Consell Comarcal de la Garrotxa o els designats per la Corporació, a manca de serveis tècnics municipals.

El termini de gaudi d'aquestes bonificacions serà de cinc anys.

**5.5.** Gaudiran d'una bonificació de fins el 50 per cent de la quota íntegra de l'impost els béns immobles en els que es desenvolupin activitats econòmiques que siguin declarades d'especial interès o utilitat municipal per concórrer circumstàncies socials, culturals, històric artístiques o de foment de l'ocupació que justifiquin aquesta declaració.

La declaració d'especial interès o utilitat municipal correspondrà al Ple de la Corporació i s'acordarà, prèvia sol·licitud del subjecte passiu, per vot favorable de la majoria simple dels seus membres.

**5.6.** En el cas que l'1 de gener de l'any vinent entrin en vigor nous valors cadastrals dels béns immobles urbans, resultants d'un procediment de valoració col·lectiva de caràcter general, durant un període màxim de tres anys s'aplicarà la següent bonificació:

Sense perjudici de les altres bonificacions previstes legalment, la quota íntegra es minorarà en una quantia equivalent a la diferència positiva entre la quota íntegra de l'exercici i la quota líquida de l'exercici anterior incrementada pel coeficient màxim d'increment que per a cada un dels trams de valor cadastral i usos de construcció es determina en el quadre annex.

Aquesta bonificació, que serà aplicada d'ofici per l'Ajuntament, serà compatible amb qualssevol altra que beneficiï un mateix immoble, però en el cas que una altra bonificació conclogui en el període anterior, el coeficient d'increment màxim s'aplicarà, si s'escau, sobre la quota íntegra de l'exercici anterior.

Quan en algun dels períodes impositius en els que s'apliqui aquesta bonificació tingui efectivitat un canvi en el valor cadastral dels immobles, resultant d'alteracions susceptibles d'inscripció cadastral, de canvi de classe d'immoble o d'un procediment simplificat de valoració col·lectiva, per al càlcul de la bonificació es considerarà com a quota líquida de l'exercici anterior la resultant d'aplicar el tipus de gravamen de l'esmentat exercici anterior a un valor base.



## Ajuntament de Beuda

Plaça Major, 4 – 17850 Beuda  
Tel. 972 59 05 34  
ajuntament@beuda.cat  
www.beuda.cat

En aquest cas, el valor base serà el resultat de multiplicar el nou valor cadastral pel coeficient assignat a aquest municipi per la Gerència Regional del Cadastre, en compliment del que disposa l'article 69.b) del TRLRHL.

### Article 6è. Base imposable i base liquidable

**6.1.** La base imposable està constituïda pel valor cadastral dels béns immobles.

Aquests valors podran ser objecte de revisió, modificació o actualització en els casos i de la manera previstos en el Text refós de la Llei reguladora de les hisendes locals i en el Text refós de la Llei del cadastre immobiliari.

**6.2.** La base liquidable serà el resultat de practicar en la base imposable les reduccions que legalment s'estableixin.

**6.3.** La determinació de la base liquidable, en els procediments de valoració col·lectiva, és competència de la Gerència Territorial del Cadastre i serà recurrible davant el Tribunal Economicoadministratiu Regional de Catalunya.

**6.4.** L'Ajuntament determinarà la base liquidable quan la base imposable resulti de la tramitació dels procediments de declaració, comunicació, sol·licitud, esmena de discrepàncies i inspecció cadastral, en el supòsit que l'Ajuntament hagi assumit aquesta competència legalment.

**6.5.** En els immobles el valor cadastral dels quals s'hagi incrementat com a conseqüència de procediments de valoració col·lectiva de caràcter general o de ponències especials, segons els casos, la reducció s'aplicarà durant nou anys a comptar des de l'entrada en vigor dels nous valors, segons es determina en els apartats següents.

**6.6.** Tractant-se de béns immobles de característiques especials, la reducció a la base imposable únicament procedirà quan el valor cadastral resultant de l'aplicació d'una nova ponència de valors especial superi el doble del que, com immoble d'aquesta classe, tingués prèviament assignat. En defecte d'aquest valor, es prendrà com a tal el 40 per cent del que resulti de la nova ponència.

Aquesta reducció s'aplicarà d'ofici sense que sigui necessari que els subjectes passius de l'Impost la sol·licitin.

**6.7.** La quantia de la reducció, que decreixerà anualment, serà el resultat d'aplicar un coeficient reductor, únic per a tots els immobles de la mateixa classe del municipi, a un component individual de la reducció calculat per a cada immoble.

El coeficient reductor tindrà el valor de 0,9 el primer any de la seva aplicació i anirà disminuint en 0,1 anualment fins la seva desaparició. El component individual de la reducció serà la diferència positiva entre el nou valor cadastral assignat a l'immoble i la base liquidable de l'exercici immediat anterior a l'entrada en vigor d'aquell.

**6.8.** El valor base, en cas de tractar-se de béns urbans, serà el que s'indica a continuació en cadascun dels següents casos:

a) Per a aquells immobles en els quals, havent-se produït alteracions susceptibles d'inscripció cadastral prèviament a la modificació del planejament o a l'1 de gener de l'any anterior a l'entrada en vigor de les ponències de valors, no s'hagi modificat el seu valor cadastral en el moment de l'aprovació de les mateixes, el valor base serà l'import de la base liquidable que, d'acord amb les alteracions esmentades, correspongui a l'exercici immediat anterior a l'entrada en vigor dels nous valors cadastrals.

b) Per als immobles el valor cadastral dels quals s'alteri abans de finalitzar el termini de reducció com a conseqüència de procediments d'inscripció cadastral mitjançant declaracions, comunicacions, sol·licituds, esmena de discrepàncies i inspecció cadastral, el valor base serà el resultat de multiplicar el nou valor cadastral per l'increment mig de valor del municipi, determinat per la Direcció General del Cadastre.

En aquests casos no s'iniciarà el còmput d'un nou període de reducció i el coeficient reductor aplicat als immobles afectats prendrà el valor corresponent a la resta dels immobles del municipi.

c) Per a aquells immobles on l'actualització del valor cadastral per aplicació dels coeficients establerts en les lleis de pressupostos generals de l'Estat determini un decrement en la base imposable dels immobles, el valor base serà la base liquidable de l'exercici immediatament anterior a dita actualització.

d) El component individual, en el cas de modificació de valors cadastrals produïts com a conseqüència dels procediments de valoració col·lectiva previstos en la normativa cadastral, exceptuats els de caràcter general, que tinguin lloc abans de finalitzar el termini de reducció, serà, en cada any, la diferència positiva entre el nou valor cadastral i el seu valor base. Aquesta diferència es dividirà per l'últim coeficient reductor aplicat.

e) El component individual, en el cas d'actualització de valors cadastrals per aplicació dels coeficients establerts en les lleis de pressupostos generals de l'Estat que impliquin un decrement de la base imposable dels immobles, serà, en cada any, la diferència positiva entre el valor cadastrals resultant de dita actualització i el seu valor base. Dita diferència es dividirà per l'últim coeficient reductor aplicat.



## Ajuntament de Beuda

Plaça Major, 4 – 17850 Beuda  
Tel. 972 59 05 34  
ajuntament@beuda.cat  
www.beuda.cat

El valor base abans esmentat serà la base liquidable de l'any anterior a l'entrada en vigor del nou valor, sempre que els immobles conservin la seva anterior classificació.

En cas que els immobles es valorin com a béns de classe diferent de la que tenien, el valor base es calcularà d'acord amb allò que disposa el paràgraf b) anterior.

**6.9.** En el cas de modificació de valors cadastrals que afecti a la totalitat dels immobles, el període de reducció finalitzarà anticipadament i s'extingirà el dret a l'aplicació de la reducció pendent.

**6.10.** Tractant-se de béns immobles de característiques especials el component individual de la reducció serà, en cada any, la diferència positiva entre el nou valor cadastral que correspongui a l'immoble en el primer exercici de la seva vigència i el doble del valor a què es refereix l'apartat 6 que, a aquests efectes, es prendrà com valor base.

**6.11.** En cas de tractar-se de béns rústics construïts, el component individual de la reducció a què es refereix l'apartat 5 d'aquest article serà, en cada any, la diferència positiva entre el primer component del valor cadastral de l'immoble (valor del sòl ocupat per la construcció + valor de la construcció) en el primer exercici de la seva vigència y el seu valor base.

Aquest valor base serà el resultat de multiplicar el citat primer component del valor cadastral de l'immoble pel coeficient, no inferior a 0,5 ni superior a 1, que s'estableixi a l'ordenança fiscal de l'impost. En defecte de determinació per l'ordenança, s'aplicarà el coeficient 0,5.

**6.12.** La reducció establerta en aquest article s'aplicarà deduint la quantia corresponent de la base imposable dels immobles que resulti de l'actualització dels seus valors cadastrals per aplicació dels coeficients establerts en les Lleis de Pressupostos Generals de l'Estat.

### Article 7è. Determinació de la quota i els tipus impositius

**7.1.** La quota íntegra de l'impost és el resultat d'aplicar a la base liquidable el tipus de gravamen.

**7.2.** El tipus de gravamen serà el 0,50 per cent quan es tracti de béns urbans i el 0,75 per cent quan es tracti de béns rústics.

**7.3.** El tipus de gravamen aplicable als béns immobles de característiques especials serà el 0,65 per cent.

**7.4.** La quota líquida s'obindrà minorant la quota íntegra en l'import de les bonificacions previstes en els articles 4 i 5 d'aquesta Ordenança.

## Article 8è. Normes de gestió

### 8.1. Normes de gestió relatives als beneficis fiscals de l'article 4:

8.1.1. Per a gaudir de les exempcions dels apartats a), b) i c) de l'article 4.2. es requerirà que el subjecte passiu les hagi sol·licitades abans que les respectives liquidacions adquireixin fermesa. En la sol·licitud s'haurà d'acreditar el compliment dels requisits exigibles per a l'aplicació de l'exempció.

8.1.2. La bonificació de l'apartat a) [habitatges de protecció oficial], no és acumulable amb la bonificació de l'apartat b) [obres d'urbanització, construcció i promoció immobiliària] de l'article 4.3 d'aquesta Ordenança.

Quan, per a un mateix exercici i subjecte passiu, concorrin els requisits per a gaudir d'ambdues, s'aplicarà la bonificació de major quantia.

### 8.2. Normes de gestió relatives als beneficis fiscals de l'article 5:

8.2.1. Quan el pagament de la quota s'hagi fraccionat, el mínim de la quota dels apartats a) i b) de l'article 5.1. es refereix a l'import de la quota líquida anual.

L'Ajuntament podrà agrupar en un únic document de cobrament totes les quotes relatives a un mateix subjecte passiu quan es tracti de béns rústics situats en el municipi d'imposició.

8.2.2. El termini d'aplicació de la bonificació de l'apartat 2 comprendrà des del període impositiu següent a aquell en què s'iniciïn les obres fins el posterior a l'acabament d'aquestes, sempre que durant aquest temps es realitzin obres d'urbanització, construcció o rehabilitació efectiva, i sense que, en cap cas, es pugui excedir de tres períodes impositius.

Per a gaudir de l'esmentada bonificació els interessats hauran de sol·licitar-la, acompanyar la següent documentació i complir els següents requisits:

a) Acreditar que l'empresa es dedica a l'activitat d'urbanització, construcció i promoció immobiliària, mitjançant la presentació dels estatuts de la societat.

b) Acreditar que l'immoble objecte de la bonificació no forma part de l'immobilitzat, que es farà mitjançant certificació de l'Administrador de la Societat, o fotocòpia de l'últim balanç presentat davant l'AEAT, a l'efecte de l'Impost sobre Societats.

c) Sol·licitar la bonificació abans de l'inici de les obres. Haurà d'aportar-se fotocòpia de la llicència d'obres o del document que acrediti la seva sol·licitud davant l'Ajuntament.



## Ajuntament de Beuda

Plaça Major, 4 – 17850 Beuda  
Tel. 972 59 05 34  
ajuntament@beuda.cat  
www.beuda.cat

d) Presentar una còpia del rebut anual de l'IBI, o del document que permeti identificar de manera indubtable la ubicació i descripció del bé immoble, inclosa la referència cadastral.

e) Presentar fotocòpia dels plànols de situació i emplaçament de la construcció/urbanització / rehabilitació, objecte de la sol·licitud.

f) Acreditar la titularitat de l'immoble, mitjançant el títol de propietat.

g) Per tal de determinar l'inici del període bonificable, caldrà acreditar la data del començament efectiu de les obres mitjançant l'aportació de l'acta de replanteig o del certificat d'inici de les obres signat pel tècnic competent i visat pel col·legi professional corresponent. El termini per la presentació dels esmentats documents serà de dos mesos des que es van produir els fets i, en tot cas, abans que la liquidació tributària adquireixi fermesa.

h) Així mateix, per tal de determinar el final del període bonificable, caldrà acreditar l'estat efectiu de les obres a 31 de desembre de cada any (mentre es realitzin obres d'urbanització o construcció efectives) mitjançant el certificat corresponent; sempre dins dels quinze dies primers del gener següent i, en tot cas, abans que la liquidació tributària adquireixi fermesa.

### Article 9è. Període impositiu i acreditament de l'impost

**9.1.** El període impositiu és l'any natural.

**9.2.** L'impost es merita el primer dia de l'any.

**9.3.** Els fets, actes i negocis que, d'acord amb el què preveu l'article 10 d'aquesta Ordenança, hagin de ser objecte de declaració, comunicació o sol·licitud, tindran efectivitat en l'exercici immediat següent a aquell en què es van produir, amb independència del moment en què es notifiquin.

Quan l'Ajuntament conegui una modificació de valor cadastral respecte al que figura en el seu padró, originat per algun dels fets, actes o negocis esmentats anteriorment, aquest liquidarà l'IBI, si és procedent, un cop la Gerència Territorial del Cadastre notifiqui el nou valor cadastral. La liquidació de l'impost comprendrà la quota corresponent als exercicis meritats i no prescrits, entenent com a tal els compresos entre el següent a aquell en que els fets, actes o negocis es van produir i l'exercici en el qual es liquida.

Si escau, es deduirà de la liquidació corresponent a aquest i als exercicis anteriors la quota satisfeta per IBI en raó d'altra configuració de l'immoble, diferent de la que ha tingut realitat.

**9.4.** En els procediments de valoració col·lectiva, els valors cadastrals modificats tindran efectivitat el dia ú de gener de l'any següent a aquell en que es produeixi la seva notificació.

## **Article 10è. Règim de declaracions, comunicacions i sol·licituds**

**10.1.** Els subjectes passius que siguin titulars dels drets constitutius del fet imposable de l'impost, a què es refereix l'article 1 d'aquesta Ordenança estan obligats a declarar les circumstàncies determinants d'una alta, baixa o modificació de la descripció cadastral dels immobles, de conformitat amb la normativa cadastral.

**10.2.** Seran objecte de declaració o comunicació, segons s'escaigui, els següents fets, actes o negocis:

- a) La realització de noves construccions i l'ampliació, rehabilitació, demolició o enderrocament de les ja existents, ja sigui parcial o total. No es consideraran com a tal les obres o reparacions que tinguin per objecte la mera conservació i manteniment dels edificis, i les que afectin només a característiques ornamentals o decoratives.
- b) La modificació d'ús o destinació i els canvis de classe de conreu o aprofitament.
- c) La segregació, divisió, agregació i agrupació dels béns immobles.
- d) L'adquisició de la propietat per qualsevol títol, així com la seva consolidació.
- e) La constitució, modificació o adquisició de la titularitat d'una concessió administrativa i dels drets reals d'usdefruit i de superfície.
- f) Les variacions en la composició interna o en la quota de participació dels copropietaris, o els cotitulars de les entitats de l'article 35.4 de la Llei general tributària.
- g) Els actes de planejament i de gestió urbanístics que es determinin reglamentàriament.

**10.3.** Podrà formular sol·licitud de baixa en el Cadastre Immobiliari, que s'acompanyarà de la documentació acreditativa corresponent, qui, figurant com titular cadastral, hagués cessat en el dret que va originar l'esmentada titularitat.

**10.4.** Les declaracions i sol·licituds es podran presentar davant l'Ajuntament o davant la Gerència Regional del Cadastre.

**10.5.** L'interessat quedarà eximit de la seva obligació de presentar la declaració, quan la transmissió suposi exclusivament l'adquisició o consolidació de la propietat de la totalitat de l'immoble; es formalitzi en escriptura pública o se sol·liciti la seva inscripció en el Registre de





## Ajuntament de Beuda

Plaça Major, 4 – 17850 Beuda  
Tel. 972 59 05 34  
ajuntament@beuda.cat  
www.beuda.cat

la Propietat en el termini de dos mesos des de l'acte translatiu del domini, sempre que, a més, s'hi acrediti la referència cadastral mitjançant l'aportació d'un dels documents següents:

- a) Certificació cadastral emesa per la Direcció General del Cadastre o per l'òrgan que actuï per delegació.
- b) L'últim rebut pagat de l'Impost sobre béns immobles.

**10.6.** Per a la tramitació de les llicències de primera ocupació dels immobles, l'Ajuntament podrà exigir l'acreditació de la presentació de la declaració cadastral de la nova construcció.

### Article 11è. Règim de liquidació

**11.1.** La liquidació i recaptació, així com la revisió dels actes dictats en via de gestió tributària d'aquest impost, seran competència exclusiva de l'Ajuntament i comprendran les funcions de concessió i denegació d'exempcions i bonificacions, realització de les liquidacions conduents a la determinació dels deutes tributaris, emissió dels documents de cobrament, resolució dels expedients de devolució d'ingressos indeguts, resolució dels recursos que s'interposin contra aquests actes i actuacions per a l'assistència i informació al contribuent referides a les matèries compreses en aquest apartat.

**11.2.** Les sol·licituds per a acollir-se als beneficis fiscals de caràcter pregat, que preveu aquesta Ordenança han de presentar-se davant l'Ajuntament, acreditant les circumstàncies que fonamenten la sol·licitud.

**11.3.** Les liquidacions tributàries seran practicades per l'Ajuntament, tant les que corresponen a valors-rebut com les liquidacions de venciment singular.

**11.4.** No serà necessària la notificació individual de les liquidacions tributàries en els supòsits que, portant-se a terme un procediment de valoració col·lectiva, s'hagin practicat prèviament les notificacions del valor cadastral i base liquidable.

Tampoc serà necessària la notificació individual de les liquidacions tributàries quan es produeixin modificacions de caràcter general dels elements integrants dels tributs de cobrament periòdic, mitjançant la corresponent ordenança fiscal.

Una vegada transcorregut el termini d'impugnació previst en les citades notificacions sense que s'hagin utilitzat els recursos pertinents, s'entendran consentides i fermes les bases imposable i liquidable notificades, sense que puguin ser objecte de nova impugnació quan es procedeixi a l'exacció anual de l'impost.

**11.5.** La notificació de modificacions en els valors cadastrals, aprovades com a conseqüència de procediments de valoració col·lectiva, o procediments d'incorporació mitjançant declaració,

comunicació i sol·licitud, es realitzarà per mitjans telemàtics, sempre que així ho estableixi la normativa cadastral.

## **Article 12è. Règim d'ingrés**

**12.1.** El període de cobrament per als valors-rebut notificats col·lectivament es determinarà cada any i es farà públic mitjançant el corresponent anunci en el tauler d'edictes de l'Ajuntament.

Les liquidacions de venciment singular han de ser satisfetes en els períodes fixats per la Llei general tributària, que són:

- a) Per a les notificades durant la primera quinzena del mes, fins el dia 20 del mes posterior.
- b) Per a les notificades durant la segona quinzena del mes, fins el dia 5 del segon mes posterior.

**12.2.** Transcorreguts els períodes de pagament voluntari descrits en els apartats anteriors sense que el deute s'hagi satisfet, s'iniciarà el període executiu, el que comporta que s'exigeixin els recàrrecs del període executiu i els interessos de demora previstos a la Llei general tributària.

## **Article 13è. Impugnació dels actes de gestió de l'impost**

**13.1.** Els actes dictats per la Gerència Regional del Cadastre, objecte de notificació podran ser impugnats en via economicoadministrativa sense que la interposició de la reclamació suspengui la seva executivitat, tret que excepcionalment s'acordi la suspensió pel tribunal economicoadministratiu competent, quan així ho sol·liciti l'interessat i justifiqui que la seva execució pogués causar perjudicis d'impossible o difícil reparació.

**13.2.** Contra els actes de gestió tributària, competència de l'Ajuntament, els interessats poden formular recurs de reposició, previ al contenciós administratiu, en el termini d'un mes a comptar des de l'endemà al de la notificació expressa o al de la finalització del període d'exposició pública dels padrons corresponents.

**13.3.** Contra els actes de determinació de la base liquidable en els supòsits que correspon tal funció a l'Ajuntament, d'acord amb d'allò que preveu l'article 6.4 d'aquesta Ordenança, es pot interposar el recurs de reposició previst en l'apartat anterior.

**13.4.** La interposició del recurs de reposició davant l'Ajuntament no suspèn l'acció administrativa per al cobrament, excepte que en el termini previst per a interposar el recurs,



## Ajuntament de Beuda

Plaça Major, 4 – 17850 Beuda  
Tel. 972 59 05 34  
ajuntament@beuda.cat  
www.beuda.cat

l'interessat sol·liciti la suspensió de l'execució de l'acte impugnat i acompanyi garantia pel total del deute tributari.

No obstant, en casos excepcionals, l'Ajuntament pot acordar la suspensió del procediment, sense prestació de garantia, quan el recurrent justifiqui la impossibilitat de prestar alguna, o bé demostrï fefaentment l'existència d'errors materials en la liquidació que s'impugna.

**13.5.** Si el motiu d'oposició es fonamenta l'existència de possibles errades en la descripció cadastral de l'immoble, imputables a la Direcció General del Cadastre, no se suspendrà en cap cas, per aquest fet, el cobrament de la liquidació impugnada. Sense perjudici que, una vegada existeixi resolució ferma en matèria censal si aquesta afectés a la liquidació abonada, es realitzi la corresponent devolució d'ingressos.

**13.6.** Contra la denegació del recurs de reposició pot interposar-se recurs contenciós administratiu en els terminis següents:

a) Si la resolució ha estat expressa, en el termini de dos mesos comptats des de l'endemà al de la notificació d'acord resolutori del recurs de reposició.

c) Si no hi hagués resolució expressa, en el termini de sis mesos comptats des de l'endemà a aquell en que ha d'entendre's desestimat el recurs de reposició.

### Article 14è. Actuacions per delegació

**14.1.** Si la gestió i la recaptació del tribut han estat delegades, total o parcialment, en la Diputació de Girona, les normes previstes en aquesta Ordenança seran aplicables a les actuacions que ha de fer l'Administració delegada.

**14.2.** Quan l'Organisme de Gestió Tributària de la Diputació de Girona conegui les transmissions de propietat per haver rebut informació dels Notaris competents o del Registre de la Propietat, modificarà la titularitat del padró de l'IBI i comunicarà els canvis a la Gerència Regional del Cadastre.

**14.3.** Les declaracions d'alteracions cadastrals podran presentar-se en l'Ajuntament o en l'oficina de l'Organisme de Gestió Tributària.

Els tècnics d'aquest Organisme responsables de la col·laboració en matèria cadastral realitzaran les tasques adients i traslladaran la documentació corresponent a la Gerència Regional del Cadastre.

**14.4.** Totes les actuacions de gestió i recaptació que dugui a terme l'Organisme de Gestió Tributària s'ajustaran a allò que preveu la normativa vigent i a la seva Ordenança General de Gestió, Inspecció i Recaptació, aplicable als processos de gestió dels ingressos locals, la

titularitat dels quals correspon als municipis de la província de Girona que delegaren les seves facultats en la Diputació.

**14.5.** No obstant l'anterior, en els casos en que la gestió hagi estat delegada en la Diputació de Girona, l'Ajuntament es reserva la facultat de realitzar per si mateix i sense necessitat d'avocar de forma expressa la competència, les facultats d'aprovar determinades actuacions singulars de recaptació, concedir beneficis fiscals, realitzar liquidacions per determinar els deutes tributaris o aprovar l'anul·lació, total o parcial, de les liquidacions respecte de l'impost aquí regulat, quan circumstàncies organitzatives, tècniques o de distribució competencial dels serveis municipals ho facin convenient.

#### **Disposició addicional. Modificació dels preceptes de l'ordenança i de les referències que fa a la normativa vigent, amb motiu de la promulgació de normes posteriors**

Els preceptes d'aquesta Ordenança fiscal que, per raons sistemàtiques reproduïen aspectes de la legislació vigent i altres normes de desenvolupament, i aquells en què es fan remissions a preceptes d'aquesta, s'entendrà que són automàticament modificats i/o substituïts, en el moment en què es produeixi la modificació dels preceptes legals i reglamentaris de què porten causa.

#### **Disposició transitòria. Beneficis fiscals preexistents o concedits a l'empara de la present ordenança fiscal**

1. Els beneficis fiscals en l'Impost sobre Béns Immobles reconeguts amb anterioritat a l'1 de gener de 2019, es mantindran sense que, en cas que tinguin caràcter pregat, sigui necessària la seva sol·licitud.

2. Els beneficis fiscals concedits a l'empara d'aquesta Ordenança i que es puguin estendre a exercicis successius al del seu reconeixement, mantindran la seva vigència per a aquests exercicis futurs sempre i quan se'n prevegi la concessió a l'ordenança fiscal corresponent a l'any en qüestió i, en tot cas, es requerirà que el subjecte passiu reuneixi els requisits que per al seu gaudiment s'estableixi a dita ordenança que li resulti d'aplicació l'exercici objecte de tributació.

Així mateix, la quantia i l'abast del benefici fiscal seran, per a cada exercici objecte de tributació, els que determini l'ordenança fiscal reguladora del present impost, vigent per a l'exercici de què es tracti.

#### **Disposició final**

Aquesta Ordenança, aprovada pel Ple de l'Ajuntament de Beuda en la sessió ordinària núm. 2018/2 celebrada el dia 5 d'abril de 2018, entrarà en vigor l'endemà de la seva publicació íntegra en el Butlletí Oficial de la Província de Girona i en el Tauler d'edictes electrònic de la Corporació, en compliment del disposat en l'article 17.4 del Text refós de la Llei reguladora de



## Ajuntament de Beuda

Plaça Major, 4 – 17850 Beuda  
Tel. 972 59 05 34  
ajuntament@beuda.cat  
www.beuda.cat

les hisendes locals, aprovat pel Reial decret legislatiu 2/2004, de 5 de març. I, continuarà vigent mentre no se n'acordi la modificació o derogació. En cas de modificació parcial, els articles no modificats restaran vigents.

## **ORDENANÇA FISCAL núm. 2 reguladora de l'IMPOST SOBRE VEHICLES DE TRACCIÓ MECÀNICA (IVTM)**

### **Article 1. Normativa Aplicable**

Aquesta Entitat Local, fent ús de les facultats contingudes als articles 133.2 i 142 de la Constitució Espanyola, d'acord amb el que disposen els articles 105 i 106 de la Llei 7/1985, de 2 d'abril, Reguladora de les Bases del Règim Local, i d'acord amb el que disposa l'article 15 segons el que s'estableix a l'article 59.1 de Reial Decret Legislatiu 2/2004, de 5 de març, pel qual s'aprova el text refós de la Llei Reguladora de les Hisendes Locals, regula en aquest terme municipal l'impost sobre Vehicles de Tracció Mecànica, que es regirà per aquesta Ordenança fiscal, les normes de la qual atenen al que es preveu als articles 92 a 99 de l'esmentat Reial Decret Legislatiu 2/2004, de 5 de març, pel qual s'aprova el text refós de la Llei Reguladora de les Hisendes Locals.

### **Article 2. Naturalesa i Fet imposable**

**2.1.** L'impost sobre Vehicle de Tracció Mecànica és un Tribut directe que grava la titularitat dels vehicles d'aquesta naturalesa, aptes per circular per les vies públiques, independentment de la seva classe i categoria.

**2.2.** Es considera vehicle apte per a la circulació el que s'hagi matriculat als Registres públics corresponents i no se n'hagi donat de baixa. Als efectes d'aquest Impost, també es consideraran aptes els vehicles proveïts de permisos temporals i matrícula turística.

**2.3.** No estan subjectes a l'Impost:

- a) Els vehicles que, tot i haver-se donat de baixa als Registres per antiguitat del seu model, puguin ser autoritzats per circular excepcionalment amb motiu d'exhibicions, certàmens o carreres limitades a les d'aquesta naturalesa.
- b) Els remolcs i semiremolcs arrossegats per vehicles de tracció mecànica, la càrrega útil dels quals no sigui superior a 750 kg.

### **Article 3. Exempcions, reduccions i bonificacions**

**3.1.** Estaran exempts de l'Impost:

- a) Els vehicles oficials de l'Estat, Comunitats Autònomes i Entitats Locals adscrits a la defensa nacional o a la seguretat ciutadana.
- b) Els vehicles de representacions diplomàtiques, oficines consulars, agents diplomàtics i funcionaris consulars de carrera acreditats a Espanya, que siguin súbdits dels respectius



## Ajuntament de Beuda

Plaça Major, 4 – 17850 Beuda  
Tel. 972 59 05 34  
ajuntament@beuda.cat  
www.beuda.cat

països, externament identificats i amb la condició de reciprocitat en la seva extensió i grau.

Igualment, els vehicles dels Organismes Internacionals amb seu o oficina a Espanya i dels seus funcionaris o membres amb estatut diplomàtic.

c) Els vehicles respecte els quals així se'n derivi del que es disposa als Tractats o Convenis Internacionals.

d) Les ambulàncies i altres vehicles directament destinats a l'assistència sanitària o al trasllat de ferits o malalts.

e) Els vehicles per a persones de mobilitat reduïda a què es refereix la lletra A de l'Annex II del Reglament General de Vehicles, aprovat pel Reial Decret 2822/1998, de 23 de desembre. Es tracta de vehicles que tinguin una tara no superior a 350 kg i que, per construcció, no puguin superar en terrenys plans la velocitat de 45 km/h, projectats i construïts especialment (i no merament adaptats) per a l'ús de persones amb alguna disfunció o incapacitat física.

Igualment, estan exempts els vehicles matriculats a nom de minusvàlids per al seu ús exclusiu. Aquesta exempció s'aplicarà mentre es mantinguin aquestes circumstàncies, tant als vehicles conduïts per persones amb discapacitat com als detinats al seu transport.

Les exempcions previstes als dos paràgrafs anteriors no resultaran aplicables als subjectes passius beneficiaris que se'n beneficiïn per més d'un vehicle simultàniament. Als efectes del que es disposa en aquest paràgraf, es consideraran persones amb minusvalidesa aquelles que tinguin aquesta condició legal en grau igual o superior al 33%.

f) Els autobusos, microbusos i altres vehicles destinats o adscrits al servei de transport públic urbà, sempre que tinguin una capacitat superior a nou places, inclosa la del conductor.

g) Els tractors, remolcs, semiremolcs i maquinària proveïts de Cartilla d'Inspecció Agrícola.

Per poder aplicar les exempcions a que es refereixen els paràgrafs e) i g) de l'apartat 1 d'aquest article, els interessats hauran d'instar la seva concessió indicant les característiques del vehicle, la seva matrícula i la causa del benefici.

Els interessats hauran d'adjuntar la següent documentació a la sol·licitud:

- En el supòsit de vehicles matriculats a nom de minusvàlids per al seu ús exclusiu:
  - . Fotocòpia compulsada del permís de circulació.
  - . Fotocòpia compulsada del Certificat de Característiques Tècniques del Vehicle.
  - . Fotocòpia compulsada del carnet de conduir (anvers i revers).
  - . Fotocòpia compulsada de la declaració administrativa d'invalidesa o disminució física expedida per l'Organisme o Autoritat competent.
  - . Justificació documental de la destinació del vehicle davant de l'Ajuntament de la

imposició, en els següents termes

- Declaració de l'interessat.
- Certificats d'empresa.

. Targeta d'estacionament per a vehicles que transporten persones amb mobilitat reduïda. Qualsevol altres certificats expedits per l'Autoritat o persona competent.

- En el supòsit dels tractors, remolcs, semiremolcs i maquinària agrícola:

- . Fotocòpia compulsada del permís de circulació
- . Fotocòpia compulsada del Certificat de Característiques Tècniques del Vehicle.
- . Fotocòpia compulsada de la Cartilla d'Inspecció Agrícola expedida a nom del titular del vehicle.

No s'aplicarà aquesta exempció, quan per part de l'Administració municipal es comprovi que els tractors, remolcs, semiremolcs de caràcter agrícola es dediquen al transport de productes o mercaderies de caràcter no agrícola o que no es consideri necessari per a explotacions d'aquesta naturalesa.

Un cop declarada l'exempció per l'Administració municipal, s'expedirà un document que n'acrediti la concessió.

**3.2.** Gaudiran d'una bonificació de l'impost:

a) Gaudiran d'una bonificació del 100% de la quota de l'impost, els vehicles històrics o que tinguin una antiguitat mínima de vint-i-cinc anys, comptats a partir de la data de la seva fabricació o, si no es conegué, s'agafaria com a data la de la seva primera matriculació o, si no, la data en què el corresponent tipus o variant es va deixar de fabricar, en els termes que es preveuen a l'article 1 del Reial Decret 1247/1995, de 14 de juliol, pel qual s'aprova el Reglament de Vehicles Històrics. Aquesta bonificació haurà de ser sol·licitada per part de l'interessat a partir del moment en què es compleixin les condicions exigides per al seu gaudi presentant la corresponent documentació acreditativa.

b) Gaudiran d'una bonificació del 75% de la quota de l'impost tots els subjectes passius que acreditin la titularitat de vehicles elèctrics o híbrids.

#### **Article 4. Subjectes Passius**

Són subjectes passius d'aquest Impost les persones físiques o jurídiques i les Entitats a les que fa referència l'article 35.4 de la Llei 58/2003, de 17 de desembre, General Tributària, a nom de les quals consti el vehicle al permís de circulació.





## Ajuntament de Beuda

Plaça Major, 4 – 17850 Beuda  
Tel. 972 59 05 34  
ajuntament@beuda.cat  
www.beuda.cat

### Article 5. Quota

5.1. L'impost s'exigirà d'acord amb el següent quadre de tarifes anuals:

Potència i classe de vehicle	Tarifa (euros)
A) Turismes:	
De menys de 8 cavalls fiscals	12,80 €
De 8 fins a 11,99 cavalls fiscals	34,20 €
De 12 fins 15,99 cavalls fiscals	72,00 €
De 16 fins 19,99 cavalls fiscals	89,80 €
De més de 20 cavalls fiscals	112,00 €
B) Autobusos:	
De menys de 21 places	83,40 €
De 21 a 50 places	118,80 €
De més de 50 places	148,40 €
C) Camions:	
De menys de 1.000 kg.de càrrega útil	55,00 €
De 1.000 a 2.999 kg de càrrega útil	108,40 €
De més de 2.999 fins a 9.999 kg de càrrega útil	154,20 €
De més de 9.999 de càrrega útil	192,80 €
D) Tractors:	
De menys de 16 cavalls fiscals	17,80 €
De 16 a 25 cavalls fiscals	27,80 €
De més de 25 cavalls fiscals	83,40 €
E) Remolcs i semiremolcs arrastrats per vehicles de tracció mecànica:	
De menys de 1.000 i més de 750 kg de càrrega útil	17,80 €
De 1.000 a 2.999 kg de càrrega útil	27,80 €
De més de 2.999 kg de càrrega útil	83,40 €
F) Altres vehicles:	
Ciclomotors	4,60 €
Motocicletes fins a 125 c.c.	4,60 €
Motocicletes de més de 125 fins a 250 c.c.	7,60 €
Motocicletes de més de 250 fins a 500 c.c.	15,20 €
Motocicletes de més de 500 fins a 1.000 c.c.	30,40 €
Motocicletes de més de 1.000 c.c.	60,60 €

**5.2.** Als efectes de l'aplicació de les anteriors tarifes i la determinació de les diferents classes de vehicles, ens haurem d'atenir al que es disposa al Reial Decret Legislatiu 339/1990, de 2 de març, pel qual s'aprova el Text Articulat de la Llei sobre Trànsit, Circulació de Vehicles a Motor i Seguretat Vial, i disposicions complementàries, especialment el Reial Decret 2822/1998, de 23 de desembre, pel qual s'aprova el Reglament General de Vehicles.

**5.3.** Es tindran en compte les següents regles:

1a. En tot cas, dins de la categoria de «tractors», s'hi hauran d'incloure els «camions tractors» i els «tractors i maquinària per a obres i serveis».

2a. Els «tot terrenys» s'hauran de qualificar com a turismes.

3a. Les «furgonetes mixtes» o «vehicles mixtos adaptables» són automòbils especialment destinats al transport, simultani o no, de mercaderies i persones fins a un màxim de 9 incloent-hi el conductor, i en els que es poden substituir eventualment la càrrega, parcialment o totalment, per persones mitjançant l'addició de seients.

Els vehicles mixtos adaptables tributaran com a «camions» excepte en els següents supòsits:

a) Si el vehicle es destina exclusivament al transport de passatgers de forma permanent, tributarà com a «turisme».

b) Si el vehicle es destina simultàniament al transport de càrrega i passatgers, s'haurà d'examinar quina de les dues finalitats predomina, i s'aportarà com a criteri raonable el fet que el nombre de seients superi o no la meitat dels potencialment possibles.

4a. Els «motocarros» són vehicles de tres rodes dotats de caixa o plataforma per al transport de coses i tindran la consideració, a efectes de l'Impost sobre Vehicles de Tracció Mecànica de «motocicletes» i tributaran per la capacitat de la seva cilindrada.

5a. Els «vehicles articulats» són un conjunt de vehicles format per un automòbil i un semiremolc.

Tributarà simultàniament i per separat el que porti la potència d'arrossegament i el semiremolc arrossegat.

6a. Els «conjunts de vehicles o trens de carretera» són un grup de vehicles acoblats que participen a la circulació com una unitat. Tributaran com a «camió».

7a. Els «vehicles especials» són vehicles autopropulsats o remolcats concebuts i construïts per realitzar obres o serveis determinats i que, per les seves característiques, no hagin de complir alguna de les condicions tècniques exigides al Codi o sobrepassin permanentment els límits que s'hi estableixen per a pesos o dimensions, així com la màquina agrícola i els seus remolcs.



## Ajuntament de Beuda

Plaça Major, 4 – 17850 Beuda  
Tel. 972 59 05 34  
ajuntament@beuda.cat  
www.beuda.cat

Les màquines autopropulsades que puguin circular per les vies públiques sense ser transportades o arrossegades per altres vehicles de tracció mecànica tributaran per les tarifes corresponents als «tractors».

### Article 6. Període Impositiu i Meritació

**6.1.** El període impositiu coincideix amb l'any natural, llevat en el cas de primera adquisició de vehicles. En aquest cas, el període impositiu començarà el dia en què es produeixi aquesta adquisició.

**6.2.** L'Impost es merita el primer dia del període impositiu.

**6.3.** L'import de la quota de l'Impost es prorratejarà per trimestres naturals en els casos de primera adquisició o baixa definitiva del vehicle. També es prorratejarà la quota en els mateixos termes en els supòsits de baixa temporal per sostracció o robatori del vehicle, des del moment en què es produeixi aquesta baixa temporal al Registre públic corresponent.

Quan sigui procedent el prorrateig per alta del vehicle, el subjecte passiu estarà obligat a satisfer la part de la quota corresponent als trimestres de l'any que queden per transcórrer incloent-hi aquell en què tingui lloc l'esmentada alta.

Quan sigui procedent el prorrateig per baixa temporal o definitiva del vehicle, el subjecte passiu estarà obligat a satisfer la part de la quota corresponent als trimestres de l'any que hagin passat incloent-hi aquell en què hagi tingut lloc l'esmentada baixa.

Quan l'Ajuntament conegui la baixa del vehicle abans de l'elaboració del document cobratori, l'Impost es liquidarà amb el prorrateig de la quota que correspongui.

Quan la baixa del vehicle tingui lloc amb posterioritat a l'elaboració del document cobratori i s'hagi fet efectiu el pagament de l'Impost, el subjecte passiu podrà sol·licitar la devolució de la part de la quota corresponent.

En els supòsits de transferència o canvi de domicili amb transcendència tributària, la quota serà irreductible i estarà obligat a pagar l'Impost aquella persona que figuri com a titular del vehicle al permís de circulació el primer dia de gener i en els casos de primera adquisició el dia en què es produeixi aquesta adquisició.

### Article 7. Gestió

#### 7.1. Normes de gestió

1. Correspon a aquest Ajuntament la gestió, liquidació, inspecció i recaptació, així com la revisió dels actes dictats en via de gestió tributària dels vehicles que, en els corresponents

permisos de circulació, estiguin domiciliats al Municipi de Beuda, tenint en compte el que es disposa a l'article 97 del Reial Decret Legislatiu 2/2004, de 5 de març, pel qual s'aprova el text refós de la Llei Reguladora de les Hisendes Locals.

**2.** En els supòsits d'adquisició i primera matriculació dels vehicles o quan aquests es reformin, de manera que alteri la seva classificació als efectes d'aquest Impost, els subjectes passius presentaran davant l'Administració municipal i amb caràcter previ a la seva matriculació a la Prefectura Provincial de Trànsit l'autoliquidació, a efectes de la qual es complimentarà l'imprès aprovat per aquest Ajuntament i s'hi faran constar els elements tributaris determinants de la quota a ingressar.

S'hi adjuntarà:

- Documentació acreditativa de la compra o modificació del vehicle.
- Certificat de Característiques Tècniques.
- DNI o CIF del subjecte passiu.

La liquidació la podrà presentar l'interessat o el seu representant.

Simultàniament a la presentació de l'autoliquidació, el subjecte passiu ingressarà l'import de la quota del seu Impost resultant.

Aquesta autoliquidació tindrà la consideració de liquidació provisional, fins que l'Administració municipal no comprovi que s'ha efectuat mitjançant la correcta aplicació de les normes reguladores de l'Impost.

L'oficina gestora, després de verificar que el pagament s'ha fet en la quantia correcta, deixarà constància de la verificació a l'imprès de declaració.

**3.** En els supòsits de vehicles ja matriculats o declarats aptes per circular, l'Impost es gestiona a partir del seu Padró anual.

Les modificacions del Padró es fonamentaran en les dades del Registre de Trànsit i en les Comunicacions de la Prefectura de Trànsit relatives a altes, baixes, transferències, reformes dels vehicles, sempre que s'alteri la seva classificació a efectes d'aquest Impost, i canvis de domicili.

El Padró de l'Impost s'exposarà al públic durant un termini d'un mes perquè els interessats puguin examinar-lo i, si s'escau, formular les reclamacions oportunes. L'exposició al públic del Padró s'anunciarà al Butlletí Oficial de la Província i produirà els efectes de notificació de la liquidació a cada un dels subjectes passius.

El termini d'ingrés dels deutes de cobrament per rebut notificats col·lectivament es determinarà cada any i s'anunciarà públicament al Butlletí Oficial de la Província i al tauler d'anuncis de l'Ajuntament.



## Ajuntament de Beuda

Plaça Major, 4 – 17850 Beuda  
Tel. 972 59 05 34  
ajuntament@beuda.cat  
www.beuda.cat

Un cop finalitzat el termini de pagament voluntari sense que el deute s'hagi satisfet, s'iniciarà el període executiu de recaptació, la qual cosa comporta la meritació del recàrrec del 20% de l'import del deute no ingressat, així com el dels interessos de demora corresponents.

4. No obstant això, un cop s'hagi abonat la quota de l'Impost, si algun contribuent creu que té dret a la devolució, podrà sol·licitar-la dins del termini determinat a aquest efecte i per alguna de les causes previstes a la Legislació vigent.

### **7.2. Altes, baixes, reformes dels vehicles quan s'altera la seva classificació als efectes de l'Impost, transferències i canvis de domicili.**

1. Aquelles persones que sol·licitin a la Prefectura Provincial de Trànsit la matriculació o la certificació d'aptitud per circular d'un vehicle hauran d'acreditar prèviament el pagament de l'Impost.

2. Els titulars dels vehicles, quan comuniquin a la Prefectura Provincial de Trànsit la seva reforma, sempre que alteri la seva classificació a efectes d'aquest Impost, així com també en els casos de transferència, de canvi de domicili que consti al permís de circulació del vehicle, o de baixa d'aquests vehicles, hauran d'acreditar prèviament davant l'esmentada Prefectura Provincial el pagament de l'últim rebut presentat al cobrament de l'Impost, sense perjudici que es pugui exigir per via de gestió i inspecció el pagament de tots els deutes per aquest concepte meritades, liquidades, presentades al cobrament i no prescrites. S'exceptua de l'esmentada obligació d'acreditació el supòsit de les baixes definitives de vehicles amb quinze o més anys d'antiguitat.

3. Les Prefectures Provincials de Trànsit no tramitaran els expedients, si no s'acredita el pagament de l'Impost en els termes establerts als apartats anteriors.

### **7.3. Sostracció de vehicles.**

En el cas de sostracció de vehicles, prèvia sol·licitud i justificació documental, es podrà concedir la baixa provisional a l'Impost amb efectes des de l'exercici següent a la sostracció, i es prorratejarà la quota de l'exercici de la sostracció per trimestres naturals.

La recuperació del vehicle motivarà la represa de l'obligació de contribuir des d'aquesta recuperació. Amb aquesta finalitat, els titulars dels vehicles hauran de comunicar la seva recuperació a l'Ajuntament en el termini de quinze dies des de la data en què es produeixi, que donarà lloc al trasllat de la recuperació a l'oficina gestora del Tribut.

### **7.4. Gestió per delegació.**

1. Si la gestió del tribut ha estat delegada a XALOC de la Diputació de Girona, les normes contingudes als articles anteriors seran aplicables a les actuacions que ha de dur a terme l'administració delegada.

2. XALOC de la Diputació de Girona comprovarà que les dades declarades siguin correctes i, en particular, la procedència dels beneficis fiscals aplicats.

3. Si com a conseqüència de la comprovació resultés que la quota satisfeta no era correcta, es procedirà de la següent manera:

- a) En el cas que el deute satisfet fos inferior a l'import correcte, XALOC practicarà una liquidació complementària.
- b) Si la quantia ingressada excedís del deute correcte, XALOC comunicarà al subjecte passiu el dret a la devolució de l'ingrés indegut.

4. XALOC de la Diputació de Girona rebrà les informacions que, sobre modificacions de padró comunicarà Trànsit i procedirà a l'actualització del padró.

Totes les actuacions de gestió i recaptació que dugui a terme XALOC s'ajustaran al que preveu la normativa vigent i a la seva Ordenança general de gestió, inspecció i recaptació, aplicable als processos de gestió dels ingressos locals, la titularitat dels quals correspon als municipis de la província de Girona que n'han delegat les seves facultats a la Diputació.

#### **Article 8. Règim d'Infraccions i Sancions**

En els casos d'incompliment de les obligacions establertes en aquesta Ordenança, d'acord amb el que es preveu a l'article 11 del Reial Decret Legislatiu 2/2004, de 5 de març, pel qual s'aprova el text refós de la Llei Reguladora de les Hisendes Locals, s'aplicarà el règim d'infraccions i sancions regulat a la Llei General Tributària i a les disposicions que la complementen i desenvolupen.

#### **Article 9. Remissió normativa**

En tot allò que no estigui especialment previst en aquesta Ordenança s'aplicarà la Ordenança General de Gestió, Recaptació i Inspecció Tributària, la Llei General Tributària i disposicions que les desenvolupin i complementin.

#### **Disposició addicional única**

Les modificacions produïdes per la Llei de Pressupostos Generals de l'Estat o qualsevol altra norma de categoria legal que afectin a qualsevol element d'aquest Impost, seran d'aplicació automàtica dins de l'àmbit d'aquesta Ordenança.

#### **Disposició transitòria**

Els vehicles que, amb anterioritat a l'entrada en vigor de la Llei 51/2002, de 27 de desembre, estiguin exempts de l'Impost sobre Vehicles de Tracció Mecànica per aplicació de l'anterior



## Ajuntament de Beuda

Plaça Major, 4 – 17850 Beuda  
Tel. 972 59 05 34  
ajuntament@beuda.cat  
www.beuda.cat

redacció de l'article 94.1.d) de la Llei 39/1988, de 28 de desembre, Reguladora de les Hisendes Locals, i no compleixin els requisits fixats per a l'exempció a la nova redacció facilitada per la Llei 51/2002, a aquest precepte, continuaran tenint dret a l'aplicació de l'exempció prevista a la redacció anterior de l'esmentat precepte, fins que el vehicle mantingui els requisits fixats per a aquesta exempció.

### **Disposició final única**

Aquesta Ordenança fiscal, aprovada pel Ple d'aquest Ajuntament en la sessió celebrada el 28 de setembre de 2009, entrarà en vigor al moment de la seva publicació íntegra al Butlletí Oficial de la Província, i serà d'aplicació a partir de l'1 de gener de l'any següent, i romandrà en vigor fins a la seva modificació o derogació expressa.

## **ORDENANÇA FISCAL núm. 3 reguladora de l'IMPOST SOBRE ACTIVITATS ECONÒMIQUES (IAE)**

### **Article 1r. Fet imposable**

**1.1.** L'Impost sobre activitats econòmiques (IAE) és un tribut municipal, directe i de caràcter real, el fet imposable del qual és el mer exercici, en el territori nacional, d'activitats empresarials, professionals o artístiques.

**1.2.** Es consideren, als efectes d'aquest impost, activitats empresarials les de ramaderia independent, les mineres, industrials, comercials i de serveis.

### **Article 2n. Subjectes passius**

**2.1.** Són subjectes passius les persones físiques o jurídiques i les entitats a què es refereix l'article 35.4 de la Llei general tributària sempre que realitzin en territori nacional qualsevol de les activitats que originen el fet imposable.

**2.2.** Els obligats tributaris que no resideixin a Espanya, hauran de designar un representant amb domicili en territori espanyol. L'esmentada designació haurà de comunicar-se a l'Ajuntament abans de la primera meritació de l'impost posterior a l'alta en el registre de contribuents.

### **Article 3r. Responsables i successors**

**3.1.** Són responsables tributaris les persones físiques i jurídiques determinades com a tals a la Llei General Tributària.

**3.2.** La derivació de responsabilitat requerirà que, prèvia audiència de l'interessat, es dicti acte administratiu, en els termes previstos a la Llei general tributària.

**3.3.** Les obligacions tributàries pendents s'exigiran als successors de les persones físiques, jurídiques i entitats sense personalitat, en els termes previstos a la Llei general tributària.

### **Article 4t. Exempcions i beneficis fiscals de caràcter obligatori**

**4.1.** Estan exempts de l'impost:

A) L'Estat, les Comunitats Autònomes i les Entitats Locals, així com els Organismes autònoms de l'Estat i les Entitats de dret públic de caràcter anàleg de les Comunitats Autònomes i de les Entitats Locals.





## Ajuntament de Beuda

Plaça Major, 4 – 17850 Beuda  
Tel. 972 59 05 34  
ajuntament@beuda.cat  
www.beuda.cat

B) Els subjectes passius que iniciïn l'exercici de la seva activitat en territori espanyol, durant els dos primers períodes impositius d'aquest impost en què es dugui a terme l'activitat.

Als efectes, es considerarà que es produeix aquest inici quan es tracti d'entitats de nova creació o quan, havent estat creades amb anterioritat, hagin romàs inactives des de la seva constitució. Tanmateix, no es considerarà que s'ha produït l'inici quan, encara que es tracti d'un nou subjecte passiu, l'activitat s'hagi exercit anteriorment sota altra titularitat, condició que concorre, entre d'altres supòsits, en els casos de:

- Fusió, escissió o aportació de branques d'activitat.
- Transformació de societats.
- Canvi en la personalitat jurídica tributària de l'explotador quan l'anterior titular mantingui una posició de control sobre el patrimoni afecte a l'activitat en la nova entitat.

C) Els següents subjectes passius:

- Les persones físiques.
- Els subjectes passius de l'Impost sobre societats, les societats civils i les entitats de l'article 35.4 de la Llei general tributària que tinguin un import net del volum de negoci inferior a 1.000.000 euros.
- Quant als contribuents per l'Impost sobre la renda de no residents, l'exempció només afectarà als que operin en Espanya mitjançant establiment permanent, sempre que tinguin un import net del volum de negoci inferior a 1.000.000 euros.

A efectes de l'aplicació de l'exempció prevista en aquesta lletra, es tindran en compte les següents regles:

1a) L'import net del volum de negoci comprendrà, segons l'article 35.2 del Codi de comerç i la norma d'elaboració dels Comptes Anuals 11a. del Pla general de comptabilitat, aprovat pel Reial decret 1514/2007, de 16 de novembre, els imports de la venda dels productes i de la prestació de serveis o altres ingressos corresponents a les activitats ordinàries de la societat deduïdes les bonificacions i demés reduccions sobre les vendes, així com l'Impost sobre el Valor Afegit (IVA) i altres impostos directament relacionats amb l'esmentat volum de negoci.

2a) L'import net del volum de negoci serà, en el cas dels subjectes passius de l'Impost sobre societats o dels contribuents per l'Impost sobre la renda de no residents, el del període impositiu respecte del qual hagués finalitzat el termini de presentació de declaracions per aquests tributs l'any anterior al de la meritació de l'Impost sobre

activitats econòmiques. En el cas de les societats civils i les entitats a què es refereix l'article 35.4 de la Llei general tributària, l'import net del volum de negoci serà el que correspongui al penúltim any anterior al de la meritació d'aquest impost. Si el dit període impositiu hagués tingut una durada inferior a l'any natural, l'import net del volum de negoci s'eleva a l'any.

3a) Per al càlcul de l'import del volum de negoci es tindrà en compte el conjunt de les activitats econòmiques exercides pel subjecte passiu.

No obstant, quan l'entitat formi part d'un grup de societats en el sentit de l'article 42 del Codi de comerç, l'import net del volum de negoci es referirà al conjunt d'entitats que pertanyin al grup.

A aquests efectes existeix un grup quan una societat ostenti, directament o indirecta, el control d'una altra o d'altres. En particular, es presumeix que hi ha control quan una societat, que es qualificarà com a dominant, es trobi en relació amb una altra societat, que es qualificarà com a dependent, en alguna de les situacions següents:

a) Tingui la majoria dels drets de vot.

b) Tingui la facultat de nomenar o destituir a la majoria dels membres de l'òrgan d'administració.

c) Pugui disposar de la majoria dels drets de vot, en virtut d'acords celebrats amb tercers.

d) Hagi designat amb els seus vots a la majoria dels membres de l'òrgan d'administració que exerceixin el càrrec en el moment en que calgui formular els comptes consolidats i durant els dos exercicis immediatament anteriors. En particular, es presumirà aquesta circumstància quan la majoria dels membres de l'òrgan d'administració de la societat dominada siguin membres de l'òrgan d'administració o alts directius de la societat dominant o d'altra dominada per aquesta.

Són societats dominades les que es trobin en relació amb la dominant en algun dels supòsits anteriors, així com les successivament dominades per aquestes.

4a) En el supòsit dels contribuents per l'impost sobre la renda de no residents, s'atendrà a l'import net del volum de negoci imputable al conjunt dels establiments permanents situats en territori espanyol.



## Ajuntament de Beuda

Plaça Major, 4 – 17850 Beuda  
Tel. 972 59 05 34  
ajuntament@beuda.cat  
www.beuda.cat

D) Les entitats gestores de la Seguretat Social i les Mutualitats de Previsió Social regulades en el Text refós de la Llei d'ordenació i supervisió de les assegurances privades, aprovat per Reial decret legislatiu 6/2004, de 29 d'octubre.

E) Els organismes públics d'investigació i els establiments d'ensenyament en tots els seus graus costejats íntegrament amb fons de l'Estat, de les Comunitats Autònomes, o de les Entitats Locals, o per fundacions declarades benèfiques o d'utilitat pública, i els establiments d'ensenyament en tots els seus graus que, mancant d'ànim de lucre, estiguin en règim de concert educatiu, inclús si faciliten als seus alumnes llibres o articles d'escriptori o els presten els serveis de mitja pensió o internat, i encara que, per excepció, venguin al mateix establiment els productes dels tallers dedicats al dit ensenyament, sempre que l'import d'aquesta venda, sense utilitat per a cap particular o tercera persona, es destini, exclusivament, a l'adquisició de matèries primes o al sosteniment de l'establiment.

F) Les associacions i fundacions de disminuïts físics, psíquics i sensorials, sense ànim de lucre, per les activitats de caràcter pedagògic, científic, assistencials i d'ocupació que per a l'ensenyament, educació, rehabilitació i tutela de disminuïts realitzin, encara que venguin els productes dels tallers dedicats a les esmentades finalitats, sempre que l'import d'aquesta venda, sense utilitat per a cap particular o tercera persona, es destini, exclusivament, a l'adquisició de matèries primes o al sosteniment de l'establiment.

G) La Creu Roja.

H) Els subjectes passius als que els sigui d'aplicació l'exempció en virtut de tractats o convenis internacionals.

I) A l'empara del que disposa l'article 15.2 de la Llei 49/2002, de 23 de desembre, de règim fiscal de les entitats sense finalitats lucratives i dels incentius fiscals al mecenatge, estaran exemptes, per les explotacions econòmiques detallades en l'article 7 de dita llei que desenvolupin, en compliment del seu objecte o finalitat específica, les següents entitats sense finalitats lucratives, sempre que compleixin els requisits establerts a l'article 3 de la mateixa llei:

a) Les fundacions.

b) Les associacions declarades d'utilitat pública.

c) Les organitzacions no governamentals de desenvolupament a què es refereix la Llei 23/1998, de 7 de juliol, de cooperació internacional per al desenvolupament, sempre que estiguin constituïdes com a fundacions o associacions.

d) Les delegacions de fundacions estrangeres inscrites en el registre de fundacions.

e) Les federacions esportives espanyoles, les federacions esportives territorials d'àmbit autonòmic integrades en les anteriors, el comitè olímpic espanyol i el comitè paralímpic espanyol.

f) Les federacions i associacions de les entitats sense finalitats lucratives a que es refereixen la lletres anteriors.

**4.2.** Els subjectes passius a què es refereixen les lletres A), D), G) i H) de l'apartat 1 anterior no estaran obligats a presentar declaració d'alta en la matrícula de l'impost.

**4.3.** Els beneficis regulats en les lletres E) i F) de l'apartat 1 anterior tindran caràcter pregat i es concediran, quan procedeixi, a instància de part.

**4.4.** La aplicació de l'exempció de la lletra I) de l'apartat 1 anterior estarà condicionada a que l'entitat comuniqui a l'ajuntament que s'ha acollit al règim fiscal especial i al compliment dels requisits establerts en la Llei 49/2002, de 23 de desembre, de règim fiscal de les entitats sense finalitats lucratives i dels incentius fiscals al mecenatge.

**4.5.** Les cooperatives, llurs unions, federacions i confederacions, així com les societats agràries de transformació, gaudiran de la bonificació del 95% de la quota prevista en la Llei 20/1990, de 19 de desembre, sobre règim fiscal de les cooperatives.

**4.6.** Els que iniciïn l'exercici de qualsevol activitat professional classificada en la secció segona de les tarifes de l'impost gaudiran d'una bonificació del 50% de la quota corresponent, durant els cinc anys d'activitat següents a la conclusió del segon període impositiu de desenvolupament de la mateixa. Aquest període caducarà una vegada transcorreguts cinc anys des de la finalització de l'exempció prevista en la lletra B) de l'apartat 1 d'aquest article.

**4.7.** A l'empara del que preveu la nota comuna primera a la divisió 6 de les tarifes de l'impost, quan els locals en què es realitzin les activitats classificades en aquesta divisió restin tancats més de tres mesos per la realització d'obres majors per a les quals es requereixi l'obtenció de llicència urbanística, la "quota tarifa" del període impositiu corresponent es reduirà en proporció al nombre de dies que resti tancat el local.

**4.8.** A l'empara del que preveu la nota comuna segona a la divisió 6 de les tarifes de l'impost, quan es duguin a terme obres a les vies públiques, que tinguin una duració superior als tres mesos i afectin als locals en què es realitzin activitats classificades en aquesta divisió que tributin per quota municipal, es concedirà una reducció del 40% de la "quota tarifa" del període impositiu corresponent, atenent al grau d'afectació dels locals per les dites obres.



## Ajuntament de Beuda

Plaça Major, 4 – 17850 Beuda  
Tel. 972 59 05 34  
ajuntament@beuda.cat  
www.beuda.cat

**4.9.** Les reduccions regulades en els apartats 7 i 8 anteriors abasten exclusivament a la quota tributària, integrada per la quota de tarifa ponderada pel coeficient previst en l'article 8 i modificada, si s'escau, per aplicació del coeficient de situació fixat en l'article 9 d'aquesta Ordenança, i es concediran per l'Ajuntament a sol·licitud dels contribuents afectats. L'acord de concessió fixarà el percentatge de reducció i inclourà, si s'escau, el reconeixement del dret a la devolució de l'import reduït.

### Article 5è. Beneficis fiscals de caràcter potestatiu

No s'estableixen beneficis fiscals de caràcter potestatiu.

### Article 6è. Procediment de concessió de beneficis fiscals

**6.1.** Les sol·licituds per al reconeixement dels beneficis fiscals amb caràcter pregat regulats als articles 4t i 5è d'aquesta Ordenança, quan no tinguin regulat un termini específic de presentació, s'han de presentar durant el primer trimestre de l'any o juntament amb la declaració d'alta per l'impost, a l'Ajuntament o a l'Administració delegada, i hauran d'anar acompanyades de la documentació acreditativa. No obstant això, els beneficis sol·licitats abans que la liquidació corresponent adquireixi fermesa tindran efectes des de l'inici del període impositiu a què es refereix la sol·licitud, sempre que en la data de presentació de la sol·licitud haguessin concorregut els requisits legalment exigibles per al seu gaudiment.

**6.2.** El termini de resolució dels expedients corresponents serà de sis mesos, a comptar des de la data en què la sol·licitud hagi entrat al registre de l'òrgan competent per a la seva tramitació. Posat que no s'hagi resolt en aquest termini, la sol·licitud ha d'entendre's desestimada.

### Article 7è. Quota tributària

La quota tributària serà la resultant d'aplicar les tarifes de l'impost, el coeficients de ponderació i situació regulats en els articles 8è i 9è de la present Ordenança, així com les bonificacions i reduccions regulades en els articles 4 i 5 anteriors.

### Article 8è. Coeficient de ponderació

D'acord amb el que preveu l'article 86 del Text refós de la Llei reguladora de les hisendes locals, aprovat per Reial decret legislatiu 2/2004, de 5 de març, sobre les quotes municipals fixades en les tarifes de l'impost s'aplicarà, en tot cas, un coeficient de ponderació, determinat en funció de l'import net del volum de negoci del subjecte passiu, segons el següent quadre:

<b>Import net del volum de negoci (Euros)</b>	<b>Coefficient de ponderació</b>
Des de 1.000.000,00 fins 5.000.000,00	1,29
Des de 5.000.000,01 fins 10.000.000,00	1,30
Des de 10.000.000,01 fins 50.000.000,00	1,32
Des de 50.000.000,01 fins 100.000.000,00	1,33
Més de 100.000.000,00	1,35
Sense volum net de negoci	1,31

Als efectes de l'aplicació d'aquest coeficient, l'import net del volum de negoci del subjecte passiu serà el corresponent al conjunt d'activitats econòmiques exercides pel mateix i es determinarà d'acord amb allò previst en la lletra C) de l'apartat 1 de l'article 4t d'aquesta Ordenança.

El coeficient 1,31 s'aplicarà en tot cas per a la determinació de la quota corresponent a les activitats desenvolupades pels subjectes passius no residents que operin sense establiment permanent.

Quan al moment de practicar la liquidació es desconegui l'import net del volum de negoci per causes imputables al subjecte passiu, es podrà efectuar una liquidació provisional amb aplicació del coeficient 1,31, a expenses de la regularització posterior que sigui procedent.

#### **Article 9è. Coeficients de situació**

Als efectes del que preveu l'article 87 del Text refós de la Llei reguladora de les hisendes locals, aprovat per Reial decret legislatiu 2/2004, de 5 de març, sobre les quotes incrementades per aplicació del coeficient assenyalat a l'article 8è. d'aquesta Ordenança, i atenent la categoria fiscal de la via pública on radica físicament el local en què es realitza l'activitat econòmica, s'estableix la següent taula de coeficients de situació:

<b>Categoria fiscal de les vies públiques</b>	<b>Àrees [POUM de Beuda*]</b>	<b>Coefficient de situació</b>
1a	PAU-4. Industrial La Confiança PPU-2. Industrial La Guixera	2,4
2a	La resta de terme municipal	2,2

\* Àrees que coincideixen amb la delimitació urbanística efectuada en el Text refós del Pla d'Ordenació Urbanística Municipal (POUM) de Beuda, publicat al DOGC núm. 6407 d'1 de juliol de 2013.

Per tant, totes les vies públiques d'aquest municipi es classifiquen en 2 categories fiscals. Annex a aquesta Ordenança figura la delimitació de les àrees que comprenen les dues categories fiscals grafiades en el plànol de l'Institut Cartogràfic de Catalunya.



## Ajuntament de Beuda

Plaça Major, 4 – 17850 Beuda  
Tel. 972 59 05 34  
ajuntament@beuda.cat  
www.beuda.cat

### Article 10è. Període impositiu i meritació

**10.1.** El període impositiu coincideix amb l'any natural, excepte quan es tracta de declaracions d'alta per inici d'una activitat; en aquest cas comprendrà des de la data de començament de l'activitat fins el final de l'any natural.

**10.2.** L'impost es merita el primer dia del període impositiu i les quotes són irreductibles, excepte quan, en els casos de declaració d'alta per inici d'activitat, el dia de començament no coincideixi amb l'any natural, supòsit en el qual les quotes es calcularan proporcionalment al nombre de trimestres naturals que resten per finalitzar l'any, inclòs el de començament de l'exercici de l'activitat.

També, i en el cas de baixa per cessament en l'exercici de l'activitat, les quotes seran prorratejables per trimestres naturals, exclòs aquell en què es produeixi aquest cessament. A tal fi els subjectes passius podran sol·licitar la devolució de la part de la quota corresponent als trimestres naturals en els quals no s'hagués exercit l'activitat.

**10.3.** En les activitats de serveis d'espectacles i de promoció immobiliària, la part de la quota corresponent als espectacles celebrats i als metres quadrats venuts es merita quan es celebren els espectacles o es formalitzen les alienacions, respectivament.

### Article 11è. Règim de declaració i ingrés

**11.1.** És competència de l'Ajuntament la gestió tributària d'aquest impost, que comprèn les funcions de concessió i denegació de beneficis fiscals, realització de les liquidacions que condueixin a la determinació dels deutes tributaris, emissió dels instruments de cobrament, resolució dels recursos que s'interposin contra els susdits actes, i actuacions per a la informació i l'assistència al contribuent.

**11.2.** Contra els actes de gestió tributària, competència de l'Ajuntament, els interessats poden formular recurs de reposició, previ al contenciós administratiu, en el termini d'un mes a comptar des de l'endemà al de la notificació expressa o al de la finalització del període d'exposició pública dels padrons corresponents.

**11.3.** La interposició de recursos no paralitza l'acció administrativa de cobrament, llevat que, dins el termini previst per a interposar-los, l'interessat sol·liciti la suspensió de l'execució de l'acte impugnat i adjunti garantia suficient. En casos excepcionals, però, l'òrgan competent pot acordar la suspensió del procediment, sense presentació de garantia, quan el recurrent justifiqui la impossibilitat de presentar-la o demostrï fefaentment que hi ha errors materials en la liquidació que s'impugna.

No obstant l'anterior, si la impugnació afecta a un acte censal no es suspendrà en cap cas, per aquest fet, el procediment de cobrament de la liquidació que se'n derivi, sense perjudici que, si la resolució que es dicti en matèria censal afecta al resultat de la liquidació pagada, es dugui a terme la corresponent devolució d'ingressos.

**11.4.** Les liquidacions d'ingrés directe han de ser satisfetes en els períodes fixats en l'article 62 de la Llei general tributària.

Transcorregut el període voluntari de cobrament sense que s'hagi efectuat l'ingrés s'iniciarà el període executiu, que determinarà l'exigència dels interessos de demora i dels recàrrecs en els termes prevists als articles 26 i 28 de la Llei general tributària.

**11.5.** Les quantitats degudes meriten interès de demora des de l'endemà del venciment del deute en període voluntari fins al dia del seu ingrés, i s'exigirà quan resulti exigible el recàrrec de constreyniment ordinari, però no quan sigui exigible el recàrrec executiu o el recàrrec de constreyniment reduït.

El tipus d'interès és el vigent al llarg del període en què es meriti, fixat conforme al que disposa l'article 26.6 de l'esmentada Llei general tributària.

## **Article 12è. Comprovació i investigació**

Per delegació del Ministeri d'Economia i Hisenda de l'Estat, l'Ajuntament o l'Ens al qual hagi delegat aquest les seves competències de gestió tributària, exercirà les funcions d'inspecció de l'impost, que comprendran la comprovació i la investigació, la pràctica de les liquidacions tributàries que, si s'escau, siguin procedents i la notificació de la inclusió, exclusió o alteració de les dades contingudes en les respectives matrícules, tot això referit, exclusivament, als supòsits de tributació per quota municipal.

## **Article 13è. Gestió per delegació**

**13.1.** Si la gestió, la inspecció i la recaptació del tribut han estat delegades total o parcialment en la Diputació de Girona, les normes contingudes als articles anteriors seran aplicables a les actuacions que ha de fer l'Administració delegada.

**13.2.** Quan l'Administració estatal hagi delegat en la Diputació de Girona les funcions de gestió censal, l'Organisme de Gestió Tributària portarà a terme totes les actuacions necessàries per a mantenir i actualitzar la matrícula de contribuents, d'acord amb el que disposi la normativa d'aplicació.

**13.3.** Totes les actuacions de gestió i recaptació que dugui a terme l'Organisme de Gestió Tributària s'ajustaran al que preveu la normativa vigent i a la seva Ordenança general de gestió, inspecció i recaptació, aplicable als processos de gestió dels ingressos locals, la





## Ajuntament de Beuda

Plaça Major, 4 – 17850 Beuda  
Tel. 972 59 05 34  
ajuntament@beuda.cat  
www.beuda.cat

titularitat dels quals correspon als municipis de la província de Girona que hagin delegat les seves facultats en la Diputació.

### **Disposició addicional primera. Modificació dels preceptes de l'Ordenança i de les referències que fa a la normativa vigent, amb motiu de la promulgació de normes posteriors.**

Els preceptes d'aquesta Ordenança fiscal que, per raons sistemàtiques reproduïxin aspectes de la legislació vigent i altres normes de desenvolupament, i aquells en què es facin remissions a preceptes d'aquesta, s'entendrà que són automàticament modificats i/o substituïts, en el moment en què es produeixi la modificació dels preceptes legals i reglamentaris de què porten causa.

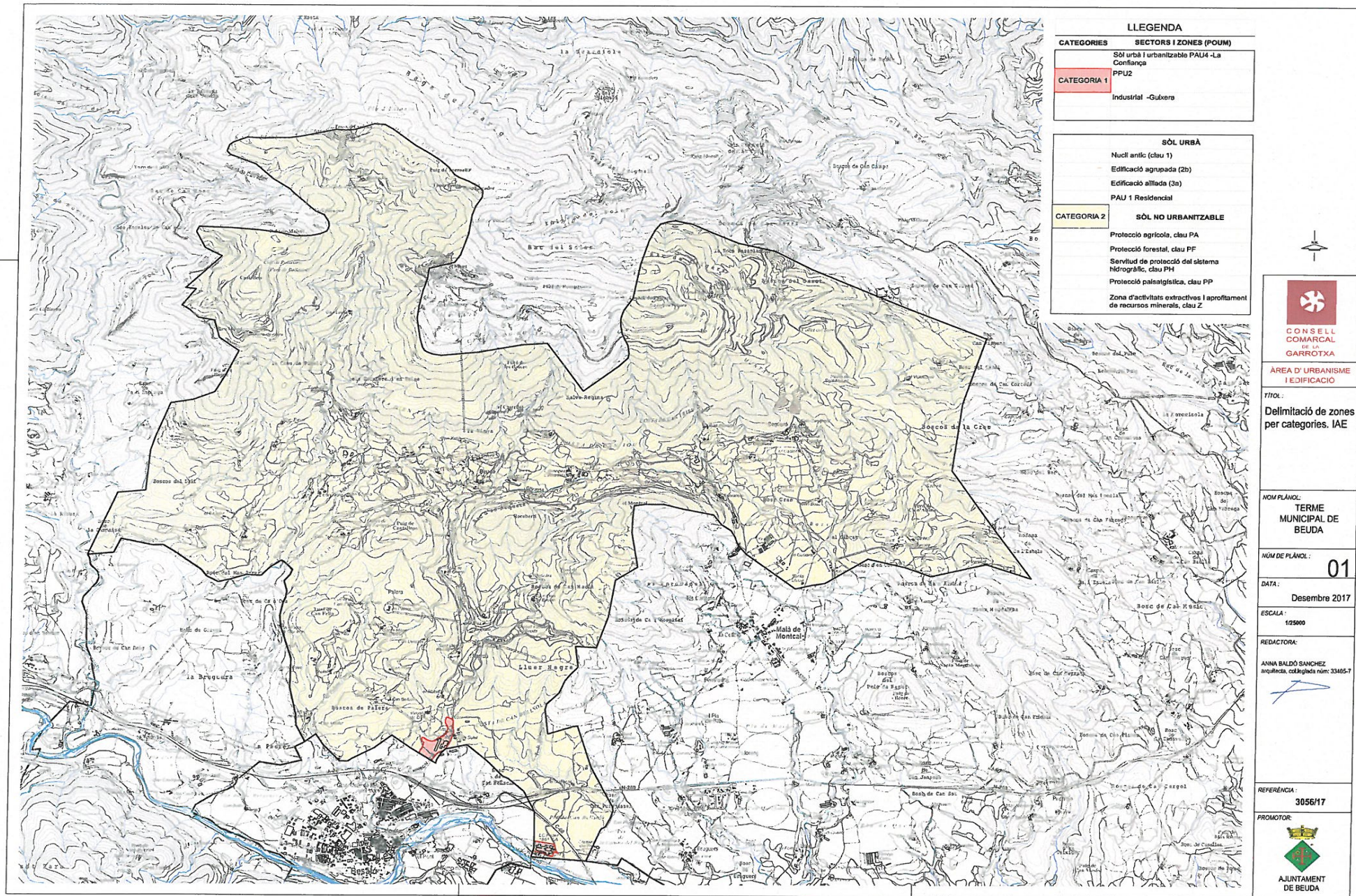
### **Disposició addicional segona**

Els beneficis fiscals concedits a l'empara d'aquesta Ordenança i que es puguin estendre a exercicis successius al del seu reconeixement, mantindran la seva vigència per a aquests exercicis futurs sempre i quan es prevegi la seva concessió a l'Ordenança fiscal corresponent a l'any en qüestió i, en tot cas, es requerirà que el subjecte passiu reuneixi els requisits que per al seu gaudiment s'estableixi a l'Ordenança que resulti d'aplicació en l'exercici objecte de tributació.

### **Disposició final**

Aquesta Ordenança, aprovada pel Ple de l'Ajuntament de Beuda en la sessió ordinària núm. 2017/10 celebrada el dia 30 de novembre de 2017, entrarà en vigor l'endemà de la seva publicació íntegra en el Butlletí Oficial de la Província de Girona i en el Tauler d'edictes electrònic de la Corporació, en compliment del disposat en l'article 17.4 del Text refós de la Llei reguladora de les hisendes locals, aprovat pel Reial decret legislatiu 2/2004, de 5 de març. I, continuarà vigent mentre no se n'acordi la modificació o derogació. En cas de modificació parcial, els articles no modificats restaran vigents.

Annex. Delimitació de les àrees que comprenen les dues categories fiscals de les vies públiques grafiades en un plànol de l'Institut Cartogràfic de Catalunya



ÀREA D'URBANISME I EDIFICACIÓ

TÍTOL:  
Delimitació de zones per categories. IAE

NOM PLÀNOL:  
TERME MUNICIPAL DE BEUDA

NÚM DE PLÀNOL:  
**01**

DATA:  
Desembre 2017

ESCALA:  
1:25000

REDACTORA:  
ANNA BALDO SANCHEZ  
arquitecta, col·legiada núm: 33405-7

REFERÈNCIA:  
3056/17





## Ajuntament de Beuda

Plaça Major, 4 – 17850 Beuda  
Tel. 972 59 05 34  
ajuntament@beuda.cat  
www.beuda.cat

### **B. IMPOSTOS MUNICIPALS POTESTATIUS**

#### **ORDENANÇA FISCAL núm. 4 reguladora de l'IMPOST SOBRE CONSTRUCCIONS, INSTAL·LACIONS I OBRES (ICIO)**

##### **Article 1r. Fonament i naturalesa**

A l'empara del que disposen els articles 2.1.b), 59.2 i 100.1 del Text refós de la Llei reguladora de les hisendes locals, aprovat pel Reial Decret Legislatiu 2/2004, de 5 de març (en endavant, TRLRHL), es regula l'Impost sobre Construccions, Instal·lacions i Obres (ICIO), que es regirà per la present Ordenança fiscal.

##### **Article 2n. Fet imposable**

L'impost sobre construccions, instal·lacions i obres és un tribut indirecte el fet imposable del qual està constituït per la realització, dintre del terme municipal, de qualsevol construcció, instal·lació o obra per a la qual s'exigeixi l'obtenció de la corresponent llicència d'obres o urbanística, s'hagi obtingut o no aquesta llicència, o per a la qual s'exigeixi la presentació d'una declaració responsable o comunicació prèvia, sempre que l'expedició de la llicència o l'activitat de control correspongui a aquest Ajuntament.

##### **Article 3r. Actes subjectes**

Entre d'altres, estan subjectes a aquest impost les construccions, les instal·lacions i les obres següents:

- a) Les obres d'edificació, construcció i instal·lació de nova planta, i les d'ampliació, reforma, modificació o rehabilitació d'edificis, construccions i instal·lacions ja existents.
- b) Les obres de demolició total o parcial de les construccions i les edificacions.
- c) La construcció, la instal·lació, la modificació i la reforma de parcs eòlics, aerogeneradors i instal·lacions fotovoltaïques.
- d) La construcció de guals per a l'entrada i sortida de vehicles de les finques a la via pública.
- e) Les construccions, instal·lacions i obres fetes a la via pública per particulars o per les empreses subministradores de serveis públics, entre les quals s'inclouen tant l'obertura de cales, rases o pous, la col·locació de pals de suport, les canalitzacions, les escomeses i, en general, qualsevol remoció del paviment o voreres, com totes les obres que s'efectuïn per a la reposició, reconstrucció o arranjamant d'allò que hagi resultat destruït o malmès per les obres esmentades.
- f) La construcció i la instal·lació de murs i tanques.

g) Els moviments de terres, com desmunts, explanacions, excavacions, terraplens, etc., així com les obres de la xarxa viària, d'infraestructures i altres actes d'urbanització, llevat que aquests actes estiguin detallats i programats com a obres a executar en un projecte d'urbanització degudament aprovat o d'edificació autoritzat.

h) La nova implantació, l'ampliació o la modificació de tota mena d'instal·lacions tècniques dels serveis d'interès general, tals com línies elèctriques, telefòniques, o altres de similars i la col·locació d'antenes o dispositius de telecomunicacions de qualsevol tipus.

i) La instal·lació, reforma o qualsevol altra modificació dels suports publicitaris.

j) Les obres, les instal·lacions i les actuacions que afectin al subsòl, tal com les dedicades a aparcaments, a activitats industrials, mercantils o professionals, a serveis d'interès general o a qualsevol altre ús a què es destini el subsòl.

k) Les construccions, instal·lacions i obres de caràcter provisional.

l) L'obertura, la pavimentació i la modificació de camins rurals.

m) La instal·lació de cases prefabricades i instal·lacions similars, siguin provisionals o permanents.

n) La instal·lació d'hivernacles o instal·lacions similars.

o) La realització de qualsevol altres actes que la normativa urbanística vigent a Catalunya, el planejament urbanístic o les ordenances municipals subjectin a llicència urbanística o d'obres, a declaració responsable o a comunicació prèvia, sempre que es tracti de construccions, d'instal·lacions o d'obres.

#### **Article 4rt. Subjectes passius**

**4.1.** Són subjectes passius d'aquest impost, a títol de contribuent, les persones físiques o jurídiques i les entitats a què es refereix l'article 35.4 de la Llei 58/2003, de 17 de desembre, general tributària, que siguin propietaris de la construcció, instal·lació o obra de què es tracti, siguin o no propietaris de l'immoble en què es fa.

Als efectes previstos en el paràgraf anterior tindrà la consideració de propietari de la construcció, instal·lació o obra qui suporti les despeses o el cost que comporti la seva realització.

**4.2.** En el supòsit que la construcció, instal·lació o obra no sigui realitzada pel subjecte passiu contribuent tindran la condició de subjectes passius substituïts del contribuent els que sol·licitin les corresponents llicències o presentin les corresponents declaracions responsables o comunicacions prèvies o els que realitzin les construccions, instal·lacions o obres.

Els substituïts podran exigir del contribuent l'import de la quota tributària satisfeta.

**4.3.** Els obligats tributaris que no resideixin a Espanya hauran de designar un representant amb domicili en territori espanyol. Aquesta designació haurà de comunicar-se a l'Ajuntament



## Ajuntament de Beuda

Plaça Major, 4 – 17850 Beuda  
Tel. 972 59 05 34  
ajuntament@beuda.cat  
www.beuda.cat

al moment de sol·licitar la preceptiva llicència d'obres o urbanística o de presentar la declaració responsable o comunicació prèvia i, en qualsevol cas, abans de l'inici de la construcció, la instal·lació o l'obra.

### Article 5è. Responsables i successors

**5.1.** Són responsables tributaris les persones físiques i jurídiques determinades com a tals a la Llei general tributària i a l'Ordenança general.

**5.2.** La derivació de responsabilitat requerirà que, prèvia audiència de l'interessat, es dicti acte administratiu, en els termes previstos a la Llei general tributària.

**5.3.** Les obligacions tributàries pendents s'exigiran als successors de les persones físiques, jurídiques i entitats sense personalitat, en els termes previstos a la Llei general tributària i a l'Ordenança general.

### Article 6è. Exempcions

Estan exemptes del pagament de l'impost:

- a) La realització de qualsevol construcció, instal·lació o obra de la qual sigui propietari l'Estat, les Comunitats Autònomes o les Entitats Locals que, tot i estar subjectes a l'impost, estiguin directament destinades a carreteres, ferrocarrils, ports, aeroports, obres hidràuliques, sanejament de poblacions i de les seves aigües residuals, encara que la gestió se'n porti a terme per Organismes Autònoms, i tant si es tracta d'obres d'inversió nova com de conservació, de conformitat amb l'article 100.2 del TRLRHL.
- b) Les obres que tenen per finalitat la conservació, la millora o la rehabilitació de monuments declarats d'interès nacional, d'acord amb el que disposa l'article 59.2 de la Llei 9/1993, de 30 de setembre, del Patrimoni Cultural Català.

### Article 7è. Bonificacions fiscals

**7.1.** S'aplicaran les següents bonificacions sobre la quota tributària de l'impost:

- a) Una bonificació de fins el 95% a favor de les construccions, instal·lacions o obres que siguin declarades d'especial interès o utilitat municipal per concórrer-hi circumstàncies socials, culturals, històric artístiques o de foment de l'ocupació que ho justifiquin.

La declaració d'especial interès o utilitat municipal correspondrà al Ple de la Corporació i s'acordarà, prèvia sol·licitud del subjecte passiu, per vot favorable de la majoria simple dels seus membres.

- b) Una bonificació del 95% a favor de les construccions, instal·lacions i obres de reforma dels habitatges per millorar-ne l'eficiència energètica de l'edifici, reduir el consum d'energia i l'emissió de CO<sub>2</sub> a l'atmosfera.

Aquestes construccions, instal·lacions i obres objecte de bonificació poden consistir en aïllament de façanes, de parets mitgeres o sostres, substitució de tancaments,...; així

com també, la instal·lació de sistemes d'energies renovables, com la solar tèrmica, la solar fotovoltaica, la geotèrmia, i l'aerotèrmia en substitució de l'actual sistema de calefacció d'energia fòssils.

En tot cas, per a l'obtenció d'aquesta bonificació, cal que en la documentació tècnica que s'aporti per a sol·licitar la llicència urbanística o comunicar l'obra, el tècnic indiqui clarament el pressupost específic de l'actuació objecte de bonificació.

Així mateix, aquesta bonificació és compatible amb la regulada en l'apartat anterior i s'aplicarà sobre la quota tributària resultant d'aplicar la bonificació anterior.

- c)** Una bonificació del 95% a favor de les construccions, instal·lacions i obres en nous habitatges o ampliació dels existents que millorin l'eficiència energètica de l'edifici amb aïllaments de façanes o parets mitgeres, o bé, incorporin sistemes d'energia renovable que excedeixin dels requeriments mínims que exigeix la normativa tècnica aplicable.

En tot cas, per a l'obtenció d'aquesta bonificació, cal que en la documentació tècnica que s'aporti per a sol·licitar la llicència urbanística o comunicar l'obra, el tècnic indiqui clarament el pressupost específic de l'actuació objecte de bonificació.

Així mateix, aquesta bonificació és compatible amb la regulada en l'apartat a) i s'aplicarà sobre la quota tributària resultant d'aplicar aquella bonificació.

- d)** Una bonificació del 50% a favor de les construccions, instal·lacions o obres que no es realitzin en habitatges i que incorporin sistemes per a l'aprofitament tèrmic o elèctric de l'energia solar per autoconsum, sempre i quan el subjecte passiu no estigui obligat a la instal·lació d'energies renovables d'acord amb la normativa tècnica aplicable.

En tot cas, per a l'obtenció d'aquesta bonificació, cal que en la documentació tècnica que s'aporti per a sol·licitar la llicència urbanística o comunicar l'obra, el tècnic indiqui clarament el pressupost específic de l'actuació objecte de bonificació.

Així mateix, aquesta bonificació és compatible amb la regulada en l'apartat a) i s'aplicarà sobre la quota tributària resultant d'aplicar aquella bonificació.

- e)** Una bonificació del 90% a favor de les construccions, instal·lacions o obres que afavoreixin les condicions d'accés i habitabilitat dels discapacitats.

Per gaudir d'aquesta bonificació cal acreditar la condició de mobilitat reduïda per part d'algun dels membres residents a l'habitatge objecte de les obres o instal·lacions, a través dels corresponents documents expedits per l'autoritat competent.

Així mateix, aquesta bonificació és compatible amb les regulades en l'apartat anterior i s'aplicarà sobre la quota tributària resultant d'aplicar, en el seu cas, les bonificacions anteriors.

**7.2.** Les sol·licituds per al reconeixement dels beneficis fiscals regulats als apartats anteriors s'han de presentar en el moment de presentar la sol·licitud de la llicència d'obres o la comunicació prèvia, i hauran d'anar acompanyades de la documentació tècnica acreditativa.



## Ajuntament de Beuda

Plaça Major, 4 – 17850 Beuda  
Tel. 972 59 05 34  
ajuntament@beuda.cat  
www.beuda.cat

Quan la bonificació s'apliqui sobre una part de la quota tributària, caldrà aportar pressupost parcial desglossat de les construccions, instal·lacions o obres per a les quals es demana el benefici fiscal.

Les sol·licituds que es presentin amb posterioritat no seran admeses a tràmit, per extemporànies, però el subjecte passiu podrà tornar a instar el reconeixement dels beneficis fiscals quan, dins del mes següent a la finalització de les construccions, instal·lacions o obres, presenti la declaració del cost real i efectiu de les mateixes.

El termini de resolució dels expedients corresponents serà de tres mesos des de la data de presentació de la sol·licitud. Si no es resol en aquest termini, la sol·licitud ha d'entendre's desestimada.

No es reconeixerà cap benefici fiscal per a les construccions, instal·lacions o obres que es realitzin sense disposar de la corresponent llicència d'obres o comunicació prèvia, encara que posteriorment es legalitzin.

### Article 8è. Base imposable, quota i meritació

**8.1.** La base imposable d'aquest impost està constituïda pel cost real i efectiu de la construcció, instal·lació o obra. S'entén per tal, a aquests efectes, el cost d'execució material d'aquella.

**8.2.** En tot cas, forma part de la base imposable el cost de tots els elements necessaris per al desenvolupament de l'activitat objecte de la instal·lació o construcció, sempre que figurin en el projecte d'obres i no tinguin singularitat o identitat pròpia respecte de la construcció o instal·lació realitzades.

**8.3.** No formen part de la base imposable:

- a) L'impost sobre el valor afegit, les taxes, preus públics i altres prestacions patrimonials de caràcter públic local relacionades, en el seu cas, amb la construcció, instal·lació o obra.
- b) Els honoraris que facturin els professionals que hagin dut a terme l'elaboració del projecte i la direcció tècnica de la construcció, instal·lació o obra.
- c) El benefici empresarial del contractista, ni qualsevol altre concepte que no integri, estrictament, el cost d'execució material de la construcció, instal·lació o obra.

**8.4.** La quota de l'impost serà el resultat d'aplicar a la base imposable el tipus de gravamen.

**8.5.** L'impost es merita en el moment d'iniciar-se la construcció, la instal·lació o l'obra, encara que no se n'hagi sol·licitat o obtingut la llicència o no s'hagi presentat la declaració responsable o comunicació prèvia corresponents.

## **Article 9è. Tipus de gravamen**

La quota de l'impost serà el resultat d'aplicar a la base imposable el tipus de gravamen, que és del 2%.

## **Article 10è. Règim de declaració i d'ingrés**

**10.1.** La gestió de l'impost es durà a terme mitjançant el procediment de declaració, per la qual cosa l'obligat tributari, ja ho sigui per sol·licitar una llicència o per presentar una declaració responsable o una comunicació prèvia per a realitzar les construccions, instal·lacions o obres que en constitueixen el fet imposable, haurà de presentar en el moment de la sol·licitud o juntament amb la declaració responsable o la comunicació prèvia, una declaració tributària en la qual consignarà el pressupost d'execució material estimat. Aquest pressupost haurà d'estar visat pel Col·legi Oficial corresponent quan això constitueixi un requisit preceptiu.

**10.2.** Quan es concedeixi la llicència o es presenti la declaració responsable o la comunicació prèvia, l'Ajuntament practicarà sobre aquesta declaració una liquidació provisional a compte, la base de la qual estarà constituïda per l'import del pressupost que presenti l'interessat.

Aquesta liquidació provisional haurà d'abonar-se en els terminis fixats a l'article 62 de la Llei 58/2003, de 17 de desembre, general tributària.

**10.3.** Quan, sense haver sol·licitat, concedit o denegat la llicència preceptiva o sense haver presentat la declaració responsable o la comunicació prèvia, s'iniciï la construcció, instal·lació o obra, l'Ajuntament practicarà d'ofici una liquidació provisional a compte, la base de la qual es determinarà d'acord amb el que es preveu a l'apartat anterior. A aquests efectes, per pròpia iniciativa o a requeriment de l'Ajuntament, l'interessat haurà de presentar un pressupost, visat prèviament pel Col·legi Oficial corresponent quan això constitueixi un requisit preceptiu.

**10.4.** En el cas que, amb posterioritat, es modifiqués el projecte de la construcció, instal·lació o obra i aquesta modificació comportés un increment del pressupost, l'obligat tributari haurà de presentar una nova declaració en el moment d'assabentar l'Ajuntament de la modificació del projecte, en la qual consignarà el nou pressupost d'execució material estimat. L'Ajuntament practicarà una liquidació complementària, la base de la qual es determinarà com s'assenyala a l'anterior apartat 2, prenent en consideració el pressupost modificat. L'import diferencial d'aquesta liquidació serà el resultat de minorar la quantitat que en resulti amb l'import de les liquidacions practicades amb anterioritat per la mateixa obra, i s'haurà d'ingressar en els terminis fixats a l'article 62 de la Llei general tributària.

Els efectes de les liquidacions complementàries seran els mateixos que els de les liquidacions precedents.

**10.5.** Un cop finalitzades les construccions, instal·lacions o obres, en el termini d'un mes comptador des del dia següent a la seva terminació, els subjectes passius hauran de presentar davant l'Ajuntament una declaració del cost real i efectiu d'aquelles, a la qual podran adjuntar els documents que considerin oportuns per a acreditar el cost consignat.





## Ajuntament de Beuda

Plaça Major, 4 – 17850 Beuda  
Tel. 972 59 05 34  
ajuntament@beuda.cat  
www.beuda.cat

A aquests efectes, la data de finalització de les construccions, instal·lacions i obres serà la que resulti acreditada per qualsevol mitjà de prova admès en dret i, en defecte seu, la que consti en el certificat final d'obres, quan aquest sigui preceptiu, o en altres casos la de caducitat de la llicència d'obres o la data màxima de finalització de les obres que s'hagi establert per als actes subjectes a declaració responsable o la comunicació prèvia.

**10.6.** En base a la declaració a què es refereix l'apartat anterior o d'ofici, si escau, l'Ajuntament practicarà la liquidació definitiva corresponent.

Cas que de la liquidació definitiva resultés un import a retornar, s'ordenarà la devolució en el termini previst a l'article 31 de la Llei general tributària.

**10.7.** Si de la liquidació definitiva practicada resultés un import a ingressar, el subjecte passiu haurà d'abonar-lo en els terminis establerts a l'article 62 de la Llei general tributària. Transcorregut el període voluntari de cobrament sense que s'hagi efectuat l'ingrés del deute s'iniciarà el període executiu, que determinarà l'exigència dels interessos de demora i dels recàrrecs en els termes previstos als articles 26 i 28 de la Llei general tributària.

La liquidació no impedirà en cap cas les actuacions de verificació de dades, de comprovació limitada o d'inspecció que siguin procedents.

**10.8.** Les sol·licituds de devolució, total o parcial, de l'import satisfet a compte de l'impost, per no haver iniciat o realitzat totalment la construcció, instal·lació o obra per a la qual es va fer el pagament, hauran d'anar acompanyades d'un informe emès pels serveis tècnics d'urbanisme de l'Ajuntament o del Consell Comarcal, en el qual es faci constar l'acceptació municipal de la renúncia total o parcial a l'execució de la construcció, instal·lació o obra, així com la valoració de la part realitzada, en els termes previstos a l'últim paràgraf de l'article 103.1 del TRLRHL.

### Article 11è. Actuacions inspectores i règim sancionador

**11.1.** La inspecció i la comprovació de l'impost es realitzaran d'acord amb el que es preveu en la Llei general tributària i en les disposicions que la desenvolupen.

**11.2.** Les infraccions tributàries que es detectin o es cometin en els procediments de gestió, inspecció i recaptació d'aquest impost es tipificaran i sancionaran d'acord amb el que es preveu a la Llei general tributària i a l'Ordenança general de gestió, inspecció i recaptació dels ingressos de dret públic municipals.

### Article 12è. Gestió per delegació

**12.1.** Si la gestió, la inspecció i la recaptació del tribut han estat delegades total o parcialment en la Diputació de Girona (que les exerceix per mitjà de l'organisme autònom XALOC creat a l'efecte), les normes contingudes als articles anteriors seran aplicables a les actuacions que ha de fer l'Administració delegada.

**12.2.** XALOC establirà els circuits administratius més adients per aconseguir la col·laboració de les organitzacions representatives dels subjectes passius amb el fi de simplificar el compliment de les obligacions formals i materials derivades d'aquelles, o els procediments de liquidació o recaptació.

**12.3.** Totes les actuacions de gestió, inspecció i recaptació que dugui a terme XALOC s'ajustaran al que preveu la normativa vigent i la seva Ordenança General de Gestió, Inspecció i Recaptació, aplicable als processos de gestió dels ingressos locals, la titularitat dels quals correspon als Municipis de la província de Girona que han delegat les seves facultats en la Diputació.

**12.4.** No obstant l'anterior, en els casos en que la gestió hagi estat delegada en la Diputació de Girona, l'Ajuntament es reserva la facultat de realitzar per si mateix i sense necessitat d'avocar de forma expressa la competència, les facultats d'aprovar determinades actuacions singulars de recaptació, concedir beneficis fiscals, realitzar liquidacions per determinar els deutes tributaris o aprovar l'anul·lació, total o parcial, de les liquidacions respecte de la taxa aquí regulada, quan circumstàncies organitzatives, tècniques o de distribució competencial dels serveis municipals ho facin convenient.

**Disposició addicional única. Modificació dels preceptes de l'Ordenança i de les referències que fa a la normativa vigent, amb motiu de la promulgació de normes posteriors**

Els preceptes d'aquesta Ordenança fiscal que, per raons sistemàtiques reproduïen aspectes de la legislació vigent i altres normes de desenvolupament, i aquells en què es facin remissions a preceptes d'aquesta, s'entendrà que són automàticament modificats i/o substituïts en el moment en què es produeixi la modificació dels preceptes legals i reglamentaris de què porten causa.

**Disposició final única**

La present Ordenança, que va ser aprovada pel Ple municipal en sessió ordinària **núm. 2021/3 celebrada el dia 29 d'abril de 2021**, entrarà en vigor l'endemà de la seva publicació íntegra en el BOPG i romandrà vigent, sense interrupció, mentre no s'acordi la seva modificació o derogació expressa. En cas de modificació parcial, els articles no modificats restaran vigents.



## Ajuntament de Beuda

Plaça Major, 4 – 17850 Beuda  
Tel. 972 59 05 34  
ajuntament@beuda.cat  
www.beuda.cat

### **ORDENANÇA FISCAL núm. 5 reguladora de l'IMPOST SOBRE L'INCREMENT DE VALOR DELS TERRENYS DE NATURALESA URBANA (IIVTNU o plusvàlua)**

#### **Article 1r. Naturalesa i fet imposable**

**1.1.** L'impost sobre l'increment de valor dels terrenys de naturalesa urbana (també anomenat plusvàlua) és un tribut municipal i directe, el fet imposable del qual el constitueix l'increment de valor que experimentin els terrenys de naturalesa urbana i que es manifesti a conseqüència de la transmissió de la propietat per qualsevol títol o de la constitució o transmissió de qualsevol dret real de gaudi, limitatiu del domini, sobre els terrenys esmentats.

**1.2.** Té la consideració de terreny de naturalesa urbana a l'efecte de l'impost sobre béns immobles, el definit com a tal a l'article 7è.2 del text refós de la Llei del cadastre immobiliari, aprovat pel Reial decret legislatiu 1/2004, de 5 de març.

**1.3.** Està subjecte a l'impost l'increment de valor que experimentin els terrenys integrats en els béns immobles classificats com de característiques especials a l'efecte de l'impost sobre béns immobles.

#### **Article 2n. Actes no subjectes**

**2.1.** No està subjecte a aquest impost l'increment de valor que experimentin els terrenys que tinguin la consideració de rústics a l'efecte de l'impost sobre béns immobles.

**2.1.** Tampoc estan subjectes els següents:

1. Les aportacions de béns i drets realitzats pels cònjuges a la societat conjugal, les adjudicacions que a favor seu i en pagament d'aquestes es verifiquin i transmissions que es facin als cònjuges en pagament dels seus havers comuns.
2. Les transmissions de béns immobles entre cònjuges o a favor dels fills, com a conseqüència del compliment de sentències en els casos de nul·litat, separació o divorci matrimonial, sigui quin sigui el règim econòmic matrimonial.
3. La retenció o reserva del dret real d'usdefruit i els actes d'extinció de l'esmentat dret real, ja sigui per defunció de l'usufructuari o pel transcurs del termini pel que va ser constituït.
4. Les transmissions de terrenys de naturalesa urbana derivades d'operacions de transmissions del negoci o d'actius o passius realitzades per entitats de crèdit en compliment de plans de reestructuració o plans de resolució d'entitats de crèdit a favor d'una altra entitat de crèdit, a l'empara de la normativa de reestructuració bancària.
5. Les aportacions o transmissions de béns immobles efectuades a la Societat de Gestió d'Actius Procedents de la Reestructuració Bancària (SAREB), regulada a la disposició addicional setena de la Llei 9/2012, de 14 de novembre, de reestructuració i resolució d'entitats de crèdit.

6. Les aportacions o transmissions de béns immobles efectuades per la Societat de Gestió d'Actius Procedents de la Reestructuració Bancària (SAREB) a entitats participades directa o indirectament per dita Societat en al menys el 50 per cent del capital, fons propis, resultats o drets de vot de l'entitat participada en el moment immediatament anterior a la transmissió, o com a conseqüència de la mateixa.
7. Les aportacions o transmissions de béns immobles realitzades per la Societat de Gestió d'Actius Procedents de la Reestructuració Bancària (SAREB), o per les entitats constituïdes per aquesta per a complir amb el seu objecte social, als fons d'actius bancaris (FAB), a que es refereix la disposició addicional desena de la Llei 9/2012, de 14 de novembre, de reestructuració i resolució d'entitats de crèdit.
8. Les aportacions o transmissions de béns mobles realitzades entre els citats fons d'actius bancaris (FAB) durant el període de temps de manteniment de l'exposició del Fons de Reestructuració Ordenada Bancària (FROB) als Fons, previst en l'apartat 10 de la disposició addicional desena de la Llei 9/2012, de 14 de novembre, de reestructuració i resolució d'entitats de crèdit.
9. Les transmissions oneroses de terrenys, respecte de les quals el subjecte passiu acrediti la inexistència d'increment de valor per diferència entre els valors d'aquells terrenys en les dates de transmissió i adquisició.

A aquest efecte, el subjecte passiu haurà de declarar la transmissió, així com aportar els títols que documentin la transmissió i l'adquisició.

Per constatar la inexistència d'increment de valor, com a valor de transmissió o d'adquisició del terreny es prendrà en cada cas el més gran dels valors següents: el que consti en el títol que documenti l'operació o el comprovat, en el seu cas, per l'Administració tributària, sense que s'hi puguin computar les despeses o tributs que gravin aquestes operacions.

Quan es tracti de la transmissió d'un immoble en què hi hagi sòl i construcció, es prendrà com a valor del sòl a aquests efectes el que resulti d'aplicar la proporció que representi, en la data de meritació de l'impost, el valor cadastral del terreny respecte del valor cadastral total. Aquesta proporció s'aplicarà tant al valor de transmissió com, en el seu cas, al d'adquisició.

Si l'adquisició o la transmissió ha estat a títol lucratiu s'aplicaran les regles del paràgraf anteriors prenent, en seu cas, pel primer dels dos valors a comparar assenyalats anteriorment, el declarat en l'Impost sobre Successions i Donacions.

En la posterior transmissió dels immobles als quals es refereix aquest apartat, per al còmput del nombre d'anys al llarg dels quals s'ha posat de manifest l'increment de valor dels terrenys, no es tindrà en compte el període anterior a la seva adquisició. Allò disposat en aquest paràgraf no serà d'aplicació en els supòsits d'aportacions o transmissions de béns immobles que resultin no subjectes en virtut d'allò disposat en els altres apartats d'aquest article.



## Ajuntament de Beuda

Plaça Major, 4 – 17850 Beuda  
Tel. 972 59 05 34  
ajuntament@beuda.cat  
www.beuda.cat

### Article 3r. Subjectes passius

3.1. Estan exempts d'aquest impost els increments de valor que es manifesten a conseqüència de:

- a) La constitució i la transmissió de qualsevol dret de servitud.
- b) Les transmissions de béns que es trobin dins el perímetre delimitat com a conjunt historicoartístic, o que hagin estat declarats individualment d'interès cultural segons allò que s'estableix en la Llei 16/1985, de 25 de juny, del patrimoni històric espanyol, o en la Llei 9/1993, de 30 de setembre, del patrimoni cultural català, quan els seus propietaris o els titulars de drets reals acreditin que han fet al seu càrrec obres de conservació, millora o rehabilitació en els immobles.

Per a poder gaudir d'aquest benefici fiscal s'han de complir les següents condicions:

Primera. Que les obres s'hagin fet en els anys en el transcurs dels quals s'hagi posat de manifest l'increment de valor, després de l'obtenció de la corresponent llicència municipal i de conformitat amb les normes reguladores del règim de protecció d'aquesta classe de béns.

Segona. Que l'import total de les obres, d'acord amb el pressupost o els pressupostos presentats a l'efecte de l'atorgament de la llicència, cobreixin com a mínim l'increment de valor.

Tercera. Que les rendes brutes de l'immoble per tots els conceptes i sense excepció no excedeixin del percentatge, amb relació al valor cadastral, igual a l'interès legal del diner més un punt en el moment de l'acreditació. A la sol·licitud d'exempció, s'hi ha d'adjuntar la prova documental acreditativa del compliment de les condicions assenyalades i, si no n'hi ha o si aquesta prova és insuficient, la que es consideri adequada en substitució o com a complement d'aquesta prova.

- c) Les transmissions realitzades per persones físiques amb ocasió de la dació en pagament de l'habitatge habitual del deutor hipotecari o garant del mateix, per cancel·lar deutes garantits amb hipoteca que recaigui sobre la mateixa, contrets amb entitats de crèdit o qualsevol altra entitat que, de manera professional, realitzi l'activitat de concessió de préstecs o crèdits hipotecaris. Així mateix, estaran exemptes les transmissions de l'habitatge quan concorrin els requisits anteriors, realitzades en execucions hipotecàries judicials o notariales.

No serà d'aplicació aquesta exempció quan el deutor o garant transmetent o qualsevol altre membre de la seva unitat familiar disposi, en el moment de poder evitar la transmissió de l'habitatge, d'altres béns o drets en quantia suficient per a satisfer la totalitat del deute hipotecari. Es presumirà el compliment d'aquest requisit. No obstant, si amb posterioritat es comprova el contrari, es procedirà a practicar la liquidació tributària corresponent.

A aquests efectes es considera habitatge habitual la residència on hagi figurat empadronat el contribuent de forma ininterrompuda durant, al menys, els dos anys anteriors a la transmissió o des del moment de l'adquisició si dit termini fos inferior als dos anys.

Respecte al concepte d'unitat familiar, s'estarà a allò que es disposa a la Llei 35/2006, de 28 de novembre, de l'Impost sobre la renda de les persones físiques i de modificació parcial de les lleis dels Impostos sobre Societats, sobre la Renda de no Residents i sobre el Patrimoni. A aquests efectes, s'equipara el matrimoni amb la parella de fet legalment inscrita.

**3.2.** També estan exempts d'aquest impost els increments de valor corresponents quan la condició de subjecte passiu recau sobre les persones o les entitats següents:

- a) L'Estat i els seus organismes autònoms.
- b) Les Comunitats Autònomes i les seves entitats de dret públic d'anàleg caràcter als organismes autònoms de l'Estat.
- c) El municipi de la imposició i altres entitats locals integrades o en les que s'integri el municipi, així com també les seves respectives entitats de dret públic d'anàleg caràcter als organismes autònoms de l'Estat.
- d) Les institucions que tenen la qualificació de benèfiques o de beneficodocents.
- e) Les entitats gestores de la Seguretat Social i les mutualitats de previsió social regulades pel text refós de la Llei d'ordenació i supervisió de les assegurances privades, aprovat pel Reial decret legislatiu 6/2004, de 29 d'octubre.
- f) Els titulars de concessions administratives objecte de reversió respecte dels terrenys afectes a aquestes concessions.
- g) La Creu Roja Espanyola.
- h) Les persones o entitats a favor de les quals s'hagi reconegut l'exempció en tractats o convenis internacionals.

#### **Article 4t. Subjectes passius**

**4.1.** És subjecte passiu de l'impost a títol de contribuent:

- a) En les transmissions de terrenys o en la constitució o transmissió de drets reals de gaudi limitadors del domini, a títol lucratiu, la persona física o jurídica o l'entitat a què es refereix l'article 35.4 de la Llei 58/2003, de 17 de desembre, general tributària que adquireixi el terreny o aquella a favor de la qual es constitueixi o es transmeti el dret real de què es tracti.
- b) En les transmissions de terrenys o en la constitució o transmissió de drets reals de gaudi limitatius del domini, a títol oneros, la persona física o jurídica o l'entitat a què es refereix l'article 35.4 de la Llei 58/2003, de 17 de desembre, general tributària que transmet el terreny o aquella que constitueixi o transmeti el dret real de què es tracti.

**4.2.** En els supòsits a què es refereix la lletra b) de l'apartat anterior, tindrà la consideració de subjecte passiu substituït del contribuent la persona física o jurídica o l'entitat a què es refereix l'article 35.4 de la Llei general tributària que adquireixi el terreny o aquella a favor de la qual



## Ajuntament de Beuda

Plaça Major, 4 – 17850 Beuda  
Tel. 972 59 05 34  
ajuntament@beuda.cat  
www.beuda.cat

es constitueixi o transmeti el dret real de què es tracti, quan el contribuent sigui una persona física no resident a Espanya.

### Article 5è. Successors i responsables

**5.1.** Són responsables tributaris les persones físiques i jurídiques determinades com a tals a la Llei general tributària.

**5.2.** La derivació de responsabilitat requerirà que, prèvia audiència de l'interessat, es dicti acte administratiu, en els termes previstos a la Llei general tributària.

**5.3.** Les obligacions tributaries pendents s'exigiran als successors de les persones físiques, jurídiques i entitats sense personalitat, en els termes previstos a la Llei general tributària.

### Article 6è. Base imposable <sup>1</sup>

**6.1.** La base imposable d'aquest impost està constituïda per l'increment del valor dels terrenys que es posa de manifest en el moment de la meritació i experimentat en un període de temps màxim de 20 anys; que es determinarà multiplicant el valor del terreny en el moment de la meritació (calculat d'acord amb el punt 2 i 3 d'aquest article) pel coeficient que correspon al període de generació establert en l'apartat 4.

**6.2.** El valor del terreny en el moment de la meritació resultarà d'acord amb el que seguidament s'estableix:

- a) En les transmissions de terrenys de naturalesa urbana es considerarà com el seu valor, al temps de la meritació d'aquest impost, el que tinguin fixat en aquell moment als efectes de l'impost sobre béns immobles.

No obstant això, quan el valor sigui conseqüència d'una Ponència de valors que no reflecteixi modificacions de planejament aprovades amb anterioritat, es podrà liquidar provisionalment aquest impost d'acord amb el mateix. En aquests casos, en la liquidació definitiva s'aplicarà el valor dels terrenys obtingut conforme als procediments de valoració col·lectiva que s'instrueixin, referit al moment de la meritació. Quan aquesta data no coincideixi amb la data d'efectivitat dels nous valors cadastrals, aquests es corregiran aplicant els coeficients d'actualització que corresponguin, establerts a l'efecte en les lleis de pressupostos generals de l'Estat.

Quan el terreny, encara que sigui de naturalesa urbana en el moment de la meritació de l'impost o estigui integrat en un bé immoble de característiques especials, no tingui fixat valor cadastral en aquell moment, l'Ajuntament podrà practicar la liquidació quan aquell valor cadastral sigui determinat, referint l'esmentat valor al moment de la meritació.

<sup>1</sup> D'acord amb la nova redacció de l'article 107 del text refós de la Llei reguladora de les hisendes local, donada pel Reial decret-llei 26/2021, de 8 de novembre, pel qual s'adapta el text refós de la Llei reguladora de les hisendes locals, aprovat pel Reial decret legislatiu 2/2004, de 5 de març, a la recent jurisprudència del Tribunal Constitucional (STS núm. 182/2021 de 26 d'octubre) respecte de l'Impost sobre l'Increment de Valor dels Terrenys de Naturalesa Urbana.

b) En la constitució i transmissió de drets reals de gaudi limitadors del domini, per determinar l'import de l'increment del valor cal prendre la part del valor del terreny proporcional als valors dels drets esmentats, calculat d'acord amb les normes establertes a aquest efecte en l'Impost sobre transmissions patrimonials i actes jurídics documentats, i en concret per:

- Usdefruit

- El valor de l'usdefruit temporal es reputarà proporcional al valor dels béns, a raó del 2% per cada període d'un any, sense que mai excedeixi el 70%.
- En els usdefruits vitalicis, es considera que el valor és igual al 70% del valor total del terreny si l'usufructuari té menys de vint anys, minorant, a mesura que l'edat augmenta, en la proporció de l'1% menys per cada any més, amb el límit mínim del 10% del valor total.
- Si l'usdefruit constituït a favor d'una persona jurídica s'estableix per un termini superior a trenta anys o per temps indeterminat, s'ha de considerar fiscalment una transmissió de plena propietat subjecta a condició resolutòria.

- Ús i estatge

El valor dels drets reals d'ús i estatge és el que resulta d'aplicar al 75% del valor del terreny sobre el que s'han imposat, les regles corresponents a la valoració dels usdefruits temporals o vitalicis, segons els casos.

- Nua propietat

El valor del dret de la nua propietat s'ha de fixar d'acord amb la diferència entre el valor de l'usdefruit, ús o estatge i el valor cadastral del terreny.

c) En la constitució o transmissió del dret a elevar una o més plantes sobre un edifici o terreny, o del dret a realitzar la construcció en el subsòl sense implicar l'existència d'un dret real de superfície, els percentatges anuals continguts a l'apartat 4 d'aquest article s'aplicaran sobre la part del valor definit al paràgraf a que representi, respecte d'aquell, el mòdul de proporcionalitat establert a l'escriptura de transmissió o, en el seu defecte, el que resulti d'establir la proporció entre la superfície o volum de les plantes a construir en el vol o subsòl i la total superfície o volums edificats una vegada construïdes aquelles.

d) En els supòsits d'expropiacions forçoses, els percentatges anuals continguts a l'apartat 4 d'aquest article s'aplicaran sobre la part del preu just que correspongui al valor del terreny, excepte que el valor definit en el paràgraf a) de l'apartat 2 anterior fos inferior.





## Ajuntament de Beuda

Plaça Major, 4 – 17850 Beuda  
Tel. 972 59 05 34  
ajuntament@beuda.cat  
www.beuda.cat

**6.3.** S'estableix la següent reducció sobre el valor cadastral resultant del procés de valoració col·lectiva de caràcter general que va entrar en vigor l'exercici X:

Any X	10 %
Any X+1	10 %
Any X+2	10 %
Any X+3	10 %
Any X+4	10 %

No obstant, no s'aplicarà la reducció aquí regulada quan els valors cadastrals resultants del procediment de valoració col·lectiva siguin inferiors als vigents fins aquell moment.

En cap cas el valor cadastral reduït pot ser inferior al valor cadastral del terreny abans del procediment de valoració col·lectiva.

**6.4.** El període de generació de l'increment del valor serà el número d'anys durant els quals s'hagi posat de manifest l'esmentat increment.

En els supòsits de no subjecció, per calcular el període de generació de l'increment de valor posat de manifest en una posterior transmissió del terreny, es prendrà com data d'adquisició, aquella en la que es va produir l'anterior meritació de l'impost.

En el còmput del número d'anys transcorreguts es consideraran anys complerts, és a dir, sense tenir en compte les fraccions d'any.

Quan el període de generació sigui inferior a un any, el coeficient anual es prorratejarà tenint en compte el número de mesos complets, és a dir, sense tenir en compte les fraccions de mes.

El coeficient a aplicar sobre el valor del terreny en el moment de meritació, calculat conforme a l'establert en els apartats anteriors i segons el període de generació de l'increment de valor és el següent:

Període de generació	Coefficient
Inferior a 1 any	0,14
1 any	0,13
2 anys	0,15
3 anys	0,16
4 anys	0,17
5 anys	0,17
6 anys	0,16
7 anys	0,12
8 anys	0,10
9 anys	0,09
10 anys	0,08

11 anys	0,08
12 anys	0,08
13 anys	0,08
14 anys	0,10
15 anys	0,12
16 anys	0,16
17 anys	0,20
18 anys	0,26
19 anys	0,36
Igual o superior a 20 anys	0,45

**6.5.** Quan a instància del subjecte passiu, conforme el procediment establert a l'article 104.5 del text refós de la Llei reguladora de les hisendes locals, es constati que l'import de l'increment del valor és inferior a l'import de la base imposable d'acord amb els apartats anteriors d'aquest article, es prendrà com a base imposable l'import de l'esmentat increment de valor.

A aquests efectes, el subjecte passiu ha de declarar la transmissió de forma expressa mitjançant escrit, en el que s'hi ha de fer constar la circumstància descrita en el paràgraf anterior, i al qual hi ha d'adjuntar el títol de transmissió i d'adquisició de l'immoble o del dret que correspongui.

El termini de presentació d'aquest escrit és el mateix que s'estableix a l'article que regula la gestió de l'impost als efectes de declarar la transmissió pels supòsits que es gestionen per liquidació o als efectes d'autoliquidar. Transcorregut aquest termini, els escrits presentats no produiran cap efecte, resultant que la base imposable de l'impost serà la resultant d'aplicar les normes previstes als apartats anteriors d'aquest article.

La presentació de l'escrit en el que es declara que l'increment real de valor és inferior a la base imposable resultant d'aplicar les normes previstes als apartats anteriors d'aquest article, determina l'opció de tributació escollida pel subjecte passiu (prendre l'increment real del valor com a base imposable), que una vegada establerta ja no es pot modificar.

#### **Article 7è. Quota tributària i tipus de gravamen**

La quota serà el resultat d'aplicar el tipus de gravamen a la base imposable.

El tipus de gravamen és del 25%.

#### **Article 8è. Bonificacions en la quota**

**8.1.** S'estableix una bonificació del 50% en la transmissió de l'habitatge habitual per causa de mort, quan els adquirents siguin el cònjuge, els descendents o els ascendents per naturalesa o adopció, i sempre que aquests hagin conviscut amb el causant durant els 2 anys anteriors a la seva defunció.



## Ajuntament de Beuda

Plaça Major, 4 – 17850 Beuda  
Tel. 972 59 05 34  
ajuntament@beuda.cat  
www.beuda.cat

L'obligat tributari haurà de sol·licitar, mitjançant escrit adreçat a l'òrgan competent, la bonificació i practicar l'autoliquidació amb aplicació provisional de la bonificació o, si escau, presentar la declaració en el termini de sis mesos prorrogables per altres sis, comptats des de la data de meritació de l'impost.

**8.2.** S'estableix una bonificació del 50% en la quota íntegra de l'impost en les transmissions de terrenys i en la transmissió o constitució de drets reals de gaudi limitadors del domini de terrenys, sobre els que es desenvolupin activitats econòmiques que siguin declarades d'especial interès o utilitat municipal mitjançant acord del Ple, per concórrer circumstàncies socials, culturals, històrico-artístiques o de foment de l'ocupació que justifiquin tal declaració.

Per poder gaudir de l'esmentada bonificació, el subjecte passiu interessat ha de presentar una sol·licitud justificant-ne els motius de l'activitat econòmica per la qual s'ha de declarar d'especial interès o utilitat municipal.

### Article 9è. 9è. Meritació

**9.1.** L'impost es merita:

- a) Quan es transmet la propietat del terreny, sigui a títol onerós o a títol gratuït, inter vivos o mortis causa, en la data de la transmissió.
- b) Quan es constitueix o es transmet qualsevol dret real de gaudi limitatiu del domini, en la data de la constitució o de la transmissió.

**9.2.** A l'efecte d'allò que disposa l'apartat anterior, es considera data de la transmissió:

- a) En els actes o en els contractes inter vivos, la de l'atorgament del document públic o la de la resolució judicial i, si es tracta de documents privats, la de la seva presentació a l'Ajuntament.
- b) En les transmissions mortis causa, la de la defunció del causant.

**9.3.** Quan es declari o es reconegui per resolució judicial o administrativa fermes que ha tingut lloc la nul·litat, la rescissió o la resolució de l'acte o del contracte que determina la transmissió del dret real de gaudi sobre aquest contracte, el subjecte passiu té dret a la devolució de l'impost pagat sempre que aquest acte o contracte no li hagi comportat cap efecte lucratiu i que reclami la devolució en el termini de quatre anys des que la resolució va ser ferma. S'entén que hi ha efecte lucratiu quan no es justifica que els interessats han de fer les devolucions recíproques a què es refereix l'article 1295è del Codi Civil. Encara que l'acte o el contracte no hagin produït efectes lucratius, si la rescissió o la resolució es declara per incompliment de les obligacions del subjecte passiu de l'impost no hi haurà lloc a la devolució.

**9.4.** Si el contracte queda sense efecte per acord mutu de les parts contractants, no s'escau la devolució de l'impost pagat, i es considerarà com un acte nou sotmès a tributació. A aquets efectes, tindrà la consideració de mutu acord l'avenença en acte de conciliació i l'assentiment de la demanda.

**9.5.** La qualificació dels actes o contractes entre els quals hi ha establerta alguna condició s'ha de fer d'acord amb les prescripcions del Codi Civil. Si es tracta d'una condició suspensiva, l'impost no s'ha de liquidar fins que aquesta condició es compleixi. Si la condició és resolutòria, l'impost s'exigeix, llevat que, quan la condició es compleixi, es faci la devolució oportuna.

## **Article 10è. Gestió de l'impost**

**10.1.** Amb caràcter general, el règim de gestió de l'impost és el de liquidació. No obstant, a sol·licitud del subjecte passiu, es podran gestionar per autoliquidació els següents supòsits:

- Transmissions de béns immobles realitzades en virtut de títol de compra-venda entre persones físiques.
- Transmissions per causa de mort quan existeixi un únic subjecte passiu de l'impost per cadascun dels immobles o drets transmesos.

**10.2.** Els terminis per a presentar la declaració (document/títol que acredita la transmissió) als efectes de practicar liquidació o per autoliquidar l'impost (presentar el document/títol que acredita la transmissió, quantificar l'obligació tributària i ingressar la quota resultant) són els següents:

- Quan es tracti d'actes inter-vivos en el termini de 30 dies hàbils a comptar des de la data de meritació de l'impost.
- Quan es tracti d'actes per causa de mort en el termini de 6 mesos a comptar des de la data de meritació de l'impost, prorrogables fins a 1 any a sol·licitud de la persona interessada. Aquesta sol·licitud s'haurà de presentar en els primers sis mesos i la pròrroga s'entendrà concedida si, transcorregut un mes des de la presentació de la sol·licitud, no hi ha resolució expressa.

Aquestes obligacions queden acotades a comunicar a l'Ajuntament la realització del fet imposable:

1. Tractant-se de transmissions de terrenys o constitució o transmissió de drets reals de gaudir límits del domini a **títol lucratiu** i sempre que s'hagin produït per negoci jurídic entre vius: **El donant** o la persona que constitueixi o transmeti el dret real que es tracti.
2. Tractant-se de transmissions de terrenys o constitució o transmissió i de drets reals de gaudir límits del domini a **títol onerós: L'adquirent** o a persona al favor de la qual es constitueixi o transmeti el dret real que es tracti.

Aquestes obligacions hauran de complir-se en els mateixos terminis assenyalats per a la declaració dels subjectes passius, això és, trenta dies hàbils. Si existeix una pluralitat de persones com donants o adquirents ha d'entendre's que al ser una obligació indivisible s'apliquessin les normes de la solidaritat: vindran obligats tots els intervinents, però el compliment d'un d'ells alliberarà als demés de l'obligació.



## Ajuntament de Beuda

Plaça Major, 4 – 17850 Beuda  
Tel. 972 59 05 34  
ajuntament@beuda.cat  
www.beuda.cat

**10.3.** En els actes o els contractes en els quals hi hagi alguna condició, la seva qualificació es farà d'acord amb les prescripcions contingudes en el Codi civil. Si fos suspensiva, l'impost no es liquidarà fins que aquesta no es compleixi. Si la condició fos resolutorià, l'impost s'exigirà, a reserva, quan la condició es compleixi, de fer-se la devolució oportuna, segons la regla de l'apartat primer.

**10.4.** S'ha de presentar una declaració per a cadascuna de les finques o drets transferits fent-hi constar expressament la referència cadastral, fins i tot en el cas que s'hagi formalitzat la transmissió en un sol instrument.

Quan hi hagi diverses persones obligades al pagament de l'impost es practicaran tantes liquidacions com subjectes passius existeixin.

**10.5.** Les dades contingudes a les autoliquidacions o declaracions confeccionades per l'obligat tributari amb l'assistència de l'Administració tributària municipal no vincularan a aquesta en l'exercici de les competències de comprovació i inspecció, que puguin desenvolupar-se amb posterioritat.

### Article 11è. Comunicació dels Notaris

Els notaris estan obligats a trametre a l'Ajuntament durant la primera quinzena de cada trimestre, una llista o un índex comprensius de tots els documents que han autoritzat que posin en relleu la realització del fet imposable d'aquest impost, amb l'excepció dels actes d'última voluntat. També estan obligats a trametre, en el mateix termini, una llista de documents privats que compreguin els mateixos fets, actes o negocis jurídics que els hagin estat presentats per al coneixement i la legitimació de firmes.

### Article 12è. Inscripció registral de la transmissió

El Registre de la Propietat no practicarà la inscripció corresponent de cap document que contingui acte o contracte determinant de les obligacions tributaries per aquest Impost, sense que s'acrediti prèviament haver presentat l'autoliquidació o, en el seu cas, la declaració de l'impost.

### Article 13è. Recàrrec d'extemporaneïtat

La presentació de la declaració o l'autoliquidació fora dels terminis establerts en aquesta ordenança sense requeriment previ de l'Administració comportarà l'aplicació del recàrrec d'extemporaneïtat en els termes establerts a l'article 27 de la Llei general tributària; sense perjudici, si escau, de la imposició de sancions per la comissió de les infraccions segons correspongui.

### Article 14è. Infraccions i sancions

En tot allò que fa referència a la qualificació de les infraccions tributàries i a la determinació de les sancions que els corresponen en cada cas, s'aplicarà el règim regulat per la Llei general tributària i les disposicions que la complementen i la despleguen.

### **Article 15è. Gestió per delegació**

Si la gestió, la inspecció i la recaptació del tribut han estat delegades total o parcialment a la Diputació de Girona, les normes contingudes als articles anteriors seran aplicables a les actuacions que ha de fer l'Administració delegada.

### **Disposició adicional**

Les modificacions produïdes per la Llei de pressupostos generals de l'Estat o qualsevol altra norma de rang legal que afectin qualsevol element del present impost seran d'aplicació automàtica dins l'àmbit d'aquesta Ordenança.

### **Disposició final**

La present Ordenança, que va ser aprovada pel Ple municipal en sessió ordinària núm. 1/2022 celebrada el dia 10 de febrer de 2022, entrarà en vigor l'endemà de la seva publicació en el Butlletí Oficial de la Província de Girona i romandrà vigent, sense interrupció, mentre no s'acordi la seva modificació o derogació expressa. En cas de modificació parcial, els articles no modificats restaran vigents.



## Ajuntament de Beuda

Plaça Major, 4 – 17850 Beuda  
Tel. 972 59 05 34  
ajuntament@beuda.cat  
www.beuda.cat

### **C. TAXES PER LA PRESTACIÓ DE SERVEIS PÚBLICS O LA REALITZACIÓ D'ACTIVITATS ADMINISTRATIVES DE COMPETÈNCIA LOCAL**

#### **ORDENANÇA FISCAL núm. 6 reguladora de la TAXA PER LLICÈNCIES O COMPROVACIÓ D'ACTES COMUNICATS EN MATÈRIA D'URBANISME, AIXÍ COM PER LA TRAMITACIÓ D'EXPEDIENTS DE GESTIÓ URBANÍSTICA A INSTÀNCIA DE PART**

##### **Article 1r. Fonament legal i naturalesa**

En ús de les facultats contingudes en els articles 133.2 i 142 de la Constitució espanyola, en concordança amb l'establert en els articles 106 i 4.1 b) de la Llei 7/1985, de 2 d'abril, reguladora de les bases del règim local, d'acord amb el que disposen els articles 15 a 20 del text refós de la Llei reguladora de les hisendes locals, aprovat per Reial Decret Legislatiu 2/2004, de 5 de març (en endavant, TRLRHL), de conformitat amb el que disposen els articles 187, 187 *bis* i 187 *ter* del Decret Legislatiu 1/2010, de 3 d'agost, pel qual s'aprovà el text refós de la Llei d'urbanisme de Catalunya (en endavant, TRLUC), l'Ajuntament estableix la taxa per l'activitat administrativa originada per la concessió o denegació de llicències urbanístiques i per la comprovació d'actes comunicats en matèria d'urbanisme, així com també per la tramitació d'expedients derivats de la gestió urbanística a instància de part, de conformitat amb als articles 20.4 lletres h) i a), respectivament del TRLRHL.

##### **Article 2n. Fet imposable**

**2.1.** El fet imposable de la taxa el constitueix l'activitat municipal, tècnica i administrativa i de comprovació, necessària per a determinar si procedeix concedir o denegar la llicència urbanística sol·licitada o si l'acte comunicat realitzat -o que es pretengui realitzar-, s'ajusta a les determinacions de la normativa urbanística, el planejament urbanístic i les ordenances municipals, conforme el que preveuen els articles 84, 84 *bis* i 84 *ter* de la Llei 7/1985, de 2 d'abril, reguladora de les bases del règim local i els articles 187, 187 *bis* i 187 *ter* del Decret Legislatiu 1/2010, de 3 d'agost, pel qual s'aprovà el text refós de la Llei d'urbanisme de Catalunya (TRLUC).

**2.2.** També constitueix el fet imposable de la taxa l'activitat municipal, tècnica i administrativa, necessària per a la tramitació, a instància de part, de tot tipus de documents que integren els expedients administratius derivats de la gestió urbanística, conforme el que preveuen els articles 116 i següents del TRLUC.

### Article 3r. Subjectes passius

**3.1.** Són subjectes passius contribuents les persones físiques o jurídiques i les entitats a les quals es refereix l'article 35.4 de la Llei General Tributària, que siguin propietaris o posseïdors o, si s'escau, llogaters dels immobles on es realitzin les construccions o instal·lacions o s'executin les obres.

**3.2.** En tot cas, tindran la condició de substituïts del contribuent els constructors i els contractistes de les obres.

### Article 4t. Responsables

**4.1.** Respondran solidàriament de les obligacions tributàries del subjecte passiu les persones físiques i jurídiques determinades com a tals als articles 41 i 42 de la Llei 58/2003, de 17 de desembre, general tributària.

**4.2.** Seran responsables subsidiaris del deute tributaris les persones i entitats que determina la Llei general tributària als articles 41 i 43.

### Article 5è. Quota tributària

**5.1.** La quota tributària resultant de la intervenció municipal realitzada a través de la llicència urbanística o mitjançant la comprovació d'una activitat objecte de comunicació prèvia es determinarà per una quantitat fixa, d'acord amb el següent quadre de tarifes:

#### a) Obres

Concepte	Quota tributària
<b>Llicència urbanística per execució d'obres:</b>	
Pressupost de les obres de 0,01 € a 1.000,00 €	0,00 €
Pressupost de les obres de 1.000,01 € a 3.000,00 €	15,00 €
Pressupost de les obres de 3.000,01 € a 6.000,00 €	30,00 €
Pressupost de les obres de 6.000,01 € a 15.000,00 €	60,00 €
Pressupost de les obres de 15.000,01 € en endavant	80,00 €
<b>Comunicacions prèvies per execució d'obres:</b>	
Pressupost de les obres de 0,01 € a 1.000,00 €	0,00 €
Pressupost de les obres de 1.000,01 € a 3.000,00 €	10,00 €
Pressupost de les obres de 3.000,01 € a 6.000,00 €	20,00 €





## Ajuntament de Beuda

Plaça Major, 4 – 17850 Beuda  
Tel. 972 59 05 34  
ajuntament@beuda.cat  
www.beuda.cat

Pressupost de les obres de 6.000,01 € a 15.000,00 €	40,00 €
Pressupost de les obres de 15.000,01 € en endavant	60,00 €

Concepte	Quota tributària
Modificacions de llicències i comunicacions	50 %
Pròrrogues de llicències i comunicacions	50 %
Canvis de titularitat de llicències i comunicacions	50 %

### b) Divisions horitzontals

Concepte	Quota tributària
Divisions horitzontals. Per unitat creada.	40,00 €
Amb un màxim de	300,00 €

### c) Parcel·lacions urbanístiques

Concepte	Quota tributària
Per parcel·la resultant	40,00 €
Modificació de parcel·lacions	50,00 €

### d) Declaració d'innecessarietat de la llicència de parcel·lació

Concepte	Quota tributària
Declaració d'innecessarietat de la llicència de parcel·lació	40,00 €

### e) Projectes d'actuacions específiques d'interès públic en sòl no urbanitzable

Concepte	Quota tributària
Projecte d'actuacions específiques d'interès públic	50,00 €

### f) Tramitació d'usos i obres de caràcter provisional

Concepte	Quota tributària
Usos i obres de caràcter provisional	40,00 €

**g) Primera utilització i ocupació d'edificis i construccions**

<b>Concepte</b>	<b>Quota tributària</b>
Comunicació prèvia primera utilització i ocupació	20,00 €

**h) Primera utilització i ocupació parcial d'edificis i construccions**

<b>Concepte</b>	<b>Quota tributària</b>
Llicència primera utilització i ocupació parcial	35,00 €

**i) Certificat urbanístic o certificat de compatibilitat urbanística**

<b>Concepte</b>	<b>Quota tributària</b>
Certificat urbanístic o certificat de compatabilitat urbanística	40,00 €

**j) Informes urbanístics o qualsevol altre document o sol·licitud d'inspecció i recerca no tipificats específicament**

<b>Concepte</b>	<b>Quota tributària</b>
Informes urbanístics o qualsevol altre document o sol·licitud d'inspecció o recerca no tipificats específicament	25,00 €

**k) La publicació d'edictes als butlletins oficials i diaris derivats de la tramitació d'expedients urbanístics seran a càrrec de la persona sol·licitant.**

**5.2.** La quota tributària resultant de la tramitació d'expedients derivats de la gestió urbanística, a instància de part, es determinarà per una quantitat fixa, d'acord amb el següent quadre de tarifes:

**a) Modificació puntual del planejament general (POUM) a instància de part però assumint l'Ajuntament<sup>1</sup> expressament la iniciativa pública**

<b>Concepte</b>	<b>Quota tributària</b>
Per modificació puntual del POUM	600,00 €

<sup>1</sup> D'acord amb l'article 101.3 del Text refós de la Llei d'urbanisme, aprovat pel Decret legislatiu 1/2010, de 3 d'agost, «La iniciativa privada no té dret al tràmit per a l'aprovació de les propostes de modificació dels plans d'ordenació urbanística municipal que presenti. Tanmateix, l'ajuntament pot assumir expressament la iniciativa pública per a formular-les.»



## Ajuntament de Beuda

Plaça Major, 4 – 17850 Beuda  
Tel. 972 59 05 34  
ajuntament@beuda.cat  
www.beuda.cat

### b) Planejament derivat (plans especials, plans parcials i plans de millora urbana)

Concepte	Quota tributària
Per pla derivat tramitat a instància de part	400,00 €

### b) Projectes de reparcel·lació

Concepte	Quota tributària
Per projecte de reparcel·lació	400,00 €

### c) Projectes d'urbanització

Concepte	Quota tributària
Per projecte d'urbanització	400,00 €

### d) Ordenació de volums

Concepte	Quota tributària
Per ordenació de volums	200,00 €

e) La publicació d'edictes als butlletins oficials i diaris derivats de la tramitació d'expedients urbanístics seran a càrrec de la persona sol·licitant.

### Article 6è. Beneficis fiscals

No es concedirà cap exempció ni bonificació en l'exacció de la taxa.

### Article 7è. Meritació

7.1. La taxa es merita i neix l'obligació de contribuir quan s'iniciï la prestació del servei o realització de l'activitat municipal.

7.2. Quan el subjecte passiu formuli la sol·licitud o comunicació expressament, hom entendrà iniciada la prestació del servei o a la realització de l'activitat en la data de presentació de la sol·licitud de la llicència urbanística o comunicació de les obres, o de la presentació de la sol·licitud de tramitació d'un expedient derivat de la gestió urbanística.

7.3. Quan les obres s'hagin iniciat o executat sense haver sol·licitat la llicència o comunicació prèvia corresponent, la taxa s'acreditarà quan s'iniciï efectivament l'activitat municipal conduent a determinar si l'obra en qüestió és autoritzable o no, independentment de l'inici de l'expedient administratiu que pugui instruir-se per a l'autorització d'aquestes obres o la seva demolició, en el cas que no fossin autoritzades.

**7.4.** La denegació de la llicència, la seva concessió condicionada a la modificació del projecte presentat, la renúncia o el desistiment del sol·licitant després que la llicència hagi estat concedida o hagi estat convalidada la comunicació, no donarà dret a la devolució de cap import en concepte de la taxa.

**7.5.** Únicament en el cas que l'activitat municipal s'hagués iniciat efectivament però encara no s'hagués emès l'informe tècnic preceptiu per a l'atorgament de la llicència o la convalidació de la comunicació, si el sol·licitant desisteix expressament o deixa que la tramitació s'arxivi per caducitat, tindrà dret a la devolució del 80% de la quota que s'hagués meritat inicialment.

## **Article 8è. Gestió, liquidació i ingrés**

**8.1.** Les persones interessades en l'obtenció d'una llicència d'obres o en realitzar una comunicació prèvia en matèria urbanística presentaran la instància corresponent al registre de l'Ajuntament, adjuntant-hi, si s'escau, el projecte d'obres corresponent.

**8.2.** Quan la llicència o comunicació prèvia de què es tracti sigui per a aquells actes en què no s'exigeixi la redacció d'un projecte subscrit per tècnic competent, s'adjuntarà a la sol·licitud un pressupost de les obres que s'han de realitzar, amb una descripció detallada de la superfície afectada, dels materials que s'han d'utilitzar i, en general, de les característiques de l'obra o acte les dades de les quals permetin comprovar el seu cost.

**8.3.** Si una vegada formulada la sol·licitud de llicència o la corresponent comunicació prèvia es modifiqués o ampliés el projecte, caldrà notificar-ho a l'Ajuntament tot adjuntant el nou pressupost o el reformat i, si s'escau, plànols i memòries de la modificació o ampliació.

**8.4.** S'estableix, amb caràcter general, el sistema d'autoliquidació pel cobrament de les taxes que es meritin, que hauran d'ingressar-se simultàniament a la sol·licitud de llicència o a la comunicació prèvia.

## **Article 9è. Infraccions i sancions**

En tot allò relatiu a la qualificació d'infraccions tributàries i de les sancions que els corresponguin en cada cas, serà d'aplicació la Llei 58/2003, de 17 de desembre, general tributària, en concret els articles 181 i següents, i les disposicions que la desenvolupen.

## **Disposició addicional única**

Modificació dels preceptes de l'ordenança i de les referències que fa a la normativa vigent, amb motiu de la promulgació de normes posteriors.

Els preceptes d'aquesta Ordenança fiscal que, per raons sistemàtiques reproduïxien aspectes de la legislació vigent i altres normes de desenvolupament, i aquells en què es facin remissions a preceptes d'aquesta, s'entendrà que són automàticament modificats i/o



## Ajuntament de Beuda

Plaça Major, 4 – 17850 Beuda  
Tel. 972 59 05 34  
ajuntament@beuda.cat  
www.beuda.cat

substituïts, en el moment en què la modificació dels preceptes legals i reglamentaris de què porten causa.

### **Disposició final única**

La present Ordenança fiscal va ser aprovada pel Ple municipal en sessió ordinària, celebrada el dia 28 de setembre de 2017, i entrarà en vigor el dia 1 de gener de 2018 i seguirà vigent fins a la seva modificació o derogació expressa. En cas de modificació parcial, els articles no modificats restaran vigents.

**ORDENANÇA FISCAL núm. 7 reguladora de la TAXA PER LA TRAMITACIÓ DE LES ACTIVITATS SUBJECTES A AUTORITZACIÓ, LICÈNCIA I COMUNICACIÓ PRÈVIA AMBIENTAL, ACTIVITATS INNÒCUES I DE BAIX RISC, AIXÍ COM ESPECTACLES I ACTIVITATS RECREATIVES**

**Article 1r. Fonament i naturalesa**

En ús de les facultats concedides pels articles 133.2 i 142 de la Constitució espanyola i article 106 de la Llei 7/1985, de 2 d'abril, reguladora de les bases de règim local, i a l'empara del previst en els articles 57 i 20.4.i) del Reial decret legislatiu 2/2004, de 5 de març, pel qual s'aprova el text refós de la Llei reguladora de hisendes locals (en endavant, TRLRHL), aquest Ajuntament estableix la taxa per la prestació dels serveis d'intervenció administrativa en l'activitat dels ciutadans i les empreses a través del sotmetiment previ d'autoritzacions, llicències i comunicacions prèvies ambientals, declaracions responsables o comunicacions prèvies d'activitats econòmiques innòcues i de baix risc, així com intervenció administrativa en espectacles i activitats recreatives, en compliment del disposat a la Llei 20/2009, de 4 de desembre de prevenció i control ambiental de les activitats, la Llei 11/2009, de 6 de juliol, de regulació administrativa dels espectacles públics i les activitats recreatives, i el seu reglament de desplegament aprovat pel Decret 112/2010, de 31 d'agost, la Llei 3/2010, de 18 de febrer, de prevenció i seguretat en matèria d'incendis en establiments, activitats, infraestructures i edificis, la Llei 16/2015, de 21 de juliol, de simplificació de l'activitat administrativa de l'Administració de la Generalitat i dels governs locals de Catalunya i d'impuls de l'activitat econòmica, i totes les disposicions legals vigents.

**Article 2n. Fet imposable**

Constitueix el fet imposable de la taxa, l'activitat municipal tècnica i administrativa conduent a verificar i comprovar si les activitats i instal·lacions que es desenvolupin o realitzin en el terme municipal de Beuda s'ajusten a l'ordenament jurídic vigent, d'acord amb les facultats d'intervenció administrativa en l'activitat dels ciutadans i les empreses conferides als ajuntaments per l'article 84, 84 *bis* i 84 *ter* de la Llei 7/1985, de 2 d'abril, reguladora de les bases del règim local, per la normativa reguladora de les activitats amb incidència ambiental, per la normativa reguladora dels espectacles públics i les activitats recreatives i per la resta de normativa general o sectorial i les ordenances municipals que confereixen potestats d'intervenció a aquest Ajuntament per a la prevenció i control d'activitats dels ciutadans i les empreses.

En concret, constitueix el fet imposable de la taxa regulada en aquesta Ordenança la prestació per part de l'Ajuntament de:



## Ajuntament de Beuda

Plaça Major, 4 – 17850 Beuda  
Tel. 972 59 05 34  
ajuntament@beuda.cat  
www.beuda.cat

- a) Els serveis tècnics i administratius de competència local establerts a la Llei 20/2009, per a la tramitació de les autoritzacions ambientals d'aquelles activitats classificades com a annex I per aquesta llei i que concedeix la Generalitat de Catalunya.
- b) Els serveis tècnics i administratius derivats de la sol·licitud de les llicències ambientals, de les que, inexcusablement, han d'estar proveïts els establiments o locals on es desenvolupin activitats de les incloses als annexos II de la Llei 20/2009.
- c) Els serveis tècnics i administratius derivats de les comunicacions prèvies a què resten sotmeses les activitats de l'annex III de la Llei 20/2009 i també les comunicacions prèvies d'activitats econòmiques innòcues i activitats econòmiques de baix risc, d'acord amb la Llei 16/2015, de 21 de juliol, de simplificació de l'activitat administrativa de l'Administració de la Generalitat i dels governs locals de Catalunya i d'impuls de l'activitat econòmica.
- d) Els serveis tècnics i administratius derivats de les comunicacions prèvies i llicències municipals a què resten sotmeses els espectacles públics i activitats recreatives, d'acord amb la Llei 11/2009, de 6 de juliol, de regulació administrativa dels espectacles i les activitats recreatives i el seu reglament de desplegament aprovat pel decret 112/2010, de 31 d'agost.
- e) Els serveis tècnics i administratius que comportin els controls i revisions de les activitats compreses en els apartats anteriors.

En conseqüència, constitueix el fet imposable d'aquesta taxa tots els serveis, tècnics i administratius, que es derivin de la tramitació, a instància de part, dels expedients per:

- Legalització ambiental d'activitat (obertura, trasllat i canvi substancial).
- Modificació i/o ampliació ambiental de l'activitat (canvis no substancials).
- Control ambiental inicial i periòdic.
- Segones i successives visites de comprovació, informes d'assistència, sonometries, certificats o altres tràmits relacionats amb l'activitat.
- Legalització d'activitat recreativa i/o espectacle públic (llicència municipal o règim de comunicació prèvia).

### **Article 3r. Obligació de contribuir**

**3.1.** L'obligació de contribuir naixerà en el moment de formular-se la sol·licitud de la llicència o d'efectuar-se la comunicació prèvia, o cas, que aquella no es sol·liciti o la comunicació no

s'efectuï, en el moment que es produeixi el requeriment de legalització de l'activitat al subjecte passiu.

**3.2.** El règim general és el d'autoliquidació.

**3.3.** Les sol·licituds de llicència o la comunicació prèvia s'hauran de formular abans de l'obertura i posada en funcionament dels establiments o instal·lacions de què es tracti.

**3.4.** L'obligació de contribuir, una vegada nascuda, no s'ha de veure afectada, de cap manera, per la denegació de la llicència sol·licitada, ni per la concessió d'aquesta condicionada a la modificació de les condicions de l'establiment, ni per la renúncia o desistiment del sol·licitant una vegada atorgada la llicència.

#### **Article 4t. Subjecte passiu i responsables**

**4.1.** Són subjectes passius d'aquestes taxes, a títol de contribuent, les persones físiques i jurídiques i les entitats a què es refereix l'article 35.4 de la Llei general tributària, que sol·licitin o que resultin beneficiades o afectades per l'esmentada tramitació d'autorització ambiental o llicències municipals.

**4.2.** Respondran solidàriament de les obligacions tributàries del subjecte passiu les persones físiques i jurídiques a què es refereixen els articles 41 i 42 de la Llei general tributària.

**4.3.** Seran responsables subsidiaris els que determina la Llei general tributària als articles 41 i 43.

**4.4.** En el cas de les activitats sotmeses al règim de comunicació, els subjectes passius ho seran els titulars de l'activitat.

**4.5.** En el supòsit d'haver obert l'establiment sense la preceptiva llicència municipal, o sense haver efectuat la pertinent comunicació, es constitueix en subjecte passiu d'aquesta taxa la persona física o jurídica que desenvolupi l'activitat.

#### **Article 5è. No subjeccions**

- L'ús del local com a habitatge.

- Aquelles activitats que legalment no s'hagin de proveir de la corresponent llicència ni s'hagin de comunicar prèviament a l'Administració.

#### **Article 6è. Excepcions i bonificacions**

##### **6.1. Exempcions**





## Ajuntament de Beuda

Plaça Major, 4 – 17850 Beuda  
Tel. 972 59 05 34  
ajuntament@beuda.cat  
www.beuda.cat

En tot cas s'estarà a allò que disposen els articles 24 del R.D. Legislatiu 2/2004 de 5 de març pel que s'aprova el text refós de la Llei Reguladora de les Hisendes Locals i la normativa de règim municipal aplicable.

Específicament quedaran exempts d'aquesta taxa:

### a) Supòsits generals

- L'Estat, CCAA, Província i Municipi per a la realització de les funcions públiques que els són encomanades.
- L'Església i altres associacions religioses en relació amb els locals destinats al culte, o activitats de tipus social, cultural, etc..., sense afany de guany. Però no quan el local es destini a una finalitat lucrativa.
- Les entitats benèfiques, culturals i totes aquelles que han estat constituïdes partint d'un fi no lucratiu, en relació amb els locals que utilitzen per a desenvolupar les activitats que els són pròpies.

### b) Supòsits en trasllats

- Els trasllats motivats amb motiu d'obres de reforma al local actual. L'exempció abastarà també a la reobertura del local primitiu un cop acabades les obres.
- Els trasllats determinats per enfonsament, incendi i causes anàlogues. L'exempció abastarà també a la reobertura del local primitiu un cop reparat o reconstruït.
- Els trasllats determinats per enderroc forçós, expropiació urbanística i, en general, tots aquells derivats del compliment de la normativa legal.
- És condició comuna a aquestes tres últimes exempcions que tant al local objecte del trasllat com al local nou, objecte de reobertura, s'hi desenvolupi la mateixa activitat que es portava a terme.

### c) Supòsits en traspessos

- Els traspessos de persona física a qualsevol entitat de l'article 33 i 35.4 de la LGT i a la inversa (essent l'esmentada persona física un dels coparticipants en l'entitat).
- De persona física a persona jurídica i a la inversa (essent l'esmentada persona física un dels socis de la societat).
- Transformació social (per reducció o ampliació de capital).

- Fusió i absorció de societats.
- Canvi de denominació social.

## 6.2. Bonificacions

Es bonificarà un 10% de la quota tributària les empreses que disposin del certificat del sistema d'ecogestió i ecoauditoria de la Unió Europea (EMAS).

Caldrà presentar sol·licitud a l'Ajuntament i es resoldrà l'expedient per Decret d'Alcaldia, previ informe tècnic comprovador.

### Article 7è. Quota tributària

La quota tributària es determinarà per a l'aplicació de les següents tarifes:

Concepte	Quota tributària
<b>Verificació i control Obertura en règim de comunicació/declaració responsable</b>	
• Baix risc	300,00 €
• Annex III	300,00 €
• Recreativa	300,00 €
• Innòcua	300,00 €
<b>Tramitació Obertura en règim de llicència municipal</b>	
• Annex II	890,00 €
• Recreativa	890,00 €
<b>Verificació i control Canvi de nom en règim de comunicació/declaració responsable</b>	
• Verificació i control Canvi de nom en règim de comunicació/declaració responsable	300,00 €
<b>Verificació documental i conformitats</b>	
• Certificat d'activitats	145,00 €
<b>Informes tècnics en matèria de:</b>	
• Canvis no substancials	190,00 €
• Assistència tècnica ambiental, Consulta prèvia inici activitat i Competències municipals Annex I	190,00 €
• Control inicial / periòdic:	



## Ajuntament de Beuda

Plaça Major, 4 – 17850 Beuda  
Tel. 972 59 05 34  
ajuntament@beuda.cat  
www.beuda.cat

Innòcua / Baix risc	200,00 €
Annex III	290,00 €
Annex II	890,00 €
Sense visita d'inspecció	200,00 €
<b>Sonometries</b>	
• Diürna	300,00 €
• Nocturna	500,00 €

### Article 8è. Normes de gestió

**8.1.** El règim d'ingrés amb caràcter general serà el de l'autoliquidació. Correspondrà a l'Alcalde o òrgan en qui delegui, concretar els aspectes formals i procedimentals relacionats amb l'esmentada autoliquidació.

**8.2.** En el cas d'obertura/règim de comunicació prèvia temporal per un període inferior a sis mesos, la quota serà el 50% de la corresponent a primera obertura.

**8.3.** Mentre no hi hagi acord municipal concedint la llicència, els interessats podran desistir de la seva petició, per escrit, i en aquest cas, el deute tributari quedarà reduït al 50% del que li correspondria si s'hagués concedit la llicència

Si en el moment del desistiment encara no s'hagués iniciat la tramitació de l'expedient, no es meritara cap quantitat.

Si el desistiment en canvi, és un cop ja s'ha atorgat la llicència, no es procedirà a la devolució de la quantitat ingressada.

**8.4.** En el cas de denegació de la llicència, la quota serà del 25% de la que li correspondria si s'hagués concedit la llicència.

**8.5.** El pagament de la llicència d'activitat no suposarà mai per si mateix la legalització de l'exercici de l'activitat, el qual estarà sempre subordinat a l'obtenció de la llicència i al compliment de totes les condicions i requisits tècnics que l'Administració imposi.

**8.6.** La concessió de la llicència d'activitats no suposarà obtenir automàticament la llicència d'obres, per a la qual s'haurà d'iniciar el tràmit que correspongui.

**8.7.** No es tramitarà cap projecte ambiental sense el corresponent informe urbanístic favorable i que s'hagi emès amb una vigència inferior a sis mesos, quan aquest sigui preceptiu.

**8.8.** Les llicències d'activitats s'atorguen sense perjudici dels drets de tercers.

## **Article 9è. Infraccions i sancions**

En tot allò relatiu a la qualificació d'infraccions tributàries i de les sancions que els corresponguin en cada cas, serà d'aplicació la Llei 58/2003, de 17 de desembre, general tributària, en concret els articles 181 i següents, i les disposicions que la desenvolupen.

## **Disposició addicional única. Modificació dels preceptes de l'ordenança i de les referències a la normatia vigent, amb motiu de la promulgació de normes posteriors**

Els preceptes d'aquesta Ordenança fiscal que, per raons sistemàtiques reproduïx aspectes de la legislació vigent i altres normes de desenvolupament, i aquells en què es facin remissions a preceptes d'aquesta, s'entendrà que són automàticament modificats i/o substituïts, en el moment en què la modificació dels preceptes legals i reglamentaris de què porten causa.

## **Disposició final única**

La present Ordenança fiscal va ser aprovada pel Ple municipal en sessió ordinària celebrada el dia 30 de novembre de 2017, entrarà en vigor el dia 1 de gener de 2018 i seguirà vigent fins a la seva modificació o derogació expressa. En cas de modificació parcial, els articles no modificats restaran vigents.



## Ajuntament de Beuda

Plaça Major, 4 – 17850 Beuda  
Tel. 972 59 05 34  
ajuntament@beuda.cat  
www.beuda.cat

# ORDENANÇA FISCAL núm. 8 reguladora de la TAXA PER L'EXPEDICIÓ DE DOCUMENTS ADMINISTRATIUS

## Article 1r. Fonament legal i naturalesa

En ús de les facultats concedides pels articles 133.2 i 142 de la Constitució espanyola, en concordança amb l'establert a l'article 106 de la Llei 7/1985, de 2 d'abril, reguladora de les bases de règim local, i de conformitat amb el disposat en l'article 57 amb relació a l'article 20.4 del Reial decret legislatiu 2/2004, de 5 de març, pel que s'aprova el Text Refós de la Llei Reguladora de les Hisendes Locals, aquest Ajuntament estableix la taxa per l'expedició de documents administratius.

## Article 2n. Fet imposable

**2.1.** El fet imposable de la taxa el constitueix l'activitat administrativa desenvolupada amb motiu de la tramitació, a instància de part, de tota mena de documents que expedeixi i d'expedients de què entengui l'Administració o les autoritats municipals.

**2.2.** A aquests efectes, s'entendrà tramitada a instància de part qualsevol documentació administrativa que el particular hagi provocat o que suposi el seu benefici, encara que no hagi existit sol·licitud expressa de l'interessat.

**2.3.** La tramitació de documents i expedients necessaris per al compliment d'obligacions fiscals no estarà sotmesa a aquesta taxa, com tampoc no ho estaran les consultes tributàries, els expedients de devolució d'ingressos indeguts, els recursos administratius contra resolucions municipals de qualsevol classe i els relatius a la prestació de serveis o a la realització d'activitats de competència municipal i a la utilització privativa o l'aprofitament especial de béns de domini públic municipal, que estiguin gravats per una altra taxa municipal o pels quals aquest Ajuntament exigeixi un preu públic.

## Article 3r. Subjectes passius

Són subjectes passius contribuents les persones físiques i jurídiques i les entitats a què es refereix l'article 35.4 de la Llei General Tributària que sol·licitin, provoquin o en l'interès de les quals suposi benefici la tramitació del document o expedient de què es tracti.

## Article 4t. Exempcions

Estaran exempts de la taxa regulada en aquesta ordenança:

- a) Els documents expedits a instància d'altres administracions.

b) Els documents necessaris per a obtenir beneficis de caire social, especialment els reconeguts per la Llei 39/2006, de 14 de desembre, de Dependència i les seves normes de desenvolupament.

c) Els documents expedits pel servei d'Arxiu amb peticions de reproducció destinades a activitats de docència, recerca o divulgació cultural, així com les peticions presentades per associacions sense ànim de lucre.

#### **Article 5è. Quota tributària**

La quota tributària es determina per una quantitat fixa assenyalada, segons la naturalesa dels documents o dels expedients a tramitar, d'acord amb les tarifes següents, amb el benentès que la quota de tarifa correspon a la tramitació complerta, en cada instància, dels documents o de l'expedient de què es tracti, des de la seva iniciació fins a la resolució final, inclosa la certificació i la notificació a l'interessat de l'acord recaigut.

##### **5.1. Expedició de documents administratius per secretaria:**

<b>Concepte</b>	<b>Quota tributària</b>
<b>1. Reproducció de documents en suport paper:</b>	
A4 blanc / negre	0,10 €
A4 color	0,20 €
A3 blanc / negre	0,15 €
A3 color	0,20 €
<b>2. Reproducció de plànols cadastrals i urbanístics en suport paper:</b>	
A3 blanc / negre	0,20 €
A3 color	0,30 €
<b>3. Reproducció de plànols cadastrals i urbanístics en format digital</b>	
Per cada CD o DVD	7,00 €
<b>4. Compulsa de documents (amb o sense fotocòpia)</b>	
Per unitat	0,60 €
Per documents que s'hagin de presentar a l'Ajuntament	0,00 €
<b>5. Trames de documents per fax (per pàgina)</b>	0,20 €



## Ajuntament de Beuda

Plaça Major, 4 – 17850 Beuda  
Tel. 972 59 05 34  
ajuntament@beuda.cat  
www.beuda.cat

### 5.2. Redacció d'informes de seguretat derivats de la Llei 3/2010, de 18 de febrer, de prevenció i seguretat en matèria d'incendis en establiments, activitats, infraestructures i edificis

Concepte	Quota tributària
1. Informes de seguretat per obra nova	270,00 €
2. Informes de seguretat lligats a l'assignació d'ús o canvi d'ús	270,00 €

### 5.3. Trasllet de documentació d'habitatge d'ús turístic a l'Oficina de Gestió Empresarial de la Generalitat de Catalunya

Concepte	Quota tributària
1. Trasllet documentació d'habitatge d'ús turístic	50,00 €

## Article 6è. Bonificacions fiscals

No es concedirà cap bonificació fiscal.

## Article 7è. Meritació

7.1. La taxa per expedició de documents administratius es merita quan es presenti la sol·licitud que iniciï la actuació o l'expedient, que no es realitzarà o tramitarà sense que s'hagi efectuat el pagament corresponent.

7.2. En els casos a què fa referència l'article 2.2, el meritament es produeix quan esdevinguin les circumstàncies que originin l'actuació municipal d'ofici o quan aquesta s'iniciï sense sol·licitud prèvia de l'interessat però que redundi en benefici seu.

## Article 8è. Règim de liquidació i ingrés

La taxa s'exigirà en règim d'autoliquidació.

## Article 9è. Infraccions i sancions

En tot allò relatiu a la qualificació d'infraccions tributàries i de les sancions que els corresponguin en cada cas, serà d'aplicació la Llei 58/2003, de 17 de desembre, general tributària, en concret els articles 181 i següents, i les disposicions que la desenvolupen.

## Disposició addicional única. Modificació dels projectes de l'ordenança i de les referències a la normativa vigent, amb motiu de la promulgació de normes posteriors

Els preceptes d'aquesta Ordenança fiscal que, per raons sistemàtiques reproduïx aspectes de la legislació vigent i altres normes de desenvolupament, i aquells en què es facin remissions a preceptes d'aquesta, s'entendrà que són automàticament modificats i/o

substituïts, en el moment en què la modificació dels preceptes legals i reglamentaris de què porten causa.

#### **Disposició final única**

La present Ordenança fiscal va ser aprovada pel Ple municipal en sessió ordinària núm. 2016/7, celebrada el dia 24 de novembre de 2016, entrarà en vigor el dia 1 de gener de 2017 i seguirà vigent fins a la seva modificació o derogació expressa. En cas de modificació parcial, els articles no modificats restaran vigents.





## Ajuntament de Beuda

Plaça Major, 4 – 17850 Beuda  
Tel. 972 59 05 34  
ajuntament@beuda.cat  
www.beuda.cat

### **ORDENANÇA FISCAL núm. 9 reguladora de la TAXA PER LA TRAMITACIÓ DE LES INSPECCIONS ADMINISTRATIVES EN MATÈRIA DE SALUT PÚBLICA ALS ESTABLIMENTS OBERTS AL PÚBLIC.**

#### **Article 1r. Fonament legal i naturalesa**

En ús de les facultats contingudes en els articles 133.2 i 142 de la Constitució espanyola, en concordança amb l'establert en els articles 106 i 4.1.b) de la Llei 7/1985, de 2 d'abril, reguladora de les bases del règim local, i d'acord amb el que disposen els articles 15 a 20 del text refós de la Llei reguladora de les hisendes locals, aprovat per Reial decret legislatiu 2/2004, de 5 de març, l'Ajuntament de Beuda estableix una taxa per l'activitat administrativa originada per la tramitació de les inspeccions administratives en matèria de salut pública als establiments oberts al públic, en compliment dels serveis mínims que han de prestar els ens locals, segons l'article 52 de la Llei 18/2009, del 22 d'octubre, de salut pública.

#### **Article 2n. Fet Imposable**

Constitueix fet imposable d'aquesta taxa tant la tramitació administrativa, com la redacció dels informes tècnics de les instal·lacions i establiments oberts al públic on es realitza una activitat sotmesa control municipal en matèria de salut pública.

#### **Article 3r. Subjectes passius**

Són subjectes passius de la taxa, en concepte de contribuents, les persones físiques o jurídiques i les entitats a què es refereix l'article 35.4 de la Llei General Tributària que actuïn com els titulars dels establiments i activitats que són objecte de control i inspecció administrativa d'acord amb els termes de la present ordenança.

#### **Article 4t. Responsables tributaris**

Les responsabilitats respecte de les obligacions tributàries es determinaran i exigiran d'acord amb l'establert als articles 41 a 43 de la Llei General Tributària.

#### **Article 5è. Quota tributària**

La quota tributària es determinarà per l'aplicació de les següents tarifes:

<b>Tipus d'establiments</b>	<b>Quota tributària (per inspecció / informe)</b>
<b>Vigilància i control del risc en salut alimentària</b>	
Carnisseries sense obrador	190,00 €
Carnisseries amb obrador o elaboracions	200,00 €
Peixateria i bacallaneria sense elaboracions	190,00 €
Peixateria i bacallaneria amb elaboracions	200,00 €

Formatgeries	190,00 €
Productes làctics i formatges	200,00 €
Fleques i pastisseries sense obrador	180,00 €
Fleques i pastisseries amb obrador	200,00 €
Xurreries i pastes alimentàries	190,00 €
Minoristes de cereals i de les seves farines	170,00 €
Fruïtes i verdularies sense elaboracions i minoristes d'envinagrats	170,00 €
Fruïtes i verdularies amb elaboracions	190,00 €
Llegums cuïts (és junt venda i/o elaboració)	200,00 €
Llaminadures, torrons, mel i melmelades sense elaboracions	170,00 €
Llaminadures, torrons, mel i melmelades amb elaboracions	190,00 €
Xocolotada, cafè, te, infusions	190,00 €
Bar	200,00 €
Bar-restaurant, restaurant i saló de banquets	270,00 €
Venda de menjar per emportar sense elaboració	190,00 €
Venda i elaboració de menjar per emportar	200,00 €
Herbodietètica, farmàcia i parafarmàcia	170,00 €
Begudes	170,00 €
Queviures i congelats	190,00 €
Supermercats i hipermercats	280,00 €
Mercat municipal (sedentari)	210,00 €
Sales de màquines expenedores	170,00 €
Gelateria-orxateria amb elaboració	195,00 €
Gelateria-orxateria sense elaboració	195,00 €
Altres	195,00 €
<b>Altres actuacions</b>	
Tatuatges i pírcings	195,00 €

## Article 6è. Bonificacions

No es concedirà cap bonificació.



## Ajuntament de Beuda

Plaça Major, 4 – 17850 Beuda  
Tel. 972 59 05 34  
ajuntament@beuda.cat  
www.beuda.cat

### **Article 7è. Meritament i periode impositiu**

La taxa es merita amb caràcter general, per la realització de les inspeccions administratives, en el moment de sol.licitud d'inspecció pel titular de la instal.lació o en el moment de realitzar d'ofici la inspecció pels tècnics municipals o altres tècnics amb suficient títol en virtut d'encàrrecs de gestió.

### **Article 8è. Liquidació i ingrès**

La taxa s'exigirà en règim d'autoliquidació.

### **Disposició addicional única. Modificació dels preceptes de l'ordenança i de les referències a la normativa vigent, amb motiu de la promulgació de les normes posteriors**

Els preceptes d'aquesta Ordenança fiscal que, per raons sistemàtiques reproduïx aspectes de la legislació vigent i altres normes de desenvolupament, i aquells en què es facin remissions a preceptes d'aquesta, s'entendrà que són automàticament modificats i/o substituïts, en el moment en què la modificació dels preceptes legals i reglamentaris de què porten causa.

### **Disposició final única**

La present Ordenança fiscal va ser aprovada pel Ple municipal en sessió ordinària celebrada el dia 30 de novembre de 2017, entrarà en vigor el dia 1 de gener de 2018 i seguirà vigent fins a la seva modificació o derogació expressa. En cas de modificació parcial, els articles no modificats restaran vigents.

## **ORDENANÇA FISCAL núm. 10 reguladora de la TAXA PEL SERVEI DE SUBMINISTRAMENT D'AIGUA POTABLE**

### **Article 1r. Fonament i naturalesa**

A l'empara del previst als articles 58 i 24.4.t. de la Llei 39/1988, de 28 de desembre, reguladora de les Hisendes Locals, de conformitat amb el que disposen els articles 15 a 19 d'aquest text legal, aquest Ajuntament estableix la taxa per distribució d'aigua.

### **Article 2n. Fet imposable**

Constitueix el fet imposable de la taxa la prestació de serveis públics per distribució d'aigua i altres subministraments públics, inclosos els drets de connexió de línies i col.locació i utilització de comptadors i instal.lacions anàlogues, quan els serveis o subministraments siguin prestats per l'Ajuntament, en els termes especificats en les tarifes contingudes a l'article 6 de la present Ordenança.

### **Article 3r. Subjectes passius**

**3.1.** Són subjectes passius de la taxa, en concepte de contribuents, les persones físiques i jurídiques, així com les entitats a què es refereix l'article 33 de la Llei General tributària que sol.licitin o resultin beneficiades o afectades, pels serveis de distribució d'aigua i altres proveïments públics que constitueixen el fet imposable de la taxa.

**3.2.** Quan els subministraments o serveis regulats en aquesta Ordenança siguin sol.licitats o rebuts per ocupants de vivendes i locals diferents dels propietaris del immobles, aquests propietaris tindran la condició de substituïts del contribuent. Els substituïts del contribuent podran repercutir les quotes de la taxa sobre els beneficiaris.

### **Article 4t. Responsables**

**4.1.** Són responsables tributaris les persones físiques i jurídiques determinades com a tals en els articles 37 i 39 de l'Ordenança General.

**4.2.** La derivació de responsabilitat requerirà que, prèvia audiència de l'interessat, es dicti acte administratiu, en els termes previstos a la Llei General tributària.

### **Article 5è. Exempcions i bonificacions**

No s'aplicaran exempcions, bonificacions ni reduccions per a la determinació del deute tributari que els subjectes passius hagin de satisfer per a aquesta taxa.



## Ajuntament de Beuda

Plaça Major, 4 – 17850 Beuda  
Tel. 972 59 05 34  
ajuntament@beuda.cat  
www.beuda.cat

### Article 6è. Quota tributària

#### 6.1. La quantia de la taxa es determinarà aplicant les tarifes següents:

Tarifes de subministrament:

Fins a 10 m <sup>3</sup> /mes.....	0,30 €/m <sup>3</sup>
Des de 10 m <sup>3</sup> /mes fins a 30 m <sup>3</sup> /mes .....	0,45 €/m <sup>3</sup>
Més de 30 m <sup>3</sup> /mes .....	0,70 €/m <sup>3</sup>
Mínim abonament/mes (10m <sup>3</sup> ) .....	3,00 €

Conservació comptador:

Conservació comptador .....	0,50 €/abonament/mes
-----------------------------	----------------------

#### 6.2. Connexió

Es satisfaran els drets de connexió a la xarxa general d'abastament domiciliari d'aigües, com a compensació per les instal·lacions.

Taxa de connexió .....	2.100 €
------------------------	---------

### Article 7è. Acreditament i període impositiu

7.1. La taxa s'acredita quan s'inicia la prestació del servei.

7.2. Quan es sol·liciten els serveis referits en la tarifa segona de l'article anterior, s'exigirà el dipòsit previ de la taxa quan es formuli la sol·licitud.

### Article 8è. Gestió i recaptació

8.1. La taxa per serveis detallats a la tarifa segona s'exigirà en règim d'autoliquidació d'acord amb el conveni tipus a signar amb la sol·licitud de la prestació del servei.

8.2. La taxa per recepció del subministrament d'aigua es determinarà aplicant sobre els consums les quanties que en la tarifa primera es detallen.

8.3. La liquidació es practicarà trimestralment i s'haurà de pagar per domiciliació bancària. Només en casos excepcionals s'acceptarà que el pagament s'efectuï a les oficines de l'Ajuntament.

8.4. El càrrec del deute en el compte bancari designat per l'interessat s'efectuarà dins la segona quinzena del mes natural següent al de finalització del trimestre i compendrà la taxa acreditada pels subministraments de l'anterior trimestre.

**8.5.** Transcorregut dos mesos des de la conclusió de la quinzena en què es posen al cobrament els rebuts per subministrament regulats en aquesta ordenança, s'iniciarà el període executiu que comporta l'acreditament del recàrrec de constrenyiment i dels interessos de demora.

#### **Disposició final única**

La present Ordenança fiscal, aprovada provisionalment pel Ple de la Corporació en sessió celebrada el dia 31 de juliol de 2003, regirà a partir de la seva aprovació definitiva i es mantindrà vigent fins la seva modificació o derogació expressa.



## Ajuntament de Beuda

Plaça Major, 4 – 17850 Beuda  
Tel. 972 59 05 34  
ajuntament@beuda.cat  
www.beuda.cat

### **ORDENANÇA FISCAL núm. 11 reguladora de la TAXA PER SERVEI DE CEMENTIRI I MANTENIMENT DE LES INSTAL·LACIONS**

#### **Article 1r. Naturalesa, objecte i fonament**

En ús de les facultats concedides pels articles 133.2 i 142 de la Constitució i per l'article 106 de la Llei 7/85 de 2 d'abril, reguladora de les Bases de Règim Local, i de conformitat amb el que es disposa en els articles 15 a 19 i 20 del RDL 2/2004 de 5 de març pel que s'aprova el text refós de la Llei reguladora de les hisendes locals, aquest Ajuntament estableix la taxa per serveis de cementiri, objecte d'aquesta ordenança.

#### **Article 2n. Fet imposable**

Constitueix el fet imposable de la taxa la prestació dels serveis dels cementiris del municipi que es detallen seguidament:

- a) Inhumacions
- b) Exhumacions
- c) Traspàs de titularitat de sepultures
- d) Traslats de restes
- e) Lloguer de nínxols
- f) Títols de concessions de drets funeraris
- g) Manteniment de les instal·lacions

I qualsevol altre que, de conformitat amb el Reglament de cementiri, siguin convenients o s'autoritzi a instància de part.

#### **Article 3r. Subjecte passiu**

- En relació als serveis funeraris: Són subjectes passius contribuents els sol·licitants de la corresponent autorització administrativa.
- En relació a la taxa per manteniment de les instal·lacions: Són subjectes passius contribuents els titulars de la sepultura.

Respondran solidàriament de les obligacions tributàries del subjecte passiu, les persones físiques i jurídiques a què es refereixen els articles 41 i 42 de la Llei General Tributària.

#### **Article 4t. Exempcions**

Estaran exempts del pagament del servei d'inhumació i de la taxa de manteniment de les instal·lacions aquelles persones amb manca o insuficiència de mitjans econòmics. La valoració d'aquests mitjans i concessió en el seu cas d'exempció correspondrà a l'Ajuntament previ informe dels serveis socials municipals. És requisit indispensable però, que el domicili mortuori de la persona difunta radiqui en aquest municipi.

#### **Article 5è. Quota tributària**

**5.1.** L'import de la taxa es determinarà aplicant les següents tarifes:

Conservació anual del cementiri .....	10,00 euros
Cessió de nínxols nous .....	600,00 euros
Cessió de nínxols vells .....	300,00 euros
Cessió de columbaris per a cendres .....	300,00 euros

**5.2.** Reversió de drets funeraris a l'Ajuntament.

Els titulars dels drets funeraris, en cas que vulguin desprendre's dels nínxols, hauran de retornar-los a l'Ajuntament, prèvia petició. L'Ajuntament reintegrarà la quantitat de 150 euros al titular del dret funerari.

#### **Article 6è. Meritament**

**6.1.** Els serveis funeraris es meriten en el moment de la seva petició.

**6.2.** La taxa de manteniment merita el primer dia del període impositiu.

#### **Article 7è. Període impositiu**

Pel que fa a la taxa de manteniment el període impositiu coincideix amb l'any natural.

#### **Article 8è. Normes de gestió**

**8.1.** Els subjectes passius han de satisfer les quotes en el moment en què es sol·licitin o contractin els serveis, o es presentin les sol·licituds demanant l'autorització administrativa.

**8.2.** Les condicions relatives a la transmissió dels drets funeraris i altres aspectes governatius relacionats amb els serveis del cementiri, estan regulats pel Reglament de cementiri.





## **Ajuntament de Beuda**

Plaça Major, 4 – 17850 Beuda  
Tel. 972 59 05 34  
ajuntament@beuda.cat  
www.beuda.cat

### **Article 9è. Infraccions i sancions**

En tot allò relatiu a la qualificació d'infraccions tributàries i de les sancions que els corresponguin en cada cas, s'estarà al que disposen els articles 181 i següents de la Llei general tributària.

### **Article 10è. Vigència**

Aquesta ordenança, una vegada aprovada definitivament per la Corporació, tindrà efectes el dia 1 de gener de 2014 i continuarà en vigor mentre no s'acordi la seva modificació o derogació expressa.

## **ORDENANÇA FISCAL núm. 12 reguladora de la TAXA PEL SERVEI DE CELEBRACIÓ DE MATRIMONI EN FORMA CIVIL**

### **Article 1r. Fonament legal i naturalesa**

En ús de les facultats contingudes en els articles 133.2 i 142 de la Constitució espanyola, d'acord amb l'establert en els articles 106 i 4.1 b) de la Llei 7/1985, de 2 d'abril, reguladora de les bases del règim local, i de conformitat amb el que disposen els articles 15 a 27 i 57 del Text refós de la Llei reguladora de les hisendes locals, aprovat pel Reial decret legislatiu 2/2004, de 5 de març (en endavant, TRLRHL), aquesta Ordenança regula la taxa per la prestació del servei de celebració de matrimoni en forma civil a l'empara de l'article 20.5 del TRLRHL.

### **Article 2n. Fet imposable**

Constitueix el fet imposable de la taxa per la prestació del servei de celebració de matrimoni civil, la tramitació de l'expedient matrimonial en forma civil i la celebració del mateix.

### **Article 3r. Subjecte passiu**

Són subjectes passius de la taxa, en concepte de contribuent, les persones físiques que sol·licitin la celebració del matrimoni civil.

### **Article 4t. Responsables**

La responsabilitat del pagament de la taxa és solidària, quedant ambdós cònjuges obligats solidàriament a l'abonament de la quota tributària.

### **Article 5è. Quota tributària**

La quota a pagar per la prestació del servei de celebració de matrimoni civil és de CENT EUROS (100,00 €).

### **Article 6è. Exempcions subjectives i bonificacions**

**6.1.** No es reconeix cap exempció tributària en el pagament d'aquesta taxa.

**6.2.** S'estableix una bonificació sobre la quota tributària d'un 100% en aquelles parelles en les quals un dels seus membres resideixi a Beuda des de fa més de quatre mesos. Aquesta residència s'acredita amb la inscripció continuada durant aquest període al Padró d'habitants d'aquest municipi, a comptar des de la data de presentació de la sol·licitud de tramitació de l'expedient.



## Ajuntament de Beuda

Plaça Major, 4 – 17850 Beuda  
Tel. 972 59 05 34  
ajuntament@beuda.cat  
www.beuda.cat

### Article 7è. Meritació

La taxa es merita i, per tant, neix l'obligació de pagar en el moment de la presentació de la sol·licitud de celebració de matrimoni civil.

### Article 8è. Règim de liquidació i ingrés

**8.1.** L'exacció d'aquesta taxa s'exigirà en règim d'autoliquidació.

Els interessats hauran d'abonar, en el moment de presentar la sol·licitud de celebració del matrimoni, l'import de la taxa.

**8.2.** El pagament s'efectuarà al servei de recaptació de l'Ajuntament o en les entitats financeres col·laboradores de la recaptació municipal que designi l'Ajuntament.

### Article 9è. Devolució

**9.1.** Els subjectes passius tindran dret a la devolució de l'import de la taxa quan el matrimoni no s'hagi pogut celebrar per causa imputable a l'Ajuntament, sempre que s'acrediti el seu pagament. S'entendrà causa imputable a l'Ajuntament l'originada exclusivament per voluntat municipal que no estigui motivada, promoguda, ocasionada o provocada per actuacions, fets, obres, conductes o comportaments dels interessats.

**9.2.** Igualment, els subjectes passius tindran dret a la devolució del 50% de l'import de la taxa quan la cerimònia del matrimoni civil no s'hagi pogut celebrar per causa imputable a ells, sempre que aquesta circumstància es comuniqui a l'Ajuntament amb una antelació mínima de 48 hores al dia fixat per a la celebració del matrimoni, per qualsevol mitjà que permeti tenir constància d'haver-se rebut per l'Ajuntament.

### Article 10è. Infraccions i sancions

En tot allò relatiu a la qualificació d'infraccions tributàries i de les sancions que els corresponguin en cada cas, serà d'aplicació la Llei 58/2003, de 17 de desembre, general tributària, en concret els articles 181 i següents, i les disposicions que la desenvolupen.

### Disposició addicional única. Modificació dels preceptes de l'ordenança i de les referències a la normativa vigent, amb motiu de la promulgació de normes superiors

Els preceptes d'aquesta Ordenança fiscal que, per raons sistemàtiques reproduïen aspectes de la legislació vigent i altres normes de desenvolupament, i aquells en què es facin remissions a preceptes d'aquesta, s'entendrà que són automàticament modificats i/o substituïts, en el moment en què la modificació dels preceptes legals i reglamentaris de què porten causa sigui efectiva.

### **Disposició final única**

La present Ordenança va ser aprovada pel Ple municipal en sessió ordinària núm. 2016/7 celebrada el dia 24 de novembre de 2016, entrarà en vigor el dia 1 de gener de 2017 i romandrà vigent, sense interrupció, mentre no s'acordi la seva modificació o derogació expressa. En cas de modificació parcial, els articles no modificats restaran vigents.



## Ajuntament de Beuda

Plaça Major, 4 – 17850 Beuda  
Tel. 972 59 05 34  
ajuntament@beuda.cat  
www.beuda.cat

# ORDENANÇA FISCAL núm. 13 reguladora de la TAXA PER CONNEXIONS DE CLAVEGUERES PER ESCOMESA

## Article 1r. Fonament i naturalesa

En ús de les facultats concedides pels articles 133.2 i 142 de la Constitució i per l'article 106 de la Llei 7/85, de 2 d'abril, reguladora de la Bases de Règim Local, i de conformitat amb el que disposa en els articles 15 al 19 de la Llei 39/88 de 28 de desembre, reguladora de les hisendes locals, aquest Ajuntament estableix la Taxa per connexions de clavagueres per escomesa, que es regirà per aquesta ordenança fiscal, les normes de la qual s'atenen al que disposa l'article 58 de l'esmentada Llei 39/88.

## Article 2n. Fet imposable

Serà objecte d'aquesta exacció l'autorització als propietaris o ocupants d'immobles per connectar a la xarxa de clavegueres general, per a l'evacuació de substàncies excretes, aigües negres i residuals en benefici de les finques situades en aquest terme municipal. Aquestes escomeses es podran sol·licitar i els drets es satisfaran a sol·licitud dels particulars.

## Article 3r. Subjecte passiu

Estan obligats al pagament per nova connexió els propietaris, ocupants o usuaris de les finques del terme municipal beneficiàries d'aquest servei.

## Article 4t. Base tributable

Nova connexió: És la escomesa de la finca al servei de clavegueram públic.

## Article 5è. Quota tributable

- La quota tributària per a nova connexió consistirà en:
- Sòl urbà: 150,25 euros per cada connexió.
- Sòl no urbanitzable: 601,01 euros per cada connexió.

## Article 6è. Obligació de contribuir

L'obligació de contribuir ve determinada per la prestació del servei, bé sigui per iniciativa particular o per iniciativa pública fruit de la pròpia activitat urbanística.

## Article 7è. Normes de gestió

Es considerarà devengada l'exacció des que neix l'obligació de contribuir i es liquidarà cada aprofitament sol·licitat o efectuat. Quan la clavaguera general, a la qual s'hagi de connectar, no passi davant de la finca del sol·licitant, l'Ajuntament estudiarà la possible instal·lació o ampliació de la xarxa, sempre que es demani, i informará previament del seu cost a l'instant,

cost que serà abonat conjuntament amb el de l'escomesa, prèvia la seva conformitat. En tot cas, les obres de connexió, aniran a càrrec del peticionari. Per a la connexió directa a la xarxa, caldrà sol.licitar i obtenir sempre la llicència de l'Ajuntament.

#### **Article 8è. Infraccions i sancions tributàries**

En tot allò relatiu a la qualificació d'infraccions tributàries i a les sancions que els corresponguin en cada cas, hom s'ajustarà al que disposen els articles 77 i següents de la Llei general tributària.

#### **Article 9è. Vigència**

La present ordenança, aprovada definitivament pel Ple de la corporació, romandrà vigent, sense interrupció, mentre no s'acordi la seva modificació o derogació expressa.



## Ajuntament de Beuda

Plaça Major, 4 – 17850 Beuda  
Tel. 972 59 05 34  
ajuntament@beuda.cat  
www.beuda.cat

### **D. TAXES PER LA UTILITZACIÓ PRIVATIVA O L'APROFITAMENT ESPECIAL DEL DOMINI PÚBLIC LOCAL**

#### **ORDENANÇA FISCAL núm. 14 reguladora de la TAXA PER LA UTILITZACIÓ PRIVATIVA O L'APROFITAMENT ESPECIAL DEL DOMINI PÚBLIC LOCAL A FAVOR D'EMPRESSES EXPLOTADORES DE SERVEIS DE SUBMINISTRAMENTS D'INTERÈS GENERAL**

##### **Article 1r. Fonament i naturalesa**

A l'empara del previst als articles 20, 24.1.c) i 57 del Text refós de la Llei reguladora de les hisendes locals, aprovat pel Reial Decret Legislatiu 2/2004, de 5 de març, es regula la taxa per utilització privativa o aprofitaments especials constituïts en el sòl, subsòl o volada de les vies públiques municipals, a favor d'empreses explotadores de serveis de subministraments que resultin d'interès general o afectin a la generalitat o a una part important del veïnat, que es regirà per la present Ordenança fiscal.

##### **Article 2n. Fet imposable i supòsits de no subjecció**

**2.1.** Constitueix el fet imposable de la taxa el gaudiment de la utilització privativa, o els aprofitaments especials constituïts en el sòl, subsòl o volada de les vies públiques municipals, a favor d'empreses o entitats que utilitzen el domini públic per aprestar els serveis de subministraments que resultin d'interès general o afectin la generalitat o una part important del veïnat.

**2.2.** L'aprofitament especial del domini públic es produirà sempre que per a la prestació del servei de subministrament calgui utilitzar antenes, instal·lacions o xarxes que materialment ocupen el sòl, subsòl o volada de les vies públiques municipals, amb independència de qui sigui el titular de les xarxes.

**2.3.** En particular, es comprendran entre els serveis referits als apartats anteriors, els subministraments d'aigua, gas, electricitat, i altres mitjans de comunicació que es prestin, total o parcialment, a través de xarxes i antenes que ocupen el domini públic municipal.

**2.4.** El pagament de la taxa regulada en aquesta Ordenança suposa l'exclusió expressa de l'exacció d'altres taxes derivades de la utilització privativa o l'aprofitament especial constituït en el sòl, subsòl o vol de les vies públiques municipals, necessàries per a la prestació dels serveis de subministraments d'interès general.

**2.5.** L'Empresa "Telefónica de España S.A.U.", a la qual va cedir Telefónica S.A. els diferents títols que habiliten relatius a serveis de telecomunicacions bàsiques a Espanya, no haurà de satisfer la taxa perquè el seu import queda englobat en la compensació de l'1,9% dels seus ingressos bruts que satisfà a aquest Ajuntament.

Les restants empreses del "Grup Telefónica" estan subjectes al pagament de la taxa regulada en aquesta ordenança.

**2.6.** No estaran subjectes a la taxa regulada per la present Ordenança les empreses o entitats que utilitzen el domini públic per a prestar els serveis de comunicacions electròniques, quan no siguin titulars de les instal·lacions.

### **Article 3r. Subjectes passius**

**3.1.** Són subjectes passius les empreses o entitats explotadores de serveis de subministrament que resultin d'interès general o afectin a la generalitat o a una part important del veïnat tals com les de proveïment d'aigua, subministrament de gas,electricitat, i altres d'anàlogues, independentment del seu caràcter públic o privat.

A aquests efectes, s'inclouen entre les empreses explotadores dels dits serveis les empreses distribuïdores i comercialitzadores dels mateixos.

També seran subjectes passius les empreses que exploten xarxes de comunicació electrònica mitjançant sistemes de fibra òptica, televisió per cable o qualsevol altra tècnica quan siguin titulars de les mateixes.

**3.2.** Als efectes de la taxa aquí regulada, tenen la consideració de subjectes passius les empreses o entitats explotadores de serveis a què es refereix l'apartat anterior que són titulars de les corresponents xarxes a través de les quals s'efectuïn els subministraments.

**3.3.** Les empreses titulars de les xarxes físiques, a les quals no els resulti aplicable el que es preveu als apartats anteriors, estan subjectes a la taxa per ocupacions del sòl, el subsòl i la volada de la via pública, regulada en l'Ordenança fiscal corresponent.

### **Article 4t. Successors i responsables**

**4.1.** Les obligacions tributàries pendents de les societats i entitats amb personalitat jurídica dissoltes i liquidades es transmetran als socis, partícips o cotitulars, que quedaran obligats solidàriament fins els límits següents:

- a) Quan no existeixi limitació de responsabilitat patrimonial, la quantia íntegra dels deutes pendents.
- b) Quan legalment s'hagi limitat la responsabilitat, el valor de la quota de liquidació que els correspongui.

Podran transmetre's els deutes acreditats en la data d'extinció de la personalitat jurídica de la societat o entitat, encara que no estiguin liquidats.

**4.2.** Les obligacions tributàries pendents de les societats mercantils, en supòsits d'extinció o dissolució sense liquidació, es transmetran a les persones o entitats que succeeixin, o siguin beneficiàries de l'operació.

**4.3.** Les obligacions tributàries pendents de les fundacions, o entitats a què es refereix l'article 35.4 de la Llei general tributària, en cas de dissolució de les mateixes, es transmetran als destinataris dels béns i drets de les fundacions, o als partícips o cotitulars de dites entitats.

**4.4.** Les sancions que procedeixin per les infraccions comeses per les societats i entitats a les quals es refereixen els apartats anteriors s'exigiran als successors d'aquelles, fins el límit del valor de la quota de liquidació que els correspongui.





## Ajuntament de Beuda

Plaça Major, 4 – 17850 Beuda  
Tel. 972 59 05 34  
ajuntament@beuda.cat  
www.beuda.cat

### 4.5. Respondran solidàriament del deute tributari les persones següents o entitats:

- a) Les que siguin causants o col·laborin activament en la realització d'una infracció tributària. La seva responsabilitat s'estén a la sanció.
- b) Els partícips o cotitulars de les entitats a què es refereix l'article 35.4 de la Llei general tributària, en proporció a les seves respectives participacions.
- c) Els que succeeixin per qualsevol concepte en la titularitat d'explotacions econòmiques, per les obligacions tributàries concretes per l'anterior titular i derivades del seu exercici.

S'exceptuen de responsabilitat les adquisicions efectuades en un procediment concursal.

### 4.6. Respondran subsidiàriament del deute tributari:

- a) els administradors de fet o de dret de les persones jurídiques que no haguessin realitzat els actes necessaris de la seva incumbència per al compliment de les obligacions tributàries fins els límits següents:

- Quan s'ha comès infraccions tributàries respondran del deute tributari pendent i de les sancions.
- En supòsits de cessament de les activitats, per les obligacions tributàries meritades, que es trobin pendents en la data de cessament, sempre que no haguessin fet el necessari per al seu pagament o haguessin pres mesures causants de la manca de pagament.

- b) Els integrants de l'administració concursal i els liquidadors de societats i entitats que no haguessin realitzat les gestions necessàries per al compliment de les obligacions tributàries acreditades amb anterioritat.

### 4.7. La responsabilitat s'exigirà en tot cas en els termes i d'acord amb el procediment previst a la Llei general tributària.

## Article 5è. Base imposable i quota tributària

**5.1.** Quan el subjecte passiu sigui titular de la xarxa que ocupa el sòl, subsòl o volada de les vies públiques, mitjançant la qual es produeix el gaudiment de l'aprofitament especial del domini públic local, la base imposable està constituïda per la xifra d'ingressos bruts procedents de la facturació que obtinguin anualment en el terme municipal les empreses o entitats assenyalades en l'article 3 d'aquesta Ordenança.

**5.2.** Quan per al gaudiment de l'aprofitament especial a què es refereix l'apartat anterior, el subjecte passiu hagi utilitzat xarxes alienes, la base imposable de la taxa està constituïda per la xifra d'ingressos bruts obtinguts anualment en el terme municipal minorada en les quantitats que hagi d'abonar al propietari de la xarxa, per l'ús de la mateixa.

**5.3.** Als efectes dels apartats anteriors, tenen la consideració d'ingressos bruts procedents de la facturació aquells que, essent imputables a cada entitat, hagin estat obtinguts per la mateixa com a contraprestació pels serveis prestats en aquest terme municipal, en desenvolupament de l'activitat ordinària; només s'exclouran els ingressos originats per fets o activitats extraordinàries.

A títol enunciatiu, tenen la consideració d'ingressos bruts les facturacions pels conceptes següents:

- a) Subministraments o serveis d'interès general, propis de l'activitat de l'empresa que corresponen a consums dels abonats efectuats en el Municipi.
- b) Serveis prestats als consumidors necessaris per a la recepció del subministrament o servei d'interès general propi de l'objecte de l'empresa, incloent-hi els enllaços a la xarxa, posada en marxa, conservació, modificació, connexió, desconnexió i substitució dels comptadors o instal·lacions propietat de l'empresa.
- c) Lloguers, cànon, o drets d'interconnexió percebuts d'altres empreses subministradores de serveis que utilitzin la xarxa de l'entitat que té la condició de subjecte passiu.
- d) Lloguers que han de pagar els consumidors per l'ús dels comptadors, o altres mitjans emprats en la prestació del subministrament o servei.
- e) Altres ingressos que es facturin pels serveis resultants de l'activitat pròpia de les empreses subministradores.

**5.4.** No s'inclouran entre els ingressos bruts, a aquests efectes, els impostos indirectes que graven els serveis prestats ni les partides o quantitats cobrades per compte de tercers que no constitueixin un ingrés propi de l'entitat que és subjecte passiu de la taxa. Així mateix, no s'inclouran entre els ingressos bruts procedents de la facturació les quantitats percebudes per aquells serveis de subministrament que vagin a ser utilitzats en aquelles instal·lacions que es trobin inscrites en la secció 1.a o 2.a del Registre administratiu d'instal·lacions de producció d'energia elèctrica del Ministeri corresponent, com a matèria primera necessària per a la generació d'energia susceptible de tributació per aquest règim especial.

**5.5.** No tenen la consideració d'ingressos bruts procedents de la facturació els conceptes següents:

- a) Les subvencions públiques d'explotació o de capital que les empreses puguin rebre.
- b) Les indemnitzacions exigides per danys i perjudicis, llevat que siguin compensació o contraprestació per quantitats no cobrades que calgui incloure en els ingressos bruts definits en l'apartat 3.
- c) Els ingressos financers, com ara interessos, dividendes i qualssevol altres de naturalesa anàloga.
- d) Els treballs realitzats per l'empresa per al seu l'immobilitzat.
- e) Les quantitats procedents d'alienacions de béns i drets que formen part del seu patrimoni.

**5.6.** Les taxes regulades en aquesta Ordenança exigibles a les empreses o entitats assenyalades en l'article 3, són compatibles amb altres taxes establertes, o que pugui establir l'Ajuntament, per la prestació de serveis o realització d'activitats de competència local, de les quals les esmentades empreses hagin de ser subjectes passius.

**5.7.** La quantia de la taxa es determina aplicant l'1,5 per 100 a la base imposable definida en aquest article.

## **Article 6è. Període impositiu i meritació de la taxa**

**6.1.** El període impositiu coincideix amb l'any natural llevat dels supòsits d'inici o cessament en la utilització o aprofitament especial del domini públic local necessari per a la prestació del



## Ajuntament de Beuda

Plaça Major, 4 – 17850 Beuda  
Tel. 972 59 05 34  
ajuntament@beuda.cat  
www.beuda.cat

subministrament o servei, casos en què procedirà aplicar el prorrateig trimestral, conforme a les regles següents:

- a) En els supòsits d'altres per inici d'activitat, es liquidarà la quota corresponent als trimestres que resten per finalitzar l'exercici, inclòs el trimestre en què té lloc l'alta.
- b) En cas de baixes per cessament d'activitat, es liquidarà la quota que correspondrà als trimestres transcorreguts des de l'inici de l'exercici, incloent-hi aquell en què s'origina el cessament.

**6.2.** L'obligació de pagament de la taxa regulada en aquesta Ordenança neix en els moments següents:

- a) Quan es tracta de concessions o autoritzacions de nous aprofitaments, en el moment de sol·licitar la llicència corresponent.
- b) Quan el gaudiment de l'aprofitament especial a què es refereix l'article 1 d'aquesta ordenança no requereix llicència o autorització, des del moment en què s'ha iniciat l'esmentat aprofitament. A aquest efecte, s'entén que ha començat l'aprofitament especial quan s'inicia la prestació de serveis als usuaris que ho sol·liciten.

**6.3.** Quan els aprofitaments especials del sòl, subsòl o vol de les vies públiques es perllonguen durant varis exercicis, la meritació de la taxa tindrà lloc l'1 de gener de cada any i el període impositiu comprendrà l'any natural.

## Article 7è. Règim de declaració i d'ingrés

**7.1.** S'estableix el règim d'autoliquidació per a cada tipus de subministrament, que tindrà periodicitat trimestral i comprendrà la totalitat dels ingressos bruts facturats en el trimestre natural al que es refereixi. El cessament en la prestació de qualsevol subministrament o servei d'interès general, comporta l'obligació de fer constar aquesta circumstància a l'autoliquidació del trimestre corresponent així com la data de finalització.

**7.2.** S'haurà de presentar l'autoliquidació (model TA-1) i fer l'ingrés fins a l'últim dia del mes següent o l'immediat hàbil posterior a cada trimestre natural. Es presentarà a l'Ajuntament una autoliquidació per a cada tipus de subministrament efectuat en el terme municipal, especificant el volum d'ingressos percebuts per cada un dels grups integrants de la base imposable, segons detall de l'article 5.3 d'aquesta Ordenança, i els drets d'accés e interconnexió a la xarxa de distribució referits en l'article 5.2 d'aquesta Ordenança.

La quantia total d'ingressos declarats pels subministraments a què es refereix l'apartat a) de l'esmentat article 5.3 no podrà ser inferior a la suma dels consums registrats en comptadors, o altres instruments de mesura, instal·lats en aquest Municipi.

**7.3.** Les empreses que utilitzin xarxes alienes hauran d'acreditar la quantitat satisfeta als titulars de les xarxes per tal de justificar la minoració d'ingressos a què es refereix l'article 5.2 de la present Ordenança. Aquesta acreditació s'acompanyarà de la identificació de l'empresa o entitat propietària de la xarxa utilitzada així com el seu import, mitjançant el resum anual (model TA-10), durant el mes d'abril de l'exercici següent.

**7.4.** La presentació de les autoliquidacions després del termini fixat al punt 2 d'aquest article comportarà l'exigència dels recàrrecs d'extemporaneïtat, segons el que preveu l'article 27 de la Llei general tributària.

## **Article 8è. Gestió per delegació**

**8.1.** Si la gestió, la inspecció i la recaptació del tribut han estat delegades total o parcialment en la Diputació de Girona (que les exerceix per mitjà de l'organisme autònom XALOC creat a l'efecte), les normes contingudes als articles anteriors seran aplicables a les actuacions que ha de fer l'Administració delegada.

**8.2.** XALOC establirà els circuits administratius més adients per aconseguir la col·laboració de les organitzacions representatives dels subjectes passius amb el fi de simplificar el compliment de les obligacions formals i materials derivades d'aquelles, o els procediments de liquidació o recaptació.

**8.3.** Totes les actuacions de gestió, inspecció i recaptació que dugui a terme XALOC s'ajustaran al que preveu la normativa vigent i la seva Ordenança General de Gestió, Inspecció i Recaptació, aplicable als processos de gestió dels ingressos locals, la titularitat dels quals correspon als Municipis de la província de Girona que han delegat les seves facultats en la Diputació.

**8.4.** No obstant l'anterior, en els casos en que la gestió hagi estat delegada en la Diputació de Girona, l'Ajuntament es reserva la facultat de realitzar per si mateix i sense necessitat d'avocar de forma expressa la competència, les facultats d'aprovar determinades actuacions singulars de recaptació, concedir beneficis fiscals, realitzar liquidacions per determinar els deutes tributaris o aprovar l'anul·lació, total o parcial, de les liquidacions respecte de la taxa aquí regulada, quan circumstàncies organitzatives, tècniques o de distribució competencial dels serveis municipals ho facin convenient.

## **Article 9è. Infraccions i sancions**

**9.1.** La manca d'ingrés del deute tributari que resulta de l'autoliquidació correcta de la taxa dins els terminis establerts en aquesta ordenança, constitueix infracció tributària tipificada a l'article 191 de la Llei general tributària, que es qualificarà i sancionarà segons disposa l'esmentat article.

**9.2.** La resta d'infraccions tributàries que es puguin cometre en els procediments de gestió, inspecció i recaptació d'aquesta taxa es tipificaran i sancionaran d'acord amb el que es preveu a la Llei general tributària i a l'Ordenança general de gestió, inspecció i recaptació dels ingressos de dret públic municipals.

**9.3.** La manca de presentació de forma completa i correcta de les declaracions i documents necessaris perquè es pugui practicar la liquidació d'aquesta taxa constitueix una infracció tributària tipificada a l'article 192 de la Llei general tributària, que es qualificarà i sancionarà segons disposa l'esmentat article.

**Disposició addicional única. Modificació dels preceptes de la present Ordenança fiscal i de les referències que fa a la normativa vigent, amb motiu de la promulgació de les normes posteriors**



## Ajuntament de Beuda

Plaça Major, 4 – 17850 Beuda  
Tel. 972 59 05 34  
ajuntament@beuda.cat  
www.beuda.cat

Els preceptes d'aquesta Ordenança fiscal que, per raons sistemàtiques reproduïxin aspectes de la legislació vigent i altres normes de desenvolupament, i aquells en què es facin remissions a preceptes d'aquesta, s'entendrà que són automàticament modificats i/o substituïts, en el moment en què la modificació dels preceptes legals i reglamentaris de què porten causa sigui efectiva.

### Disposició final única

La present Ordenança va ser aprovada pel Ple municipal en sessió ordinària núm. **2020/4 celebrada el dia 6 d'agost de 2020, entrarà en vigor el dia 1 de gener de 2021** i romandrà vigent, sense interrupció, mentre no s'acordi la seva modificació o derogació expressa. En cas de modificació parcial, els articles no modificats restaran vigents.

**ORDENANÇA FISCAL núm. 15 reguladora de LA TAXA PER LA UTILITZACIÓ D'EDIFICIS MUNICIPALS**

**Article 1r. Disposició general**

En ús de les facultats concedides per l'article 57, amb relació a l'article 20.4.o) del RDL 2/2004 pel qual s'aprova el text refós de la llei reguladora de les hisendes locals, aquest ajuntament estableix la taxa per a la utilització d'edificis municipals i prestació de serveis.

**Article 2n. Fet imposable**

El fet imposable és determinat per a la utilització de qualsevol instal·lació municipal i per la prestació, per part de l'Ajuntament, de serveis.

**Article 3r. Obligació de contribuir**

1. L'obligació de contribuir neix per la utilització de les instal·lacions municipals o per la prestació de serveis relacionats amb les instal·lacions.

2. No podrà utilitzar-se cap instal·lació municipal o rebre cap servei sense que prèviament s'hagi fet efectiva la corresponent taxa, llevat dels casos declarats exempts en la present ordenança.

**Article 4t. Subjectes passius**

**4.1.** Són subjectes passius d'aquesta taxa, en concepte de contribuents, les persones naturals o jurídiques i entitats a què es refereix l'article 35.4 de la llei 58/2003 general tributària, que facin ús de les instal·lacions o dels serveis que es prestin, tant si ho fan amb caràcter individual o col·lectiu.

**4.2.** Quan la utilització de les instal·lacions o la recepció del servei es realitzi de forma col·lectiva, es considerarà subjecte passiu sol·licitant.

**4.3.** Quan el subjecte passiu sigui un club o associació podrà estendre la utilització o servei objecte de la taxa als seus socis, però no a altres beneficiaris.



## Ajuntament de Beuda

Plaça Major, 4 – 17850 Beuda  
Tel. 972 59 05 34  
ajuntament@beuda.cat  
www.beuda.cat

### Article 5è. Quota tributària

5.1. S'estableixen les següents tarifes per la utilització del local social:

<b>Local social</b>	
<b>Concepte</b>	<b>Quota tributària</b>
1. Activitats organitzades per l'Ajuntament	0,00 € / dia
2. Activitats organitzades per associacions del municipi	0,00 € / dia
3. Activitats organitzades per associacions fora del municipi	100,00 € / dia
4. Activitats organitzades per particulars	60,00 € / dia
<b>Fiança</b>	
Constitució d'una fiança per garantir el bon ús del local social	120,00 €

5.2. Per la utilització de la pèrgola i la sala annexa de la pista esportiva s'estableixen les següents tarifes:

<b>Pèrgola i sala annexa de la pista esportiva (inclou l'ús dels lavabos)</b>	
<b>Concepte</b>	<b>Quota tributària</b>
1. Activitats organitzades per l'Ajuntament	0,00 € / dia
2. Activitats organitzades per associacions del municipi	0,00 € / dia
3. Activitats organitzades per associacions fora del municipi	70,00 € / dia
4. Activitats organitzades per particulars	30,00 € / dia
<b>Fiança</b>	
Constitució d'una fiança per garantir el bon ús de les instal·lacions	60,00 €

5.3. Tarifes pel préstec de taules i cadires per ser utilitzades fora dels edificis municipals:

<b>Concepte</b>	<b>Quota tributària</b>
1. Activitats organitzades per l'Ajuntament	0,00 € / dia
2. Activitats organitzades per associacions del municipi	0,00 € / dia
3. Activitats organitzades per associacions fora del municipi	0,25 € unitat / dia

---

4. Activitats organitzades per particulars

0,25 € unitat / dia

---

#### **Article 6è. Gestió i recaptació**

Les quotes que es meritin d'aquesta taxa per a la utilització d'instal·lacions municipals o per la recepció dels serveis es faran efectives abans d'iniciar la utilització o de rebre el servei.

#### **Article 7è. Exempcions i bonificacions**

Quedaran exempts de pagament de la taxa per a la utilització de instal·lacions els centres escolars i altres institucions d'acord amb conveni.

#### **Article 8è. Dret supletori**

L'Alcalde de la corporació podrà dictar normes per al desenvolupament i aplicació de la present ordenança.

#### **Article 9è. Aprovació i vigència**

La present ordenança una vegada aprovada definitivament pel Ple de la corporació, entrarà en vigor quan sigui publicat el seu text íntegre en el butlletí oficial de la província de Girona, i romandrà vigent, sense interrupció, mentre no s'acordi la seva modificació o derogació expressa. En cas de modificació parcial, els articles no modificats restaran vigents.